

Manual Estudantil



UFRJ
UNIVERSIDADE FEDERAL
DO RIO DE JANEIRO



Bem-vinda(o) à nossa UFRJ!

Desejamos que você aproveite a qualidade do Ensino, da Pesquisa e da Extensão que oferecemos, e que construa conosco cotidianamente os saberes e as interrelações formativas para o aprimoramento das áreas de conhecimento de nossos cursos, fortalecendo a nossa missão institucional e o seu desenvolvimento pessoal e profissional.

Esperamos ainda que contribua, com seu esforço e participação crítica, nas diversas instâncias acadêmicas e espaços de discussão de que dispomos para o desenvolvimento e a melhoria da nossa Instituição, no plano interno e na sua relação com a sociedade.

O tecido universitário se faz na troca dialógica entre os membros da comunidade: a capacidade criativa da UFRJ para o desenvolvimento estratégico que a educação, a ciência e a tecnologia devem desempenhar na sociedade brasileira surge nessa troca.

Desejamos, portanto, que você viva com intensidade a vida universitária, construa sua trajetória acadêmica com propósito, firmeza e alegria, buscando sonhos e realizações individuais e coletivos.

A Pró-Reitoria de Graduação está inteiramente disponível para lhe apoiar ao longo dessa caminhada.

Conte conosco!

Sucesso e, mais uma vez, bem-vindos, bem-vindas!

Maria Fernanda Santos Quintela da Costa Nunes

Pró-Reitora de Graduação

Sobre este manual estudantil

A Pró-Reitoria de Graduação - PR1 apresenta este Manual Estudantil da UFRJ para auxiliá-lo em seu dia a dia, a fim de que você conheça melhor a nossa Universidade. Não deixe de procurar seus professores, seu coordenador de curso, seu orientador acadêmico, sua representação estudantil e a secretaria acadêmica de seu curso, caso precise de qualquer apoio ou orientação. As páginas a seguir lhe proporcionarão uma visão geral de nossa Universidade, da qual você já faz parte, e contêm informações que serão úteis ao longo de toda a sua vida acadêmica.

Aproveite!

Parte 1



Foto: Moisés Pimentel



Introdução

Um Pouco da Nossa História

A Universidade Federal do Rio de Janeiro – UFRJ foi criada no dia 7 de setembro de 1920, pelo Decreto nº 14.343, do então Presidente Epitácio Pessoa, como parte das comemorações da Independência do Brasil.

Inicialmente denominada Universidade do Rio de Janeiro, a Instituição teve seu nome modificado para Universidade do Brasil, em cinco de julho de 1937. Somente em 17 de dezembro de 1945, graças ao Decreto nº 8.393, a Universidade conquistou sua autonomia administrativa, financeira e didática, reafirmada, posteriormente, nos artigos 205 e 207 da Constituição Brasileira de 1988.

Finalmente, no ano de 1965, a Lei nº 4.831, de 5 de novembro, determinou nova mudança na denominação de nossa Instituição, que passou a chamar-se Universidade Federal do Rio de Janeiro, nome que mantém até hoje.

No início, nossa Universidade foi formada pela reunião das seculares unidades de ensino superior já existentes no Rio de Janeiro: a Faculdade de Medicina, antiga Academia de Medicina e Cirurgia, criada por Decreto do Príncipe Regente D. João, de 2 de abril de 1808; a Escola Politécnica, antiga Escola Central, derivada dos cursos da Academia Real Militar, criada por Carta de Lei, de 4 de dezembro de 1810, e a Faculdade de Direito, resultante da fusão da Faculdade de Ciências Jurídicas e Sociais com a Faculdade Livre de Direito, ambas reconhecidas pelo Decreto nº 639, de 31 de outubro de 1891.



A UFRJ teve um papel fundamental na implantação do ensino superior no país, uma vez que a tradição desses cursos pioneiros que a constituíram no seu início conferiram-lhe o papel de celeiro dos professores que, posteriormente, implantariam os demais cursos de nível superior no Brasil.

O início da segunda metade do século XX marcou a institucionalização da pesquisa na nossa Universidade, com a implantação de institutos dedicados ao ensino e à pesquisa, da docência em regime de tempo integral, da formação de equipes docentes especializadas e do estabelecimento de convênios com agências financiadoras nacionais e internacionais.

Todas estas unidades funcionavam, até então, separadamente e de modo autônomo. Progressivamente, a Escola Nacional de Belas Artes, a Escola de Música e a Faculdade Nacional de Filosofia passaram a integrar a estrutura administrativa da UFRJ, e diversos outros cursos se juntaram e sucederam àqueles pioneiros.

Em 1958, iniciou-se um processo de debates e consultas, baseado no anteprojeto de reforma da Universidade do Brasil, que logo foi absorvido pela comunidade científica, servindo de apoio a projetos de instalação de novas universidades e atingindo os meios de comunicação e as esferas governamentais executivas. Desencadeado o processo de reforma universitária, que teve seu marco no Decreto-Lei nº 53, de 18 de novembro de 1966, a UFRJ teve seu Plano de Reestruturação, que visava a sua adequação às normas então editadas, aprovado por Decreto de 13 de março de 1967.

A “inauguração” da Cidade Universitária deu-se simbolicamente em duas datas. Em 1º de outubro de 1953, quando Getúlio Vargas inaugurou o Instituto de Puericultura e Pediatria Martagão Gesteira. E, posteriormente, em 7 de setembro de 1972, nas co-



memorações do sesquicentenário da Independência, quando o então presidente Emílio Garrastazu Médici “concluía”, oficialmente, a construção da Cidade Universitária, após sucessivos anos de paralisações.

A Construção da Cidade Universitária

A decisão de erguer, conforme a Lei nº 447, de 20/10/1948, uma monumental Cidade Universitária em área a ser formada a partir da unificação de nove ilhas, sendo uma delas a do Fundão, foi o capítulo final de uma série de discussões travadas desde a década de 1930. Não se tratava apenas de oficializar a localização geográfica do *campus* universitário, mas de detalhar seu funcionamento e as unidades que comporiam a “ilha universitária”. A escolha pelo arquipélago aterrado, próximo ao bairro de Manguinhos, à época uma região com baixa densidade populacional, deu por encerrado debate que se arrastava havia pelo menos dez anos, desde a reforma de Gustavo Capanema.



UFRJ - Galeria histórica do ETU.



Descartado o bairro da Urca, na Zona Sul da cidade, o projeto de construção da Cidade Universitária voltou-se para os arredores da Quinta da Boa Vista, área mais ampla e localizada na região central da cidade. Arquitetos do exterior foram convidados a elaborar o plano, dentre eles Marcello Piacentini, responsável pela construção do *campus* da Universidade de Roma durante o governo de Benito Mussolini, e Le Corbusier (nome profissional de Charles Edouard Jeanneret-Gris), cujas obras influenciaram diretamente os arquitetos brasileiros Lúcio Costa e Oscar Niemeyer. Eles vieram ao Brasil, respectivamente, em agosto de 1935 e julho de 1936. O próprio Lúcio Costa chegou também a elaborar projetos de criação da Cidade Universitária na região da Quinta. Outras áreas foram cogitadas para abrigá-la: Lagoa Rodrigo de Freitas, Gávea, Niterói, Mangueiras e Vila Valqueire. A definição pela Ilha do Fundão foi alvo de questionamentos por parte de professores, políticos, engenheiros e arquitetos. O trabalho do Escritório Técnico da Universidade do Brasil (Etub), sob a coordenação do engenheiro Luiz Hildebrando de Horta Barbosa, concluiu que a “ilha universitária” era o local mais adequado em razão da área disponível – em torno de 5 milhões de metros quadrados –, da localização e dos custos de desapropriação, dentre outras variáveis. Inaugurada em 1946, a avenida Brasil era um importante polo de desenvolvimento. Além disso, a Ilha do Governador passava por transformações urbanas importantes, como a construção da infraestrutura aeroportuária.

Desde a sua criação até os dias de hoje, a UFRJ sofreu profundas e sucessivas transformações. De primeira universidade criada pelo Governo Federal (durante muitos anos, a única), evoluiu gradualmente até alcançar o estágio atual, impondo-se, nacional e in-



ternacionalmente, como instituição não apenas de ensino, mas também de pesquisa e extensão, onde se produz conhecimento de ponta nas mais diversas áreas, desenvolvem-se atividades artísticas e culturais da mais alta qualidade e prestam-se os mais variados serviços à sociedade brasileira.

Fonte: Plano Diretor da UFRJ 2020

Quem Somos

A UFRJ figura dentre as maiores e melhores universidades brasileiras e do mundo, nos dias de hoje. Contamos, atualmente, com 5.253 docentes, dentre os quais 4.173 doutores, cerca de 766 estudantes da educação básica, ofertada no Colégio de Aplicação (da Educação Infantil ao Ensino Médio), 56.241 estudantes de graduação (contabilizando estudantes com matrícula ativa e trancada) e 16.323 estudantes de pós-graduação (incluindo as modalidades de mestrado, acadêmico e profissional, doutorado, residência e especialização), distribuídos em 175 cursos de graduação e em mais de uma centena de programas de pós-graduação, e mais de 9.306 servidores técnico-administrativos em educação.

Além das atividades de ensino, nossa Universidade se destaca no desenvolvimento de pesquisa de ponta, participando e liderando vários grupos de pesquisa, muitos com inserção internacional, em áreas como biologia molecular, biologia celular, imageamento, neurociência, informação quântica, nanotecnologia e nanociência, biotecnologia, petróleo e gás, energia, modelagem computacional, computação de alto desempenho, matemática, física, antropologia, linguística, gestão de recursos naturais e do território, ciências sociais aplicadas, dentre outras igualmente importantes e reconhecidas.



A extensão aqui é entendida como um processo interdisciplinar educativo, cultural, científico e político que promove a interação transformadora entre a universidade e outros setores da sociedade. Nossas atividades nesta área são estruturadas em programas e ações voltados, principalmente, para a formação continuada de educadores, a formação de jovens e adultos, a inclusão social, a popularização e divulgação da ciência, a cidadania e para apoiar e concretizar empreendimentos populares.

Por meio de suas mais de 60 unidades, nossa Universidade procura realizar um modelo de formação profissional no qual as atividades de pesquisa e extensão integram-se às atividades de ensino em níveis de graduação e pós-graduação. A integração entre ensino, pesquisa e extensão é um de nossos princípios básicos e um dos fatores, além da alta qualificação de nosso corpo docente, que garantem, em última análise, a excelência do ensino que ministramos.

Aspectos históricos, culturais e científicos, de grande importância em qualquer instituição de ensino, são reforçados em nossa Instituição pela existência de um sistema de bibliotecas e informação composto por 45 bibliotecas, incluindo a Biblioteca de Livros Raros da UFRJ, além de 3 bibliotecas virtuais (<http://www.sibi.ufrj.br/>), dezenas de laboratórios de pesquisa e de ensino e de outros espaços científicos, como o Museu Nacional, o Observatório do Valongo, a Casa da Ciência, e 8 hospitais onde são realizados procedimentos de Alta Complexidade.



Nossa Missão

Nossa Universidade destina-se a proporcionar à sociedade brasileira os meios para dominar, ampliar, cultivar, aplicar e difundir o patrimônio universal do saber humano, capacitando todos os seus integrantes a atuar como força transformadora, visando a contribuir para a educação integral do estudante, preparando-o para:

- exercer a cidadania;
- exercer profissões de nível superior;
- valorizar as múltiplas formas de conhecimento e expressão, técnicas científicas, artísticas e culturais;
- refletir criticamente sobre a sociedade em que vive;
- participar do esforço de superação das desigualdades sociais e regionais;
- assumir o compromisso com a construção de uma sociedade socialmente justa, ambientalmente responsável, respeitadora da diversidade e livre de todas as formas de opressão ou discriminação de classe, gênero, etnia ou nacionalidade;
- contribuir para a solidariedade nacional e internacional.

Assim, a UFRJ, consciente de seu papel no contexto nacional e internacional, assume uma responsabilidade essencial tanto na preparação das novas gerações como na geração do conhecimento, tomando a iniciativa de conceber soluções viáveis e racionais que conduzam, em última análise, ao desenvolvimento nacional e a um futuro viável.



UFRJ em números*

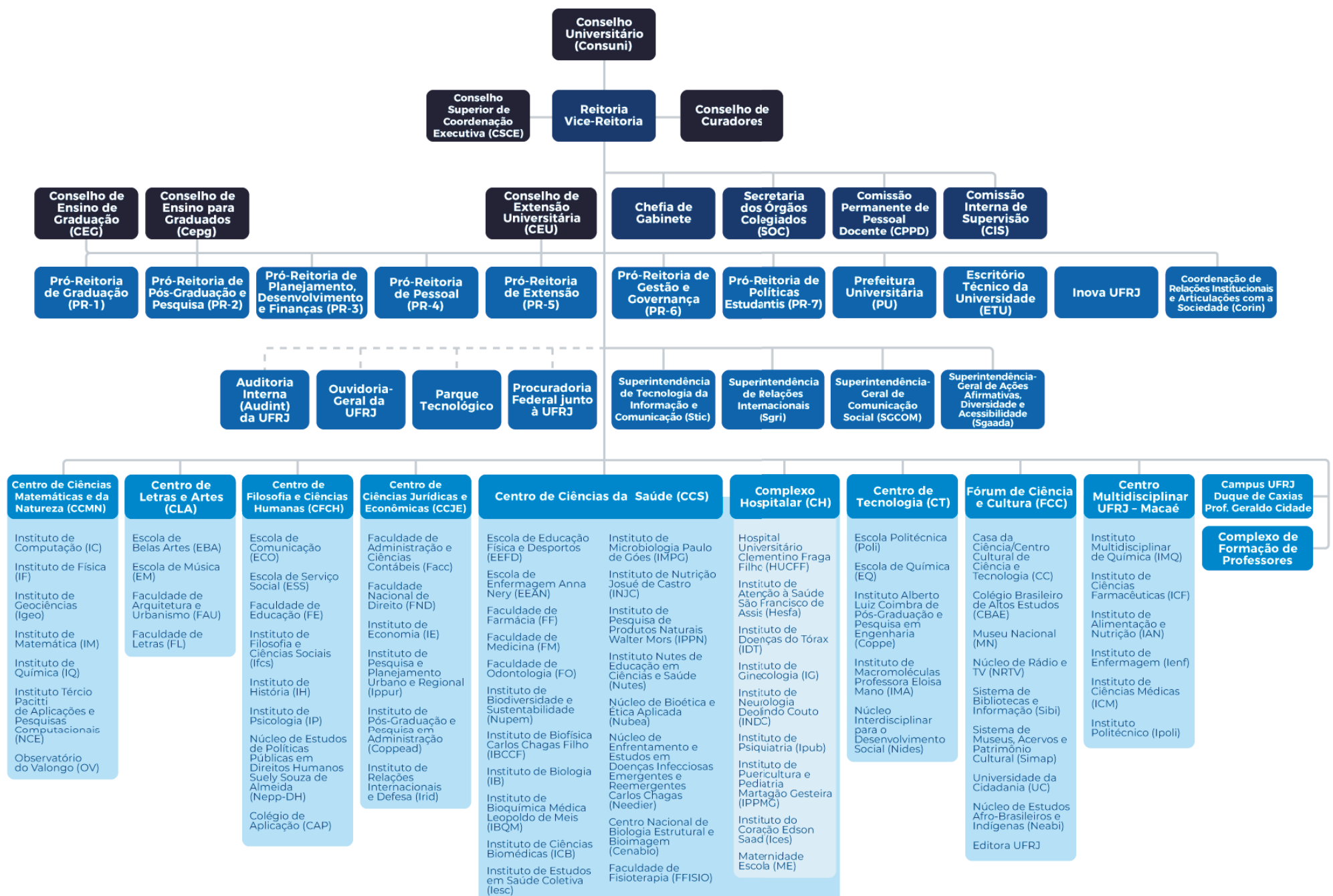
Nível	Quantidade de alunos em 2023
Educação Básica	766
Graduação Presencial	48388
Graduação EAD	7853
Especialização	2298
Mestrado Profissional	1477
Mestrado	5406
Doutorado	6286

*dados obtidos em 01/11/2023



A Organização Administrativa da UFRJ

Integram a Universidade Federal do Rio de Janeiro a Reitoria, os Conselhos Superiores, as Pró-Reitorias, a Prefeitura Universitária, o Escritório Técnico da Universidade, os Centros Universitários, o Fórum de Ciência e Cultura, as Unidades e seus respectivos Departamentos e os Órgãos Suplementares.



Reitoria

www.ufrj.br/reitoria

A Reitoria é o órgão de Direção Administrativa mais importante da Universidade. Cabe ao Reitor supervisionar, promover, fiscalizar e coordenar a realização e o desenvolvimento do ensino e da pesquisa, proporcionando aos órgãos coletivos e de execução os elementos necessários ao desempenho de suas funções, na forma da legislação que regula o funcionamento da UFRJ. O Reitor, nos seus impedimentos, é substituído pelo Vice-Reitor.

A estrutura da Reitoria é composta por: Chefia de Gabinete; Assessoria do Gabinete; Equipe de Secretaria Administrativa; Auditoria Interna; Comissão Permanente de Pessoal Docente – CPPD; Coordenação de Cerimonial; Superintendência-Geral de Comunicação Social; Secretaria de Órgãos Colegiados; Superintendência-Geral de Relações Internacionais; Procuradoria-Federal e Ouvidoria-Geral.

Conselhos Superiores

www.consuni.ufrj.br

O Conselho Universitário, presidido pelo Reitor, é o órgão que delibera as questões de instância máxima, como a criação de cursos e polos e a nomeação de pró-reitores da Universidade. São algumas de suas atribuições: aprovar as diretrizes da política universitária e os planos setoriais referentes às diversas áreas de atividades; elaborar o Estatuto da Universidade; aprovar o Regimento dos Centros, do Fórum de Ciência e Cultura, das Unidades e dos Órgãos Suplementares; e deliberar sobre as alterações dos mesmos.



O Conselho de Curadores, presidido pelo Reitor, é o órgão de deliberação ao qual cabe a fiscalização econômico-financeira da Universidade.

O Conselho Superior de Coordenação Executiva (CSCE), presidido pelo Reitor, é o órgão de coordenação geral da Universidade. A este conselho cabe, dentre outras atribuições, a apreciação e aprovação de convênios e contratos.

O Conselho de Ensino para Graduados (CEPG), órgão colegiado formado por professores e alunos representantes da pós-graduação e presidido pelo Pró-Reitor de Pós-Graduação e Pesquisa, define a política acadêmica dos cursos de pós-graduação, fixando as normas de ensino e pesquisa referentes aos cursos de doutorado, mestrado, especialização, aperfeiçoamento, etc.

O Conselho de Extensão Universitária (CEU) é o órgão deliberativo da estrutura superior da Universidade Federal do Rio Janeiro sobre quaisquer assuntos relacionados à Extensão Universitária e as suas políticas institucionais. Presidido pelo Pró-Reitor de Extensão, o CEU poderá estabelecer as normas que julgar necessárias, bem como acompanhar e promover avaliações das atividades desenvolvidas no âmbito da Extensão.

O Conselho de Ensino de Graduação (CEG), órgão colegiado formado por professores e alunos representantes da graduação e presidido pelo Pró-Reitor de Graduação, define a política acadêmica dos cursos, fixando as normas de ensino dos cursos de graduação e as formas de ingresso na UFRJ. O Conselho de Ensino de Graduação (CEG) e o Conselho de Ensino para Graduados (CEPG) definem as épocas para os atos da administração acadêmica.

Na página eletrônica www.pr1.ufrj.br você encontra todas as Resoluções do CEG.



Prefeitura Universitária – PU

www.prefeitura.ufrj.br

A Prefeitura Universitária é um órgão executivo da estrutura superior da Universidade Federal do Rio de Janeiro e tem como finalidade administrar os *campi* universitários. Dentre suas atribuições destacam-se: executar projetos e obras de reforma, de manutenção, de reparo, de modificação, de paisagismo e de manutenção dos prédios da Universidade; administrar e operar os serviços atinentes às redes elétricas, hidráulicas e mecânicas; manter os serviços de policiamento e vigilância; conservar as áreas verdes e logradouros.

Escritório Técnico da Universidade – ETU

www.etu.ufrj.br

O ETU é oficialmente um órgão da estrutura superior da Universidade Federal do Rio de Janeiro e tem as seguintes atribuições: elaborar e supervisionar planos e projetos de engenharia e arquitetura relativos à construção, reforma, restauração e conservação das edificações da Universidade; fiscalizar a execução de novas construções, reformas, modificações de uso, demolição e/ou conservação dos edifícios; emitir pareceres técnicos sobre as eventuais patologias nas edificações da UFRJ e realizar levantamento do estado de conservação e suas patologias nos imóveis tombados pelos órgãos oficiais (IPHAN etc.)



Superintendência-Geral de Ações Afirmativas, Diversidade e Acessibilidade (SGAADA)

<https://sgaada.ufrj.br/>

A Superintendência-Geral de Ações Afirmativas, Diversidade e Acessibilidade (SGAADA) tem um papel fundamental na liderança e na coordenação das iniciativas e políticas voltadas para a promoção da igualdade e da inclusão dentro e fora da UFRJ. É responsável por desenvolver um plano estratégico abrangente, alinhado com os valores da Instituição, para impulsionar as ações afirmativas, a diversidade e a acessibilidade. Formula políticas, implementa programas, monitora, avalia e coordena toda a equipe. A participação estudantil na SGAADA é de extrema importância para promover um ambiente acadêmico mais inclusivo, igualitário e acolhedor. Os estudantes representam a voz ativa da comunidade acadêmica, e sua participação neste contexto permite que suas necessidades, demandas e perspectivas sejam ouvidas e consideradas na formulação e implementação de políticas e programas. Com essa participação estudantil, a Universidade demonstra seu compromisso genuíno com a equidade e com o respeito à pluralidade. Os estudantes tornam-se parceiros fundamentais para moldar uma educação superior que seja reflexiva, justa e preparada para enfrentar os desafios contemporâneos da sociedade.



Superintendência-Geral de Relações Internacionais

<https://internacional.ufrj.br/institucional/>

A Superintendência-Geral de Relações Internacionais da UFRJ (SGRI) tem como função trabalhar pela inserção internacional da Universidade em prol de seus estudantes, professores e técnico-administrativos.

Como principal mediador institucional da UFRJ com o exterior, a SGRI estabelece o diálogo com instituições de natureza acadêmica, como universidades e institutos de pesquisa, com órgãos governamentais, como embaixadas e consulados, e também com agências internacionais.

Além das parcerias internacionais, a SGRI também mantém uma rede nacional de relacionamentos, que inclui o MEC/SESu, o Ministério das Relações Exteriores e agências de fomento como a CAPES e o CNPq.

A UFRJ, por meio de seus inúmeros acordos com instituições e associações internacionais, proporciona à sua comunidade acadêmica oportunidades de mobilidade internacional, por meio de diversos programas: Mobilidade Regular (geral e Medicina), ESCALA-Estudantil AUGM, ESCALA Gestores AUGM, ESCALA Docente AUGM, SMILE/Rede Magalhães, REARI-RJ/Utrecht, entre outros.



Ouvidoria

www.ouvidoria.ufrj.br

A Ouvidoria é um espaço da cidadania e de defesa da dignidade humana, um espaço de acolhimento, um canal condutor das opiniões, sugestões, reclamações e problemas, que visa a promover a democracia participativa. Foi instituída em razão da complexidade do sistema universitário, expressa pelas múltiplas atividades e pela diversidade de interesses envolvidos; em razão das dificuldades encontradas pelos membros da comunidade interna e externa à UFRJ, para garantirem a defesa e a promoção dos direitos universitários no encaminhamento de suas manifestações à administração universitária; em razão da possibilidade de prevenção e mediação de conflitos, com base, entre outros, nos princípios da ética, da transparência, da moralidade, da eficiência, da igualdade, da confiança, da economicidade, da celeridade, da boa-fé; e, ainda, em razão da necessidade de um ajuste na estrutura administrativa, para instituir uma nova ferramenta de gestão, evitando o comprometimento do processo democrático e viabilizando o exercício da cidadania. Recebe, também, manifestações que denunciam a prática de discriminação sobre identidade e expressão de gênero, recebe consultas e manifestações decorrentes de violências de gênero e de assédio moral e sexual.

Qualquer pessoa, física ou jurídica, da comunidade interna ou externa, que desenvolva alguma relação com a Universidade pode levar a sua manifestação à Ouvidoria-Geral da UFRJ. A Ouvidoria disponibiliza diferentes meios de acesso ao cidadão: carta, telefone, correio eletrônico, atendimento presencial e, prioritariamente, através do site www.ouvidoria.ufrj.br



As Pró-Reitorias

As Pró-Reitorias foram criadas para auxiliar a Reitoria no desempenho de suas funções; cada uma das sete Pró-Reitorias tem uma Superintendência-Geral, que cobre as suas respectivas áreas.

Pró-Reitoria de Graduação/PR-1

www.pr1.ufrj.br

É responsável pelos cursos de graduação e pela política acadêmica a eles relacionada. A PR1 é responsável pela supervisão e controle de diversas instâncias acadêmicas e também por atividades didáticas, culturais, desportivas, recreativas e extracurriculares. Através do Conselho de Ensino de Graduação (CEG), a PR1 estabelece as normas e procedimentos de todos os processos de acesso aos cursos de graduação e das políticas para concessão de bolsas nas várias modalidades. Além disso, é responsável pelo sistema de gestão de todas as atividades pertinentes aos cursos de graduação e de seus respectivos alunos.

Superintendência-de Graduação

Superintendência Acadêmica

www.graduacao.ufrj.br

As Superintendências vinculadas à Pró-Reitoria de Graduação da Universidade Federal do Rio de Janeiro (UFRJ) desempenham um papel crucial na coordenação e gestão de uma ampla gama de atividades acadêmicas na Instituição. Suas responsabilidades abrangem desde a supervisão e implementação de políticas aca-



dêmicas até a administração de matrículas e registros acadêmicos, passando pela coordenação dos calendários acadêmicos e pelo apoio à organização de eventos científicos e acadêmicos de relevância. Além disso, essas Superintendências ocupam uma posição central na interação com órgãos reguladores, garantindo estritamente a conformidade com as normas educacionais estabelecidas; operam com eficiência nos processos de gestão, planejamento, organização e controle da instituição; e desempenham um papel vital na melhoria contínua dos processos acadêmicos da UFRJ, promovendo uma cultura de gestão da qualidade por meio de estudos dedicados à otimização, simplificação, eficiência e inovação. Tudo isso visa a proporcionar um ambiente acadêmico de nível superior, assegurando que a UFRJ mantenha seu compromisso com a excelência no ensino de graduação, atendendo às expectativas de professores, estudantes, pesquisadores e principalmente da população brasileira.

Superintendência Administrativa

A Superintendência Administrativa da Pró-Reitoria de Graduação da Universidade Federal do Rio de Janeiro (UFRJ) desempenha um papel de extrema importância na coordenação e execução de diversas funções administrativas cruciais para o funcionamento eficiente e eficaz dos programas de graduação da Instituição. Suas responsabilidades englobam a gestão de recursos humanos, a administração de orçamentos e finanças destinados à graduação, a supervisão de processos de compras e a manutenção da infraestrutura acadêmica. Além disso, ela desempenha um papel fundamental na implementação no e acompanhamento de políticas e diretrizes administrativas da Universidade, visando a ga-



rantir a integridade e a efetividade dos serviços que sustentam o ensino de graduação na UFRJ. Por meio de sua atuação, a Superintendência Administrativa contribui para a manutenção de um ambiente acadêmico propício ao desenvolvimento educacional de qualidade e ao sucesso dos estudantes na UFRJ.

Superintendência de Acesso e Registro

<https://acessograduacao.ufrj.br/>

A Superintendência de Acesso e Registro (SuperAR) é responsável pelo planejamento e gerenciamento dos processos de seleção dos candidatos aos cursos de graduação da UFRJ (SiSU/MEC, UFRJ/THE-ENEM, UFRJ/TCE-ENEM, Transferência Externa, Reingresso e Isenção de Concurso de Acesso) e pelo registro acadêmico e assentamentos dos estudantes dos cursos de graduação. Compreende em sua estrutura a Divisão dos Concursos de Acesso aos Cursos de Graduação e a Divisão de Registro de Estudantes.

Superintendência Executiva de Sistemas Acadêmicos Corporativos

A Superintendência Executiva de Sistemas Acadêmicos Corporativos, também conhecida como Equipe Siga UFRJ, é responsável pelo desenvolvimento e manutenção do Sistema de Gestão Acadêmica da UFRJ (SIGA), do Sistema de Gestão de Acesso (SGA) e pelos sistemas que gerenciam a matrícula de novos alunos de graduação (Pré-matrícula).

Localizada na Pró-Reitoria de Graduação (PR-1), por serem dela seus maiores usuários, esses sistemas servem aos discentes, docentes e secretarias acadêmicas da graduação, pós-graduação



e extensão. Além da Pró-Reitoria de Graduação, a Equipe SIGA atende à Reitoria, e às Pró-Reitorias de Pós-Graduação e Pesquisa (PR-2), de Extensão (PR-5) e de Políticas Estudantis (PR-7). Também presta atendimento e serviço às Unidades Acadêmicas de toda UFRJ e faz cumprir as resoluções dos Conselhos Superiores da UFRJ (CEG, CEPG, CEU e CONSUNI).

O sistema possui a interface informatizada de gerenciamento da jornada acadêmica dos alunos da UFRJ. Concebido em 1999 e em funcionamento pleno desde 2001, os projetos desenvolvidos melhoram a qualidade de vida dos estudantes e dos servidores, com funcionalidades que facilitam o cotidiano da vida acadêmica. Sempre preocupada com a evolução tecnológica e com a experiência do usuário, o sistema evolui com as novas tecnologias e plataformas, a exemplo dos aplicativos de celular criados para os estudantes. A equipe atualmente é composta por 4 servidores e 16 alunos bolsistas, em sua maioria dos cursos de Engenharia e Ciência da Computação, que são responsáveis por implementar novas funcionalidades e assegurar o pleno funcionamento dos sistemas vitais para o funcionamento da Universidade.

Divisões da PRI

A Divisão de Acesso aos Cursos de Graduação publica os editais para acesso aos cursos de graduação da UFRJ, coordena, noticia, informa e direciona todas as ações relacionadas aos concursos de acesso. A Divisão de Acesso aos Cursos de Graduação é responsável pela realização do Teste de Verificação Habilidade Específica (THE) e pelos processos de Transferência Externa (Especial e Facultativa), Mudança de Curso e Mudança de *Campus*/Polo, Reingresso Especial e Isenção de Vestibular.



A Divisão de Registro de Estudantes é responsável pelo sistema de registro acadêmico, registro de alunos, matrículas, assentamentos, expedição de histórico escolar com assinatura, emissão de relatórios, emissão de carteira de estudante e pedido de Diploma de Dignidade Acadêmica. Com o objetivo de promover maior organização, otimização e controle dos atos acadêmicos, a DRE, juntamente com uma equipe técnica, trabalha na manutenção e no desenvolvimento do Sistema Integrado de Gestão Acadêmica (SIGA), possibilitando aos alunos, funcionários e professores a realização de procedimentos acadêmicos via Intranet, com maior segurança e conforto.

A Divisão de Ensino assessora a Pró-Reitoria de Graduação (PR-1) em questões que interessem ao Ensino de Graduação, acompanhando a execução das normas aprovadas nos Conselhos, e colabora com as Unidades, tendo em vista a qualidade dos cursos de graduação. Possui duas seções: a Seção de Legislação e a Seção de Cursos e Programas. A Seção de Legislação é responsável pela organização e informação da Legislação Educacional no âmbito institucional e do Ministério da Educação (MEC). A Seção de Cursos e Programas fornece aos docentes, coordenadores dos cursos e diretores desta Universidade subsídios, legais e operacionais, para criar novos cursos de graduação e alterar os currículos dos cursos em funcionamento; instrui os processos de matéria curricular que serão submetidos à apreciação pelo Conselho de Ensino de Graduação (CEG) e, ainda, registra as informações referentes aos cursos e às respectivas versões curriculares no (SIGA).

A Divisão de Integração Acadêmica (DIA) tem como objetivo atender aos cursos de graduação em diversos aspectos, por meio de projetos, programas e atividades complementares de apoio à graduação na UFRJ.



Os programas que a DIA administra são:

- PAEALIG (Programa de Atividades Extracurriculares de Apoio aos Laboratórios de Informática de Graduação);
- PBPD (Programa de Bolsas em Projetos de Desenvolvimento);
- PIBIAC (Programa Institucional de Iniciação Artística e Cultural);
- Programa Estudante Cortesia;
- Programa de Monitoria/Programa de Monitoria Voluntária;
- Programa de Mobilidade Acadêmica;
- PEC-G (Programa Estudante Convênio de Graduação);
- Convênios de Estágio.

A Divisão de Diplomas tem como atribuições: expedir e registrar diplomas de graduação da UFRJ; analisar e registrar diplomas de graduação de faculdades externas; expedir e registrar diplomas de pós-graduação (*lato e stricto sensu*) da UFRJ e de faculdades externas; revalidar diplomas de cursos de graduação e pós-graduação realizados fora do país; e verificar a autenticidade de todos os registros realizados pela UFRJ.

A Secretaria do Conselho de Ensino de Graduação (CEG) organiza as reuniões de câmaras e comissões e as reuniões plenárias do CEG. É responsável pelo encaminhamento ao CEG para aprovação dos editais referentes à graduação e à contratação de professores substitutos.



Pró-Reitoria de Pós-Graduação e Pesquisa/PR-2

www.pr2.ufrj.br

É responsável pela coordenação dos cursos para graduados e dos trabalhos de pesquisa, bem como pela supervisão e controle de sua execução pelos centros e unidades universitárias; pelo planejamento didático e de pesquisa; pelo planejamento e supervisão dos programas culturais e extracurriculares dos estudantes; pela elaboração de normas e planos concernentes à concessão de bolsas de assistência financeira relacionadas às categorias de cursos e atividades para graduados, alojamento, alimentação e transporte dos estudantes em coordenação com os competentes órgãos administrativos especiais; pela assistência médica, social e jurídica aos estudantes; pela elaboração de normas para o regime disciplinar; e pela promoção de intercâmbio cultural para o desenvolvimento dos programas de pesquisa e de ensino para graduados.

Pró-Reitoria de Planejamento e Desenvolvimento/PR-3

www.pr3.ufrj.br

É responsável pela elaboração de normas e critérios para o planejamento estratégico, físico, financeiro e orçamentário da Universidade; pela coordenação, acompanhamento e controle das atividades de planejamento de todas as unidades, centros, órgãos e serviços da Universidade; pela proposta de alteração das dotações orçamentárias, abertura de créditos adicionais e criação de fundos; pela proposta de fixação de preços de serviços prestados, taxas e emolumentos.



Pró-Reitoria de Pessoal/PR-4

www.pr4.ufrj.br

Abrange as atividades relativas à elaboração de normas e planos relativos ao desenvolvimento e à qualificação de pessoal; à execução administrativa dos planos aprovados, quando de implementação centralizada, e coordenação, acompanhamento e controle, quando de implementação descentralizada; à supervisão da administração e conseqüente lotação de pessoal nos órgãos administrativos e nas Unidades; ao controle permanente dos assentamentos de pessoal.

Pró-Reitoria de Extensão/PR-5

www.pr5.ufrj.br

É responsável pela coordenação dos cursos de extensão, a supervisão e o controle de sua execução pelos centros e unidades universitárias; pela coordenação de programas e projetos de extensão, a supervisão e o controle de sua execução pelos centros e unidades universitárias; pelo planejamento e supervisão de programas de atividades culturais, desportivas, recreativas e extracurriculares no âmbito da extensão; e pela articulação com entidades públicas e privadas com vistas a elaborar planos para inserção do corpo discente em atividades de extensão associadas a programas e projetos oriundos de políticas públicas, bem como com outros segmentos do setor produtivo para a viabilização de parcerias no âmbito da extensão.



Pró-Reitoria de Gestão e Governança/PR-6

www.pr6.ufrj.br

Abrange as atividades relativas à administração dos serviços gerais, que compreendem: os de bem-estar da comunidade; os de rede de dados e voz (SuperTIC); os de natureza industrial; os de zeladoria e os de segurança das pessoas. Aquisição de materiais e equipamentos, licitações e contratos de serviços, elaboração de normas e planos referentes a: contabilidade e controles contábeis; elaboração das normas de administração patrimonial; administração dos bens do patrimônio; inventário do patrimônio e seu controle permanente; e alienação e oneração de bens.

Pró-Reitoria de Políticas Estudantis/PR-7

politicasestudantis.ufrj.br

A Pró-Reitoria de Políticas Estudantis (PR-7) desenvolve programas voltados para o apoio à permanência de estudantes que ingressam na UFRJ e apresentam dificuldades para a realização e conclusão de seus cursos. As ações desenvolvidas têm como base o Programa Nacional de Assistência Estudantil (PNAES), instituído pelo Decreto nº 7.234 de 19 de julho de 2010, e tem por finalidade ampliar as condições de permanência dos jovens no ensino superior público federal.

Em 14 de fevereiro de 2019, foi aprovada uma nova Política de Assistência Estudantil pela Pró-Reitoria de Políticas Estudantis - Proaes/PR7. O novo modelo de assistência estudantil adotado



pela UFRJ é composto por dez programas em diferentes áreas, como saúde, alimentação, transporte, moradia e apoio pedagógico, que se constituem a partir de serviços e auxílios financeiros. No intuito de levar os serviços a todos os polos de funcionamento da UFRJ e possibilitar maior aproximação entre a Pró-Reitoria e o corpo discente, encontram-se em fase de implantação Núcleos de Acolhimento, locais de encontro e trocas entre estudantes com demandas relativas à vida universitária.

Para saber mais, leia a Resolução nº 02/2019, do Consuni, que regulamenta a Proaes, e a Portaria nº 2315/2019, na qual estão estabelecidos os valores de referência para os auxílios financeiros.

A Pró-Reitoria de Políticas Estudantis divulgará os editais para concorrência aos auxílios aos estudantes em sua página eletrônica www.politicasestudantis.ufrj.br. O quantitativo de vagas para as modalidades de benefícios será determinado em editais próprios, com periodicidade semestral ou conforme a disponibilidade de recursos orçamentários. As etapas da seleção para ingresso nos benefícios serão descritas em edital próprio.



Complexo de Formação de Professores

A Universidade Federal do Rio de Janeiro instituiu, em 2018, uma nova instância institucional chamada de Complexo de Formação de Professores (CFP). Ela é responsável por articular os cursos de licenciatura, de pós-graduação e de extensão, assim como todos os que atuam com a formação de professores na UFRJ. Assim, a missão do CFP é promover a criação de uma política institucional diferenciada da formação inicial e continuada de professores/as da Educação Básica, que se caracteriza pela afirmação do lugar político estratégico da Universidade pública em tal formação, pelo entendimento da docência como profissão que mobiliza saberes específicos e pela defesa de um “terceiro espaço”, situado entre a universidade e a escola pública, como *locus* privilegiado para esse objetivo.

Na Universidade Federal do Rio de Janeiro (UFRJ), esta política visa a consolidar, ampliar e /ou criar mecanismos institucionais para que as unidades acadêmicas responsáveis pelas licenciaturas das diferentes áreas disciplinares, a Faculdade de Educação (FE) e o Colégio de Aplicação (CAp) trabalhem de forma integrada entre si e articulada com as demais instituições parceiras e redes públicas de Educação, assumindo conjuntamente o compromisso da formação inicial e continuada de professores/as.

Adaptado de <https://formacaodeprofessores.ufrj.br>



Fórum de Ciência e Cultura

www.forum.ufrj.br

O Fórum de Ciência e Cultura da UFRJ (FCC) tem status de Centro, é presidido pelo Reitor, sob a direção de um coordenador. Está sediado no Palácio Universitário e no Colégio Brasileiro de Altos Estudos e tem vinculados à sua estrutura o Museu Nacional, a Casa da Ciência, a Editora UFRJ, o Sistema de Bibliotecas e Informação (SiBI) e a Biblioteca Pedro Calmon, órgãos com atuação autônoma.

Editora da UFRJ

www.editora.ufrj.br

A Editora UFRJ tem como objetivo divulgar a produção científica gerada não apenas em nossa Universidade, mas também fora dela, sendo um veículo eficaz para a divulgação da produção científica e a atualização do potencial crítico da Universidade.

As publicações da Editora estão agrupadas em várias coleções, entre as quais se destacam: Pensamento crítico; História, cultura & ideias; Etnografia; Estudos; Economia e sociedade; Risco original; Cultura urbana. Publica a Série Didáticos, voltada exclusivamente aos professores da UFRJ. Além da edição de obras que reflitam o estado atual da produção teórica e científica, a Editora UFRJ tem também como objetivo a publicação de obras clássicas, que, embora indispensáveis em suas áreas, encontram-se atualmente fora de mercado.



Casa da Ciência

www.casadaciencia.ufrj.br

A Casa da Ciência – Centro Cultural de Ciência e Tecnologia da UFRJ – é um centro de popularização da ciência que explora as diversas áreas do conhecimento através de linguagens variadas – teatro, exposições, música, oficinas, cursos, palestras, seminários e audiovisual.

Colégio Brasileiro de Altos Estudos

www.cbae.forum.ufrj.br

O Colégio Brasileiro de Altos Estudos da UFRJ, instalado nas dependências do prédio restaurado na Av. Rui Barbosa nº 762, propõe-se a ser um centro de excelência da Universidade, de caráter interdisciplinar, atuando como órgão de cooperação interna e externa, promovendo o conhecimento nacional, difundindo experiências internacionais e destacando o uso social do conhecimento.



Parte 2



Foto: Ana Marina Coutinho



Atos Acadêmicos

Matrícula

É a vinculação do aluno à Universidade, por intermédio de um Centro Universitário.

Sempre que houver sistema de seleção para ingresso na Universidade, dele decorrerá a matrícula, podendo, assim, haver mais de uma época de matrícula no mesmo ano. A matrícula é feita junto à Divisão de Registro dos Estudantes (DRE), em data aprovada pelo Conselho de Ensino de Graduação.

O estudante ingresso na UFRJ não poderá estar matriculado em curso de graduação, simultaneamente, na UFRJ ou em outra Instituição Pública de Ensino Superior, em conformidade com a Lei nº 12.089/2009:

1. Esta Lei visa a proibir que uma mesma pessoa ocupe, na condição de estudante, 2 (duas) vagas, simultaneamente, no curso de graduação, em instituições públicas de ensino superior em todo o território nacional.
2. É proibido uma mesma pessoa ocupar, na condição de estudante, simultaneamente, no curso de graduação, 2 (duas) vagas, no mesmo curso ou em cursos diferentes, em uma ou mais de uma instituição pública de ensino superior em todo o território nacional.
3. A instituição pública de ensino superior que constatar que um dos seus alunos ocupa uma outra vaga na



mesma ou em outra instituição deverá comunicar-lhe que terá de optar por uma das vagas no prazo de 5 (cinco) dias úteis, contado do primeiro dia útil posterior à comunicação.

- 3.1. Se o aluno não comparecer no prazo assinalado no *caput* deste artigo ou não optar por uma das vagas, a instituição pública de ensino superior providenciará o cancelamento:
 - 3.1.1. da matrícula mais antiga, na hipótese de a duplicidade ocorrer em instituições diferentes;
 - 3.1.2. da matrícula mais recente, na hipótese de a duplicidade ocorrer na mesma instituição.
- 3.2. Concomitantemente ao cancelamento da matrícula, na forma do disposto no §1º deste artigo, será decretada a nulidade dos créditos adquiridos no curso cuja matrícula foi cancelada.
4. O aluno que ocupar, na data de início de vigência desta Lei, 2 (duas) vagas simultaneamente poderá concluir o curso regularmente.
5. Esta Lei entra em vigor após decorridos 30 (trinta) dias de sua publicação.



Inscrição em Disciplinas e Requisitos Curriculares Suplementares (RCS)

Quando você entra na Universidade, sua primeira inscrição é realizada pela sua Secretaria Acadêmica, através de uma inscrição direta nas disciplinas e RCS de primeiro período, conforme a grade curricular do seu curso. A partir do segundo período, você já passa a “concorrer” às vagas oferecidas no devido semestre, através do processo de “pedidos” de inscrição a ser realizado no SIGA.

Antes do início do período letivo, o seu curso promove a inscrição em disciplinas/RCS, ato acadêmico que vincula o aluno ao ensino de uma determinada disciplina ou RCS.

A inscrição pode ocorrer em três fases: inscrição, alteração e desistência (trancamento); cada uma tem seu período definido por calendário acadêmico da UFRJ e pode ser feita por via de pedido, que deverá ser posteriormente efetivado, e via direta, isto é, pelo Coordenador de Curso ou na Secretaria Acadêmica.

Após o prazo final de cada período de inscrição, é recomendável que o aluno processe a emissão da Confirmação de Registro de Inscrição em Disciplinas (CRID).

Por meio do Pedido de Inscrição em Disciplinas e RCS, as solicitações de inscrição estarão sujeitas aos critérios estabelecidos pelo Coordenador de Curso. Estas inscrições só constarão no Diário de Aulas e na CRID após a correspondente efetivação, pelo orientador do aluno ou pelo Coordenador do Curso.

Após a inscrição, você poderá solicitar alterações, excluindo ou se inscrevendo em disciplina(s), dentro do período de alteração de inscrição, conforme o calendário acadêmico.



Após fazer *login*, você terá acesso à tela inicial do SIGA. Aproveite para enriquecer o seu currículo cursando disciplinas de outros cursos da UFRJ, desde que sejam atendidos os seguintes critérios: disponibilidade de vagas, requisitos da disciplina, compatibilidade de horários e aceitação do Departamento responsável pela disciplina. Não se empolgue! Lembre-se de respeitar os números mínimo e máximo de créditos por período letivo: 06 e 32.

O número de disciplinas que não integram o seu currículo não pode exceder 1/3 do número total de disciplinas no qual está inscrito, e o número total de créditos das disciplinas que não integram o seu currículo não pode ser superior ao número total de créditos das disciplinas de seu currículo.

Dispensa de Disciplinas

Você terá direito a solicitar dispensa de qualquer disciplina desde que tenha cursado, em outra instituição, antes de seu ingresso na UFRJ, disciplina(s) que tenha(m) conteúdo(s) equivalente(s) ao(s) daquela que você pretende substituir.

A dispensa de disciplina deve ser requerida na Secretaria Acadêmica da Unidade e é regida pela Resolução CEG nº 01/2017 (leia esta resolução para se informar melhor!). Uma comissão, especialmente composta para este fim, examinará a correspondência tanto em relação ao programa apresentado, quanto em relação à carga horária, à data em que cursou e ao grau de aprovação da disciplina em questão.

Para fins de apuração do seu coeficiente de rendimento no curso, não são consideradas as disciplinas dispensadas. Estas disciplinas integrarão o seu histórico com conceito T (crédito transferido).



Trancamento de Inscrição

Você poderá desistir da Inscrição em Disciplina, com autorização do Professor Orientador, desde que ainda não tenha decorrido um quarto do período letivo.

Cuidado! Antes de pensar em desistir da inscrição em uma ou mais disciplinas, lembre-se de que não poderá permanecer inscrito em um número de créditos inferior a 6 (seis). Converse sempre com seu professor orientador antes de tomar qualquer decisão.

Trancamento de Matrícula

Se você precisar interromper as atividades acadêmicas por motivo de viagem, doença, dificuldade financeira, insatisfação com relação ao curso escolhido, horário de trabalho ou problemas familiares, você poderá solicitar trancamento de matrícula, na Unidade, por meio do preenchimento de formulário específico, a qualquer época, salvo na última metade do período letivo. Cabe ao Diretor de sua Unidade, de acordo com o parecer do professor orientador ou da Comissão de Orientação Acadêmica, autorizar o pedido.

O aluno ingresso na UFRJ por concurso de acesso, transferência externa ou *ex officio* ou isenção de concurso de acesso só terá pleno direito ao trancamento de matrícula após cursar, com aproveitamento, um mínimo de 12 créditos ou 180 horas-aula na UFRJ.

Cuidado com o prazo! A matrícula só pode permanecer trancada por, no máximo, quatro períodos, consecutivos ou não. No semestre anterior ao retorno às atividades, o aluno deve se informar na Unidade a respeito do “destrancamento” de sua matrícula. Se o aluno não solicitar o retorno à Universidade no devido pra-



zo, sua matrícula será cancelada, registrando-se, no histórico escolar, a menção “matrícula cancelada por abandono de curso”.

Trancamento Automático

O aluno com matrícula ativa que não efetuar inscrição em disciplinas, no prazo determinado no Calendário Acadêmico de cada período, terá sua matrícula automaticamente trancada. (TRANCAMENTO AUTOMÁTICO).

CUIDADO! O Trancamento Automático pode acarretar o cancelamento definitivo de sua matrícula, caso a situação não seja regularizada, nos termos da Resolução CEG 03/2008.

Cancelamento de Matrícula

É a cessação total do vínculo do aluno com a Universidade. Cabe ao Decano do Centro respectivo efetuar o cancelamento da matrícula, que poderá ser voluntário (quando se tratar de transferência para outra instituição de ensino ou de solicitação do interessado) ou por ato administrativo, quando o aluno:

- deixar de se inscrever em disciplinas em um período letivo (cancelamento por abandono);
- obtiver Coeficiente de Rendimento (CR) inferior a 3,0 em três períodos regulares consecutivos (exceto em períodos especiais), não sendo esta contagem interrompida por períodos de trancamento ou de cancelamento de matrícula (cancelamento por insuficiência de rendimento);



- ultrapassar o prazo máximo de integralização curricular (cancelamento por insuficiência de rendimento);
- cursar, sem aproveitamento, a mesma disciplina, por quatro vezes (cancelamento por insuficiência de rendimento);
- sofrer sanção disciplinar nos termos do código disciplinar da Universidade;
- concluir o curso (cancelamento por conclusão de curso).

Como evitar o Cancelamento de Matrícula

Você deve tomar os devidos cuidados em relação à inscrição em disciplinas, ao rendimento acadêmico e ao prazo de integralização dos cursos, para que sua matrícula não corra o risco de ser cancelada.

O aluno desligado da Universidade por cancelamento de matrícula terá direito a uma certidão dos estudos realizados, na qual constará a sua vida universitária, inclusive o desligamento, com os dispositivos legais que o autorizaram. Os períodos em que a matrícula estiver cancelada por abandono de curso serão computados no prazo máximo de integralização curricular.

ENADE

O Exame Nacional de Desempenho dos Estudantes (Enade) é componente curricular obrigatório aos cursos de graduação, conforme determina a Lei nº 10.861/2004. É aplicado periodicamente aos estudantes de todos os cursos de graduação, durante o primeiro (ingressantes) e último (concluintes) ano do curso. Será inscrita no histórico escolar do estudante somente a situação re-



gular em relação a essa obrigação, atestada pela sua efetiva participação ou, quando for o caso, a dispensa oficial pelo Ministério da Educação, na forma estabelecida em regulamento.

A situação regular junto ao ENADE é condição indispensável para que o estudante possa obter seu diploma de conclusão do curso.

Cursos de Graduação

A UFRJ oferece 175 cursos de graduação, divididos em Licenciaturas e Bacharelados.

Depois da graduação, há uma série de opções para a pós-graduação: pós-graduação *lato sensu* (cursos de Especialização, de Aperfeiçoamento e de Atualização) e programas de pós-graduação *stricto sensu*, compreendendo o Mestrado, o Mestrado Profissional e o Doutorado.

No SIGA, você encontra uma lista com todos os cursos oferecidos pela UFRJ, em diferentes níveis. Após selecionar o nível, dê um clique sobre a versão curricular mais recente para exibir a grade curricular do curso.

<http://siga.ufrj.br/sira/repositorio-curriculo/ListaCursos.html>

Em seguida, basta clicar sobre o código da disciplina para abrir a ementa em outra janela.

Os cursos de graduação da UFRJ conferem aos concludentes diplomas de bacharelado ou de licenciatura.

O bacharelado habilita o portador a exercer uma profissão de nível superior. Complementarmente, a licenciatura habilita o portador para o exercício do magistério nos ensinos fundamental e médio.



Ênfase

Um curso de graduação pode oferecer diferentes ênfases, conferindo ao aluno uma possibilidade de formação a partir do aprofundamento de seus estudos em uma área de conhecimento específica dentro do escopo do seu curso, tendo em vista a diversidade de problemas e contextos possíveis em sua futura atuação profissional. As ênfases devem, necessariamente, compartilhar um núcleo comum de disciplinas e atividades vinculadas a um curso de graduação.

Modalidades de Ensino

O ensino pode ser ministrado nas seguintes modalidades:

Presencial

Quando exige a presença do aluno em, pelo menos, 75% das aulas e em todas as avaliações;

A distância

Os cursos de graduação da UFRJ na modalidade a distância adotam o modelo semipresencial, caracterizado pela combinação de atividades presenciais e a distância. A UFRJ é uma das instituições parceiras do consórcio CEDERJ, oferecendo os cursos de Licenciatura em Química, Licenciatura em Física e Licenciatura em Ciências Biológicas. Mais informações em www.cederj.edu.br.



Estrutura do Curso

O seu curso é ministrado por uma Unidade, que faz parte de um Centro Universitário. A sua Unidade é dirigida por um Diretor, que, nos seus impedimentos, é substituído pelo Vice-Diretor. Para assessorar o Diretor na organização e coordenação dos trabalhos, há Diretores Adjuntos e/ou Coordenadores.

A congregação da Unidade, presidida pelo Diretor, é o órgão deliberativo da sua Unidade. Os professores, responsáveis pelo ensino das disciplinas, pelo desenvolvimento de pesquisas e por atividades de extensão, estão vinculados aos diversos departamentos que compõem a Unidade. Cada Departamento é dirigido por um chefe, auxiliado pelo Corpo Deliberativo do Departamento. O Coordenador de Curso é responsável pela organização e funcionamento regular deste. Suas atribuições são bastante diversas: - previsão de turmas, organização horária e espacial das disciplinas e requisitos curriculares do curso, monitoramento das inscrições em disciplinas, avaliação docente e discente -, incluindo até a resolução de conflitos que envolvam atos acadêmicos não regulares tais como quebras de pré-requisito, autorizações para cursar disciplinas de outros cursos e inscrições ou trancamentos fora do prazo.

É na Coordenação de Curso que você poderá resolver questões relativas aos programas dos cursos, aulas, provas, frequência, notas, etc. Informe-se, na sua Unidade ou na Pró-Reitoria de Graduação (PR-1), sobre os seus direitos e deveres constantes na legislação vigente.



Orientação Acadêmica

Cada Unidade dispõe de um corpo de professores orientadores, especialmente indicados para ajudar os alunos nas questões acadêmicas. Ao ingressar no curso, você manterá contato com o seu orientador acadêmico. É a este professor que você deverá se dirigir para obter todo e qualquer tipo de orientação sobre o curso, dirimir dúvidas, solicitar pareceres e etc.

Os professores orientadores estão subordinados à Comissão de Orientação e Acompanhamento Acadêmico (COAA). De acordo com a Resolução CEG 02/2016, compete à COAA a função de organizar e coordenar o corpo de professores orientadores e deliberar sobre os processos acadêmicos dos alunos da Unidade.

Atividades Acadêmicas e Sistema de Créditos

A UFRJ adota o sistema de créditos e inscrição por disciplinas. Neste sistema, é oferecida ao aluno uma série de atividades acadêmicas (disciplinas e requisitos curriculares suplementares/RCS) que podem ser distribuídas pelos períodos, de acordo com a sua preferência, desde que observados a periodização recomendada, os requisitos e os horários em que elas são ministradas. O aluno que segue a grade curricular recomendada para o seu curso tem prioridade na inscrição nas atividades acadêmicas.



Currículo

Entende-se por currículo um conjunto de atividades organizadas por conteúdo, realizadas na universidade e fora dela, visando à formação plena do aluno.

O Ministério da Educação (MEC) é responsável pela elaboração das diretrizes curriculares nacionais, que são uma referência para as Instituições de Ensino Superior e conferem maior autonomia na construção dos currículos. As diretrizes curriculares nacionais indicam áreas do conhecimento a serem consideradas e linhas gerais capazes de definir as competências e habilidades que se deseja desenvolver nos cursos, explicitando os objetivos e demandas existentes na sociedade.

Disciplina

Disciplina é um conjunto de atividades acadêmicas, organizadas didático-pedagogicamente, versando sobre matéria determinada, com carga horária definida, local e horário próprios para realização, de execução restrita a um período letivo e exigências de avaliação definidas no currículo, cujo cumprimento se traduza por grau.

Algumas disciplinas não podem ser cursadas antes que se tenha obtido aprovação em outra ou outras que são seus pré-requisitos. A inscrição em uma disciplina será rejeitada automaticamente, caso o aluno não tenha sido aprovado na disciplina exigida como pré-requisito.

Outras disciplinas, denominadas de correquisitos, podem ser cursadas antes ou, em função de exigências do currículo, simultaneamente a uma ou mais disciplinas afins.



Requisito Curricular Suplementar (RCS)

Entende-se por RCS um conjunto de atividades acadêmicas, organizadas didático-pedagógicamente, com carga horária determinada e exigências de avaliação definidas no currículo, cujas características não correspondam às de uma disciplina e que sejam exigidas de um aluno para que faça jus ao grau e ao diploma.

Os RCS poderão ser substanciados desenvolvidos por meio de atividades para cujo exercício haja ou não horário e local previamente determinados. Ao contrário das disciplinas, os RCS não precisam ser concluídos, necessariamente, em um período letivo. Há casos em que os RCS podem, por exemplo, ter a duração de até 3 períodos letivos para a sua conclusão, como no caso de alguns estágios, monografia, atividades complementares e atividades de extensão. O cumprimento dos RCS pode ser traduzido por grau ou conceito de suficiência.

Crédito

O Crédito é uma medida do número de horas que a disciplina ou o RCS ocupa dentro do currículo. As atividades relativas às aulas teóricas e práticas, à elaboração de projetos, aos seminários e às atividades de campo têm seu valor determinado em créditos. O total de créditos concedido ao aluno em uma disciplina ou em RCS baseia-se na carga horária semestral que lhe é atribuída durante o período letivo.

Para você saber exatamente como é calculado o crédito de seu



curso, observe: 1 crédito equivale a 15 horas de aula teórica ou 30 horas de aula prática por semestre. Em se tratando de disciplinas mistas, as atividades de extensão e pesquisa serão computadas como horas de aula teórica. No caso do RCS, o 1 crédito corresponde a um total que varia de 45 a 90 horas, cabendo ao Departamento responsável pela atividade fixar a quantidade adequada.

Avaliação de Rendimento: Graus e Frequência

A escala de aferição do aproveitamento do aluno é representada por graus de 0 a 10, arredondando-se para o valor mais próximo com apenas uma casa decimal. Para ser aprovado e, consequentemente, obter o crédito na disciplina, o aluno precisa ter o grau final igual ou superior a 5. Este grau exprime, em caráter definitivo, o aproveitamento do aluno e é obtido através de provas, trabalhos, exames ou outro elemento de avaliação estabelecido pelo professor da disciplina.

Para ser aprovado, não basta tirar boas notas. Além de obter grau final igual ou superior a 5, o aluno precisa frequentar, no mínimo, 75% das aulas ministradas no período. O aluno que não atingir esta frequência será reprovado, independentemente do grau obtido.



Cuidado com a nota “I”

Se, por motivo justificado, você não conseguir cumprir com todos os atos acadêmicos necessários para a obtenção total ou parcial do grau final, converse com seu professor.

Se você já tiver executado de maneira satisfatória parte apreciável de seu trabalho durante o período, ele poderá atribuir o grau “i” pela nota final, que significa “incompleto”.

Cuidado! Se, dentro do prazo máximo de quinze dias, o professor não substituir o grau “i” pela nota, caberá à DRE lançar zero como nota final na disciplina.

O aluno reprovado por média ou frequência, quando inscrito novamente, deverá repetir a disciplina integralmente, sujeitando-se tanto à nova avaliação quanto à frequência.

Evite que isso aconteça, para não diminuir o seu Coeficiente de Rendimento Acumulado (CRA).

Cálculo do Coeficiente de Rendimento (CR)

Um CR alto é um bom investimento. Você precisará dele para concorrer a bolsas e estágios na UFRJ. O rendimento do aluno na Universidade, por período e ao final do curso, será traduzido por um Coeficiente de Rendimento (CR), calculado ao final de cada período, e por um Coeficiente de Rendimento Acumulado (CRA), ambos representados pela média ponderada das notas finais obtidas em cada disciplina, tendo como peso o número de créditos que a disciplina confere.



Cálculo do Prazo Máximo para Integralização Curricular

O prazo máximo que você tem para terminar o seu curso depende do prazo normal de duração do curso previsto na distribuição curricular recomendada. Para calculá-lo, basta multiplicar por 1,5 o prazo previsto para conclusão de cada curso. Assim, se seu curso prevê um prazo de 5 anos (10 períodos) para a sua conclusão, você terá no máximo, 7 anos e meio, ou 15 períodos para concluí-lo, sob pena de ter sua matrícula cancelada por ultrapassar o prazo máximo de integração curricular.

Consulte, no endereço eletrônico <https://www.siga.ufrj.br/sira/repositoriocurriculo/ListaCursos.html>, a relação dos cursos de graduação da UFRJ com os respectivos prazos de integralização curricular.

Frequência

A Lei nº 9.394/1996 estabelece em seu art. 47 § 3º que “é obrigatória a frequência de alunos e professores, salvo nos programas de educação a distância”.

No ensino presencial, é exigida frequência mínima de 75% das aulas e atividades programadas, para atender ao disposto no Parecer CES/CNE nº 282/2002, que foi homologado pelo Ministro da Educação.



Abono de Faltas

Na educação superior, não há abono de faltas, exceto nos seguintes casos, expressamente previstos em legislação:

Alunos reservistas:

o Decreto-lei nº 715/1969, em vigor, assegura o abono de faltas para “todo convocado e matriculado em Órgão de Formação de Reserva ou reservista que seja obrigado a faltar às suas atividades civis por força de exercício ou manobra, exercício de apresentação das reservas ou cerimônias cívicas”, e o Decreto nº 85.587/1980 estende essa justificativa para o Oficial ou Aspirante a Oficial da Reserva, convocado para o serviço ativo, desde que apresente o devido comprovante. A lei não ampara o militar de carreira. Suas faltas, mesmo que independentes de sua vontade, não terão direito a abono, por força de lei.

Aluno com representação na CONAES:

a Lei nº 10.861/2004 assegura ao estudante que tiver representação como membro da Comissão Nacional de Avaliação da Educação Superior (CONAES), nos termos do art. 7º, § 5º, da referida Lei, direito ao abono de suas faltas. As IES “deverão abonar as faltas do estudante que tenha participado de reuniões da CONAES em horário coincidente com as atividades acadêmicas”.



Tratamentos Excepcionais

Exercícios Domiciliares

A legislação vigente permite tratamento excepcional para os estudantes que não possam frequentar as aulas, por tempo determinado, com base no Decreto-Lei nº 1.044/1969 e na Lei nº 6.202/1975, ambos em vigor.

Não se trata de abono de faltas, mas uma compensação da ausência às aulas regulares em regime domiciliar, que deve ser executada durante o prazo estabelecido em atestado médico. O estudante não frequentará as atividades acadêmicas, mas terá que executar os trabalhos acadêmicos, sob supervisão docente.

A concessão dos exercícios domiciliares não é automática. Poderão ser autorizados, desde que compatíveis com o estado de saúde do estudante e as possibilidades da instituição. Assim, o aluno deve requerer e a IES poderá ou não conceder, desde que a duração de tais exercícios não ultrapasse o máximo ainda admissível, em cada caso, para a continuidade do processo pedagógico de aprendizado.

As atividades práticas, realizadas em laboratórios ou em campo, ou estágios profissionais, realizados em situações reais, não podem ser contemplados nos exercícios domiciliares, pois essas atividades não têm como ser efetivadas em domicílio ou no estabelecimento em que esteja internado o aluno ou a aluna. Nessas situações, o trancamento de matrícula é a medida adequada e que deve ser recomendada ao estudante.

O gestor acadêmico não é competente para avaliar a validade de um atestado médico. Quando essa dúvida ocorrer, o gestor deve ser assistido por um perito médico ou uma comissão médica, que emitirá parecer técnico sobre o caso.



Alunos Portadores de Afecções

Decreto-Lei nº 1.044/1969 - saiba mais em http://www.planalto.gov.br/ccivil_03/Decreto-Lei/Del1044.html

Aluna Gestante

Lei nº 6.202/1975 - atribui à estudante em estado de gestação o regime de exercícios domiciliares, instituído no Decreto-Lei nº 1.044/1969. Saiba mais em http://www.planalto.gov.br/ccivil_03/Leis/1970-1979/L6202.html

Estudante com Deficiência

Decreto nº 3.298/1999 – Regulamenta a Lei nº 7.853/1989, que dispõe sobre a Política Nacional para a Integração da Pessoa com Deficiência e determina em seu art. 27 que “as instituições de ensino superior deverão oferecer adaptações de provas e os apoios necessários, previamente solicitados pelo estudante com deficiência, inclusive tempo adicional para realização das provas, conforme as características da deficiência”.

Estudantes Adventistas

Não há nenhuma lei ou norma federal que beneficie os alunos Adventistas do 7º Dia com abono de faltas pela ausência às aulas das 18h de sexta-feira às 18h de sábado. Caso faltem às aulas por motivos religiosos, terão suas faltas registradas e poderão ser reprovados por não cumprirem o mínimo de 75% de frequência. Para mais informações, sugerimos consultar os seguintes pareceres: Parecer CNE/CES 336/2000 e Parecer CNE/CES nº 224/2006.



Estudante Convocado pela Justiça Eleitoral

A lei não prevê expressamente o abono ou justificativa de falta, na hipótese de estudante que atue no processo eleitoral, durante as eleições, por convocação da Justiça Eleitoral, conforme dispõe o art. 98 da Lei nº 9.504/1997.

Estudante em Competições Esportivas

A Lei nº 9.615/1998 (Lei Pelé), que institui normas gerais sobre esporte e dá outras providências, não prevê abono de faltas a alunos matriculados em instituições de ensino. O benefício é concedido somente a “atleta servidor público civil ou militar, da Administração Pública direta, indireta, autárquica ou fundacional, convocado para integrar representação nacional em treinamento ou competição desportiva no País ou no exterior”, conforme dispõe o art. 84.

Cabe às Instituições de Ensino Superior definir normas específicas para verificação do rendimento e o controle de frequência dos estudantes que integrarem representação desportiva nacional, de forma a harmonizar a atividade desportiva com os interesses relacionados ao aproveitamento e à promoção escolar, nos termos do art. 85.



Sistema Integrado de Gestão Acadêmica (SIGA)

O Sistema Integrado de Gestão Acadêmica (SIGA) é um sistema de acesso via *web*, desenvolvido por uma equipe própria, por meio do qual alunos, professores e funcionários podem obter informações e fazer determinadas atualizações referentes ao registro acadêmico. Alguns serviços disponibilizados pelo SIGA, na página de boas-vindas, têm prazos determinados no calendário de atos acadêmicos, aprovado nos Conselhos Superiores da Universidade. As permissões para consultas e operações são concedidas pela Divisão de Registro de Estudantes (DRE), conforme o perfil de cada usuário.

Você, aluno da UFRJ, tem um perfil que lhe dá os seguintes direitos: pedidos de inscrição em disciplinas; alteração e trancamento de pedido de inscrição em disciplinas; alterações de dados pessoais; consulta e emissão do Comprovante de Inscrição em Disciplinas (CRID); consulta e emissão do Boletim Escolar não oficial; consulta e emissão do Histórico Escolar não oficial; consulta e emissão da grade horária do seu curso; e consulta e emissão da distribuição curricular recomendada de qualquer curso da UFRJ.

Para ter acesso ao SIGA, você deverá estar conectado à internet e acessar: <http://portalaluno.ufrj.br>

No seu primeiro acesso, digite o número do seu CPF no campo correspondente à identificação; como senha, utilize o seu número de registro do DRE, que será informado no ato da matrícula, e clique no botão “Entrar”.



Mantenha sempre seus dados pessoais e seu endereço eletrônico atualizados no sistema. A partir desses dados, é emitida a carteira de estudante e implementada a comunicação via mensagens eletrônicas com você.

Através do aplicativo Portal Aluno UFRJ, disponível na *Play Store*, você poderá gerenciar a sua vida acadêmica e emitir documentos sempre que estiver *on-line*. Não perca tempo, baixe já o *app*!

Documentos que registram sua Vida Acadêmica

Confirmação de Registro de Inscrição em Disciplinas (CRID)

É o documento oficial no qual figuram as disciplinas e RCS que foram solicitadas por você (e aprovadas pelo seu orientador ou pelo coordenador de curso) para serem cursadas em cada período e a situação de registro de cada uma (inscrição normal, falta requisito, inscrição trancada, transferido de turma, previsão pendente, disciplina já cursada, autorizada pela Congregação, mais de 32 créditos (AUTCEG), matrícula trancada, matrícula cancelada, lotação esgotada, disciplina já inscrita, menos de 6 créditos, horário sobreposto, 1/3 fora do curso). Este documento será exigido sempre que você precisar resolver alguma irregularidade no boletim escolar ou na sua inscrição em disciplinas.



Imprima e guarde a CRID. Ela poderá ser obtida a partir do SIGA. Procure, também, corrigir, junto à Coordenação do Curso e/ou Secretaria Acadêmica, as situações não regulares de sua inscrição em disciplinas. Faça isso antes do final do período, a fim de evitar problemas para o lançamento do grau obtido.

Histórico Escolar

É o documento oficial da Universidade que contém todos os atos acadêmicos praticados pelos alunos. Nele será registrado o seu desempenho durante o curso, por período letivo, considerando, apenas, as notas e/ou resultados finais obtidos nas atividades acadêmicas nas quais obteve aprovação; o ano e a forma de ingresso na Universidade; o coeficiente de rendimento; os trancamentos de matrícula e outros dados pessoais. Informações detalhadas sobre as atividades de Estágio Supervisionado, o Trabalho de Conclusão de Curso e demais Requisitos Curriculares Suplementares (RCS) são apresentadas ao final do documento.

Boletim Escolar

O boletim escolar é um documento da Universidade no qual constam os atos acadêmicos praticados pelos alunos e todos os graus obtidos nas disciplinas e requisitos curriculares suplementares cursados. Ele difere do histórico escolar porque não é documento oficial, além de incluir, também, as reprovações nas atividades acadêmicas: disciplinas e RCS.



Boletim de Orientação Acadêmica (BOA)

É o documento mais completo sobre a vida acadêmica do aluno, sendo, inclusive, necessário para a emissão do diploma. Além das notas e número de créditos das disciplinas nas quais o aluno obteve bom desempenho, aprovações, rematrícula, coeficiente de rendimento no período e data de conclusão do curso, o BOA contém, também, informações como:

- versão curricular pela qual o aluno é regido e número de créditos necessários à conclusão do curso;
- atividades acadêmicas (ou as equivalentes dispensadas ou cursadas com aproveitamento e seus respectivos graus e número de créditos);
- notas e Coeficiente de Rendimento Acumulado (CRA);
- períodos de inatividade (trancamento e cancelamento);
- períodos com CRA inferior a 3;
- número de períodos cursados e máximo para integralização do curso;
- atividades acadêmicas cursadas ou dispensadas, não explicitadas na versão curricular do aluno;
- frequência de reprovações;
- indicação das disciplinas ainda não cursadas com as seguintes informações: inscrição facultada (se existir requisito, já foi cumprido), inscrição vedada (não cursou o pré-requisito) e cursando (indica que a disciplina está sendo cursada no momento da emissão do BOA).



Além dos documentos citados acima, o estudante poderá emitir os documentos listados abaixo, através do Portal do Aluno:

Diploma

Da aprovação em todas as atividades acadêmicas exigidas para conclusão do seu curso até o registro do respectivo diploma, há uma série de procedimentos a serem cumpridos para que o recebimento do seu diploma seja rápido. O erro na documentação implicará na devolução do processo à sua Unidade, para que seja retificado, o que causará um atraso desnecessário.

A agilização desse serviço depende de você, da Secretaria Acadêmica da sua Unidade, da Divisão de Diplomas da Pró-Reitoria de Graduação e do deslocamento do processo pelos diversos pontos, feito pelo malote oficial da UFRJ.

Compete ao Formando:

- Verificar se a Secretaria Acadêmica da Unidade dispõe de toda a documentação exigida para o processo de emissão do seu diploma:
 - Histórico Escolar do Ensino Médio;
 - cópia legível da certidão de nascimento ou casamento (no caso de o documento conter tarja verde e amarela, fazer cópia colorida);
 - carteira de identidade atualizada;
 - Certificado de Conclusão do Ensino Médio ou equivalente. Caso você tenha concluído



o Ensino Médio (antigo 2º grau) após 1984, seu colégio deverá publicar no Diário Oficial a lista dos aprovados. Se estudou em colégio federal, o documento deverá ser autenticado pela secretaria do mesmo, não havendo a necessidade de publicação no DOU. Se o término do curso foi anterior a 1985, o certificado deverá ser assinado pela Secretaria Estadual de Educação. No caso de colégios extintos por qualquer causa, procurar também a Secretaria Estadual de Educação, Setor Inspeção Escolar.

- Solicitar à Secretaria o Histórico Escolar (HE) e o Boletim de Orientação Acadêmica (BOA) do curso superior.
- Solicitar a abertura do processo visando à emissão de diploma.

Para mais informações, visite:

<http://graduacao.ufrj.br/>

<http://cartadeservicos.ufrj.br/>

Dignidade Acadêmica

Anualmente, a UFRJ concede certificados de conclusão com Dignidade Acadêmica aos alunos que concluem a graduação tendo obtido coeficiente acumulado superior a 8 (oito) em todos os períodos; tenham completado o curso dentro do tempo previsto como duração normal e não tenham sofrido qualquer sanção disciplinar.

O diploma de Dignidade Acadêmica é concedido em diferentes graus. Aos alunos que alcançam, durante todo o curso, coeficien-



te de rendimento acumulado igual ou superior a 9,5 (nove e meio) é concedido o diploma “*Summa cum Laude*”. O grau “*Magna cum Laude*” é concedido aos alunos com coeficiente de rendimento acumulado igual ou superior a 9,0 (nove) e o grau *Cum Laude*, aos alunos com coeficiente de rendimento acumulado igual ou superior a 8,0 (oito). São levadas em consideração as notas de aprovação final do aluno em todas as atividades acadêmicas.

O aluno que atender aos critérios para a concessão do diploma de Dignidade Acadêmica deverá entrar com o pedido na Divisão de Registro de Estudante em qualquer época do ano.

As dignidades são entregues aos alunos agraciados em solenidade especial.

SiBI

www.sibi.ufrj.br

É finalidade do Sistema de Bibliotecas e Informações (SiBI) coordenar ações que visem a integrar as bibliotecas à realidade educacional e administrativa da Universidade. De forma geral, implementamos políticas de planejamento, fomento à pesquisa, gerenciamento de tecnologias e desenvolvimento de acervos e serviços de informação. O SiBI possui serviços de consulta ao nosso catálogo de acervo e reserva de livros *on-line* (Base Minerva), bem como recursos informacionais eletrônicos disponíveis nas dependências da UFRJ e remotamente (livros e periódicos eletrônicos).

O SiBI, órgão suplementar do Fórum de Ciência e Cultura (FCC),



é o gerenciador das 45 bibliotecas da UFRJ. Tem por objetivo principal a interação de suas bibliotecas à política educacional e administrativa da Universidade, servindo de apoio aos programas de ensino, pesquisa e extensão. Desta forma, fomentamos a colaboração e a produção técnico-científica, cultural, literária e artística, através do desenvolvimento de serviços e produtos de informação. O SiBI está subdividido entre Coordenação, Secretaria, Centro Referencial, Desenvolvimento de Bibliotecas, Processamento Técnico e Memória Institucional.

No menu *Bibliotecas* você encontrará todas as bibliotecas da UFRJ por área de conhecimento. Abaixo, o mapa de bibliotecas físicas por Centro:

Laboratórios de Informática de Graduação - LIG

Os Laboratórios de Informática de Graduação - LIG foram criados para dar suporte aos alunos dos cursos de graduação. Esses laboratórios disponibilizam acesso à Internet e ao SIGA, além de *softwares* específicos de cada área de conhecimento, que são utilizados em disciplinas específicas dos cursos de graduação.

Os LIG foram implementados em todas as unidades responsáveis por cursos de graduação e também em outras unidades que atendem a alunos de graduação oferecendo disciplinas para sua formação, como, por exemplo, o Instituto de Puericultura e Pediatria Martagão Gesteira e o Hospital Maternidade Escola.



Parte 3



Foto: Moisés Pimentel



Centros Universitários

Os Centros Universitários congregam o conjunto de Unidades (institutos, escolas e faculdades) e órgãos suplementares. Cabe aos decanos coordenar, junto às suas unidades e aos órgãos suplementares, a elaboração de projetos, planos de ensino e de pesquisa, e a criação ou extinção de cursos, cumprindo e fazendo cumprir, no âmbito do Centro, o Estatuto, o Regimento Geral da Universidade e as decisões dos órgãos superiores. Cada Centro possui, também, um órgão deliberativo, denominado Conselho de Coordenação do Centro, presidido pelo decano e integrado pelos diretores das unidades e representantes, por categoria, dos professores do Centro.

Os Centros Universitários são os seguintes: Centro de Ciências Matemáticas e da Natureza; Centro de Letras e Artes; Centro de Filosofia e Ciências Humanas; Centro de Ciências Jurídicas e Econômicas; Centro de Ciências da Saúde; Centro de Tecnologia; e Centro Multidisciplinar UFRJ - Macaé.

O Centro de Ciências Jurídicas e Econômicas (CCJE) é constituído por: Faculdade de Direito; Faculdade de Administração e Ciências Contábeis; e Instituto de Economia. Além destes, integram o CCJE o Instituto de Pesquisa e Planejamento Urbano e Regional; Instituto COPPEAD de Administração; e Instituto de Relações Internacionais e Defesa (IRID).

O Centro de Ciências Matemáticas e da Natureza (CCMN) é constituído por: Instituto de Matemática; Instituto de Física; Instituto de Química; Instituto de Geociências; e Observatório do Valongo. Além destes, integram o CCMN o Núcleo de Computação Eletrônica (Instituto Tércio Pacitti de Aplicações e Pesquisas Computacionais - NCE); e Instituto de Computação (IC).



O Centro de Ciências da Saúde (CCS) é constituído por: Faculdade de Medicina; Faculdade de Odontologia; Faculdade de Farmácia; Escola de Enfermagem Anna Nery; Instituto de Ciências Biomédicas; Instituto de Microbiologia Paulo de Góes; Instituto de Nutrição Josué de Castro; Escola de Educação Física e Desportos; Instituto de Biologia; e Instituto de Estudos em Saúde Coletiva. Além destes, integram o CCS o Instituto NUTES de Educação em Ciências e Saúde; Instituto de Pesquisas de Produtos Naturais Walter Mors – IPPN; Instituto de Biodiversidade e Sustentabilidade – NUPEM; Hospital Universitário Clementino Fraga Filho; Hospital Maternidade Escola; Instituto de Atenção à Saúde São Francisco de Assis; Instituto de Biofísica Carlos Chagas Filho, Instituto de Bioquímica Médica Leopoldo de Meis; e Centro Nacional de Biologia Estrutural e Bioimagem - CENABIO; e Núcleo de Bioética e Ética Aplicada (NUBEA).

O Centro de Filosofia e Ciências Sociais (CFCH) é constituído por: Instituto de Filosofia e Ciências Sociais; Instituto de Psicologia; Escola de Comunicação; Faculdade de Educação; Escola de Serviço Social e Instituto de História. Além destes, integram o CFCH o Colégio de Aplicação, o Núcleo de Estudos de Políticas Públicas em Direitos Humanos Suely Souza de Almeida e a Escola de Educação Infantil.

O Centro de Letras e Artes (CLA) é constituído por: Faculdade de Arquitetura e Urbanismo; Escola de Belas Artes; Escola de Música; e Faculdade de Letras. O Centro de Tecnologia (CT) é constituído pela Escola Politécnica e pela Escola de Química. Além destas, integram o CT o Instituto Alberto Luiz Coimbra de Pós-graduação e Pesquisa de Engenharia, o Instituto de Macromoléculas Professora Eloisa Mano e o Núcleo Interdisciplinar para o Desenvolvimento Social.



O Centro Multidisciplinar UFRJ Macaé é constituído pelas seguintes unidades: Instituto de Enfermagem; Instituto Politécnico; Instituto de Ciências Farmacêuticas; Instituto de Ciências Médicas; Instituto de Alimentação e Nutrição; Instituto Multidisciplinar de Química.

Unidades Universitárias

As Faculdades, Escolas e Institutos são as unidades acadêmicas integrantes da UFRJ. A maioria dessas unidades é constituída por departamentos. O departamento é a menor fração da estrutura da Universidade, para efeitos de organização didática, científica, administrativa e de distribuição de pessoal. A ele cabe o planejamento, a execução e a coordenação do ensino das diversas disciplinas que o integram.

Os Órgãos Suplementares são núcleos que, com recursos próprios ou congregando recursos da unidade, se destinam ao desenvolvimento de projetos de pesquisa e de treinamento de interesse da Universidade ou de instituições públicas ou privadas; às organizações de prestação de serviços que, além de colaborarem com as unidades na execução do ensino e da pesquisa, visam ao atendimento de problemas da comunidade e dos institutos especializados.



Lista de Cursos de Graduação

Centro de Ciências Jurídicas e Econômicas - CCJE

O Centro de Ciências Jurídicas e Econômicas (CCJE) é constituído por: Faculdade de Direito; Faculdade de Administração e Ciências Contábeis; e Instituto de Economia. Além do Instituto de Pesquisa e Planejamento Urbano e Regional; Instituto COPPEAD de Administração e Instituto de Relações Internacionais e Defesa (IRID).

Centro Ciências Jurídicas e Econômicas - CCJE

Unidade	Curso	Grau/Formação	Campus/Polo	Horário
Faculdade de Administração e Ciências Contábeis - FACC	Administração	Bacharelado	Praia Vermelha	Integral*
Faculdade de Administração e Ciências Contábeis - FACC	Biblioteconomia e Gestão de Unidades de Informação	Bacharelado	Cidade Universitária	TARDE
Faculdade de Administração e Ciências Contábeis - FACC	Biblioteconomia e Gestão de Unidades de Informação	Bacharelado	Praia Vermelha	NOITE
Faculdade de Administração e Ciências Contábeis - FACC	Ciências Contábeis	Bacharelado	Cidade Universitária	Integral*



Centro Ciências Jurídicas e Econômicas - CCJE

Unidade	Curso	Grau/Formação	Campus/Polo	Horário
Faculdade de Administração e Ciências Contábeis - FACC	Ciências Contábeis	Bacharelado	Praia Vermelha	Integral*
Faculdade de Administração e Ciências Contábeis - FACC	Ciências Contábeis	Bacharelado	Polo Cederj/UAB	Ead
Instituto de Economia - IE	Ciências Econômicas	Bacharelado	Praia Vermelha	Integral, Noite
Multiunidades - NEI/ COPPEAD/IESC	Defesa e Gestão Estratégica Internacional	Bacharelado	Cidade Universitária	Noite
Faculdade de Direito - FD	Direito	Bacharelado	Faculdade de Direito - Centro - RJ	Integral, Noite
Multiunidades - FACC/FND/IE/IPPUR/ NEI	Gestão Pública para o Desenvolvimento Econômico e Social - Ênfases: GPDES (Gestão do Setor Público); GPDES (Gestão Do Terceiro Setor)	Bacharelado	Cidade Universitária	Integral*



Centro de Ciências Matemáticas e da Natureza - CCMN

O Centro de Ciências Matemáticas e da Natureza (CCMN) é constituído por: Instituto de Matemática; Instituto de Física; Instituto de Química; Instituto de Geociências; e Observatório do Valongo. Além do Instituto Tércio Pacitti de Aplicações e Pesquisas Computacionais (NCE) e Instituto de Computação (IC).

Centro de Ciências Matemáticas e da Natureza - CCMN

Unidade	Curso	Grau/Formação	Campus/Polo	Horário
Observatório do Valongo - OV	Astronomia - Ênfases: Astrofísica; Astronomia Computacional; Astronomia Instrumental; Astronomia Matemática; Difusão da Astronomia	Bacharelado	Observatório Do Valongo - Centro - RJ	Integral
Instituto de Matemática - IM	Ciência da Computação	Bacharelado	Cidade Universitária	Integral
Instituto de Matemática - IM	Ciências Atuariais	Bacharelado	Cidade Universitária	Integral
Multiunidades - IMA/ IF/IGEO/OV	BCMT - Bacharelado em Ciências Matemáticas e da Terra	Bacharelado	Cidade Universitária	Integral
Multiunidades - IMA/ IF/IGEO/OV	BCMT - Bacharelado Em Ciências Matemáticas E Da Terra - Analista De Suporte À Decisão	Bacharelado	Cidade Universitária	Integral



Centro de Ciências Matemáticas e da Natureza - CCMN

Unidade	Curso	Grau/Formação	Campus/Polo	Horário
Multiunidades - IMA/ IF/IGEO/OV	BCMT - Bacharelado em Ciências Matemáticas e da Terra - Ciências da Terra e Patrimônio Natural	Bacharelado	Cidade Universitária	Integral
Multiunidades - IMA/ IF/IGEO/OV	BCMT - Bacharelado em Ciências Matemáticas e da Terra - Sensoriamento Remoto e Geoprocessamento	Bacharelado	Cidade Universitária	Integral
Instituto de Matemática - IM	Engenharia Matemática	Bacharelado	Cidade Universitária	Integral
Instituto de Matemática - IM	Estatística	Bacharelado	Cidade Universitária	Integral
Instituto de Física - IF	Física	Bacharelado	Cidade Universitária	Integral
Instituto de Física - IF	Física	Licenciatura	Cidade Universitária	Noite
Instituto de Física - IF	Física	Licenciatura	Polo CEDERJ/UAB	EAD
Instituto de Física - IF	Física Médica	Bacharelado	Cidade Universitária	Integral
Instituto de Geociências - IGEO	Geografia	Bacharelado	Cidade Universitária	Integral
Instituto de Geociências - IGEO	Geografia	Licenciatura	Cidade Universitária	Noite
Instituto de Geociências - IGEO	Geologia	Bacharelado	Cidade Universitária	Integral
Instituto de Matemática - IM	Matemática	Licenciatura	Cidade Universitária	Integral, Noite



Centro de Ciências Matemáticas e da Natureza - CCMN

Unidade	Curso	Grau/Formação	Campus/Polo	Horário
Instituto de Matemática - IM	Matemática - Ênfases: Matemática; Matemática Computacional; Matemática Estatística	Bacharelado	Cidade Universitária	Integral
Instituto de Matemática - IM	Matemática Aplicada - Ênfases: Computação Científica; Matemática; Matemática de Negócios	Bacharelado	Cidade Universitária	Integral
Instituto de Geociências - IGEO	Meteorologia	Bacharelado	Cidade Universitária	Integral
Instituto de Química - IQ	Química	Licenciatura	Cidade Universitária	Noite
Instituto de Química - IQ	Química	Bacharelado	Cidade Universitária	Noite
Instituto de Química - IQ	Química	Licenciatura	Polo CEDERJ/UAB	EAD
Instituto de Química - IQ	Química - Atribuições Tecnológicas	Bacharelado	Cidade Universitária	Integral*



Centro de Ciências da Saúde - CCS

O Centro de Ciências da Saúde (CCS) é constituído por: Faculdade de Medicina; Faculdade de Odontologia; Faculdade de Farmácia; Escola de Enfermagem Anna Nery; Instituto de Ciências Biomédicas; Instituto de Microbiologia Paulo de Góes; Instituto de Nutrição Josué de Castro; Escola de Educação Física e Desportos; Instituto de Biologia; e Instituto de Estudos em Saúde Coletiva. Além do Instituto NUTES de Educação em Ciências e Saúde; Instituto de Pesquisas de Produtos Naturais Walter Mors – IPPN; Instituto de Biodiversidade e Sustentabilidade – NUPEM; Hospital Universitário Clementino Fraga Filho; Hospital Maternidade Escola; Instituto de Atenção à Saúde São Francisco de Assis; Instituto de Biofísica Carlos Chagas Filho, Instituto de Bioquímica Médica Leopoldo de Meis; e Centro Nacional de Biologia Estrutural e Bioimagem – CENABIO; e Núcleo de Bioética e Ética Aplicada.

Centro de Ciências da Saúde – CCS				
Unidade	Curso	Grau/Formação	Campus/Polo	Horário
Instituto de Biofísica Carlos Chagas Filho - IBCCF	Ciências Biológicas; Biofísica - Ênfases: Bioinformática; Biologia de Sistemas; Biologia Estrutural; Biotecnologia; Toxicologia Ambiental	Bacharelado	Cidade Universitária	Integral
Instituto De Biologia - IB	Ciências Biológicas	Licenciatura	Cidade Universitária	Integral
Instituto de Biologia - IB	Ciências Biológicas	Licenciatura	Cidade Universitária	Noite
Instituto de Biologia - IB	Ciências Biológicas	Licenciatura	Polo CEDERJ/UAB	EAD



Centro de Ciências da Saúde – CCS

Unidade	Curso	Grau/Formação	Campus/Polo	Horário
Instituto de Biodiversidade e Sustentabilidade - NUPEM	Ciências Biológicas	Licenciatura	Macaé	Integral*
Instituto de Biologia - IB	Ciências Biológicas - Biologia Marinha	Bacharelado	Cidade Universitária	Integral
Instituto de Biologia - IB	Ciências Biológicas - Biologia Vegetal	Bacharelado	Cidade Universitária	Integral
Instituto de Biologia - IB	Ciências Biológicas - Ecologia	Bacharelado	Cidade Universitária	Integral
Instituto de Biologia - IB	Ciências Biológicas - Genética	Bacharelado	Cidade Universitária	Integral
Instituto de Biologia - IB	Ciências Biológicas - Zoologia	Bacharelado	Cidade Universitária	Integral
Instituto de Biodiversidade e Sustentabilidade - NUPEM	Ciências Biológicas – Ênfase: Biotecnologia; Meio Ambiente	Bacharelado	Macaé	Integral*
Instituto de Microbiologia Professor Paulo de Góes - IMPPG	Ciências Biológicas: Microbiologia e Imunologia	Bacharelado	Cidade Universitária	Integral
Instituto de Ciências Biomédicas - ICB	Ciências Biológicas: Modalidade Médica	Bacharelado	Cidade Universitária	Integral
Escola de Educação Física e Desportos - EEFD	Dança	Bacharelado	Cidade Universitária	Noite
Escola de Educação Física e Desportos - EEFD	Dança	Licenciatura	Cidade Universitária	Noite
Escola de Educação Física e Desportos - EEFD	Educação Física	Bacharelado	Cidade Universitária	Integral, Noite



Centro de Ciências da Saúde – CCS

Unidade	Curso	Grau/Formação	Campus/Polo	Horário
Escola de Educação Física e Desportos - EEFD	Educação Física	Licenciatura	Cidade Universitária	Integral
Escola de Enfermagem Anna Nery - EEAN	Enfermagem	Bacharelado	Cidade Universitária	Integral
Faculdade de Farmácia - FF	Farmácia	Bacharelado	Cidade Universitária	Integral, Noite
Faculdade de Medicina - FM	Fisioterapia	Bacharelado	Cidade Universitária	Integral
Faculdade de Medicina - FM	Fonoaudiologia	Bacharelado	Cidade Universitária	Integral
Instituto de Nutrição Josué de Castro - INJC	Gastronomia	Bacharelado	Cidade Universitária	Integral*
Faculdade de Medicina - FM	Medicina	Bacharelado	Cidade Universitária	Integral
Instituto de Nutrição Josué de Castro - INJC	Nutrição	Bacharelado	Cidade Universitária	Integral
Faculdade de Odontologia - FO	Odontologia	Bacharelado	Cidade Universitária	Integral
Instituto de Estudos de Saúde Coletiva - IESC	Saúde Coletiva	Bacharelado	Cidade Universitária	Integral
Escola de Educação Física e Desportos - EEFD	Teoria Da Dança	Bacharelado	Cidade Universitária	Noite
Faculdade de Medicina - FM	Terapia Ocupacional	Bacharelado	Cidade Universitária	Integral



Centro de Filosofia e Ciências Humanas - CFCH

O Centro de Filosofia e Ciências Humanas (CFCH) é constituído por: Instituto de Filosofia e Ciências Sociais; Instituto de Psicologia; Escola de Comunicação; Faculdade de Educação; Escola de Serviço Social e Instituto de História. Além dos anteriores, temos o Colégio de Aplicação, o Núcleo de Estudos de Políticas Públicas em Direitos Humanos Suely Souza de Almeida e a Escola de Educação Infantil.

Centro de Filosofia e Ciências Humanas – CFCH

Unidade	Curso	Grau/Formação	Campus/Polo	Horário
Escola de Comunicação - ECO	Artes Cênicas - Direção Teatral	Bacharelado	Praia Vermelha	Integral*
Instituto de Filosofia e Ciências Sociais - IFCS	Ciências Sociais	Bacharelado	Largo de São Francisco - Centro - RJ	Integral
Instituto de Filosofia e Ciências Sociais - IFCS	Ciências Sociais	Licenciatura	Largo de São Francisco - Centro - RJ	Noite
Escola de Comunicação - ECO	Comunicação Social – Produção Editorial	Bacharelado	Praia Vermelha	Tarde, Noite
Escola de Comunicação - ECO	Comunicação Social – Publicidade e Propaganda	Bacharelado	Praia Vermelha	Tarde, Noite
Escola de Comunicação - ECO	Comunicação Social - Radialismo	Bacharelado	Praia Vermelha	Tarde, Noite
Instituto de Filosofia e Ciências Sociais - IFCS	Filosofia	Bacharelado	Largo de São Francisco - Centro - RJ	Integral



Centro de Filosofia e Ciências Humanas – CFCH

Unidade	Curso	Grau/Formação	Campus/Polo	Horário
Instituto de Filosofia e Ciências Sociais - IFCS	Filosofia	Licenciatura	Largo De São Francisco - Centro - RJ	Integral
Instituto de História - IH	História	Bacharelado	Largo De São Francisco - Centro - RJ	Integral, Noite
Instituto de História - IH	História	Licenciatura	Largo De São Francisco - Centro - RJ	Integral, Noite
Escola de Comunicação - ECO	Jornalismo	Bacharelado	Praia Vermelha	Integral*
Faculdade de Educação - FE	Pedagogia	Licenciatura	Praia Vermelha	Manhã, Tarde, Noite
Instituto de Psicologia - IP	Psicologia	Bacharelado	Praia Vermelha	Integral
Instituto de Psicologia - IP	Psicologia	Licenciatura	Praia Vermelha	Integral
Escola de Serviço Social - ESS	Serviço Social	Bacharelado	Praia Vermelha	Integral, Noite



Centro de Letras e Artes - CLA

O Centro de Letras e Artes (CLA) é constituído por: Faculdade de Arquitetura e Urbanismo: Escola de Belas Artes: Escola de Música e Faculdade de Letras.

Centro de Letras e Artes – CLA				
Unidade	Curso	Grau/Formação	Campus/Polo	Horário
Faculdade de Arquitetura e Urbanismo - FAU	Arquitetura e Urbanismo	Bacharelado	Cidade Universitária	Integral
Escola de Belas Artes - EBA	Artes Cênicas - Cenografia	Bacharelado	Cidade Universitária	Integral
Escola de Belas Artes - EBA	Artes Cênicas - Indumentária	Bacharelado	Cidade Universitária	Integral
Escola de Belas Artes - EBA	Artes Visuais - Escultura	Bacharelado	Cidade Universitária	Integral
Escola de Belas Artes - EBA	Design de Interiores	Bacharelado	Cidade Universitária	Integral
Escola de Belas Artes - EBA	Paisagismo	Bacharelado	Cidade Universitária	Integral
Escola de Belas Artes - EBA	Comunicação Visual Design	Bacharelado	Cidade Universitária	Integral
Escola de Belas Artes - EBA	Conservação e Restauração	Bacharelado	Cidade Universitária	Integral
Escola de Belas Artes - EBA	Design Industrial	Bacharelado	Cidade Universitária	Integral
Escola de Belas Artes - EBA	Artes Visuais (Educação Artística - Artes Plásticas)	Licenciatura	Cidade Universitária	Integral
Escola de Belas Artes - EBA	Expressão Gráfica (Educação Artística - Desenho)	Licenciatura	Cidade Universitária	Integral



Centro de Letras e Artes – CLA

Unidade	Curso	Grau/Formação	Campus/Polo	Horário
Escola de Belas Artes - EBA	Gravura	Bacharelado	Cidade Universitária	Integral
Escola de Belas Artes - EBA	História da Arte	Bacharelado	Cidade Universitária	Integral
Faculdade de Letras - FL	Letras - Libras	Bacharelado	Cidade Universitária	Integral
Faculdade de Letras - FL	Letras - Libras	Licenciatura	Cidade Universitária	Integral
Faculdade de Letras - FL	Letras - Português e Alemão	Bacharelado	Cidade Universitária	Integral
Faculdade de Letras - FL	Letras - Português e Alemão	Licenciatura	Cidade Universitária	Integral
Faculdade de Letras - FL	Letras - Português e Árabe	Bacharelado	Cidade Universitária	Integral
Faculdade de Letras - FL	Letras - Português e Árabe	Licenciatura	Cidade Universitária	Integral
Faculdade de Letras - FL	Letras - Português e Espanhol	Bacharelado	Cidade Universitária	Integral
Faculdade de Letras - FL	Letras - Português e Espanhol	Licenciatura	Cidade Universitária	Integral
Faculdade de Letras - FL	Letras - Português e Francês	Bacharelado	Cidade Universitária	Integral
Faculdade de Letras - FL	Letras - Português e Francês	Licenciatura	Cidade Universitária	Integral
Faculdade de Letras - FL	Letras - Português e Grego	Bacharelado	Cidade Universitária	Integral
Faculdade de Letras - FL	Letras - Português e Grego	Licenciatura	Cidade Universitária	Integral
Faculdade de Letras - FL	Letras - Português e Hebraico	Bacharelado	Cidade Universitária	Integral
Faculdade de Letras - FL	Letras - Português e Hebraico	Licenciatura	Cidade Universitária	Integral
Faculdade de Letras - FL	Letras - Português e Inglês	Bacharelado	Cidade Universitária	Integral



Centro de Letras e Artes – CLA

Unidade	Curso	Grau/Formação	Campus/Polo	Horário
Faculdade de Letras - FL	Letras - Português e Inglês	Licenciatura	Cidade Universitária	Integral
Faculdade de Letras - FL	Letras - Português e Italiano	Bacharelado	Cidade Universitária	Integral
Faculdade de Letras - FL	Letras - Português e Italiano	Licenciatura	Cidade Universitária	Integral
Faculdade de Letras - FL	Letras - Português e Japonês	Bacharelado	Cidade Universitária	Integral
Faculdade de Letras - FL	Letras - Português e Japonês	Licenciatura	Cidade Universitária	Integral
Faculdade de Letras - FL	Letras - Português e Latim	Bacharelado	Cidade Universitária	Integral
Faculdade de Letras - FL	Letras - Português e Latim	Licenciatura	Cidade Universitária	Integral, Noite
Faculdade de Letras - FL	Letras - Português e Literaturas de Língua Portuguesa	Bacharelado	Cidade Universitária	Integral
Faculdade de Letras - FL	Letras - Português e Literaturas de Língua Portuguesa	Licenciatura	Cidade Universitária	Integral
Faculdade de Letras - FL	Letras - Português e Russo	Bacharelado	Cidade Universitária	Integral
Faculdade de Letras - FL	Letras - Português e Russo	Licenciatura	Cidade Universitária	Integral
Escola de Música - EM	Música	Licenciatura	Escola De Música - Centro - Rj	Integral
Escola de Música - EM	Música - Bandolim	Bacharelado	Escola De Música - Centro - Rj	Integral
Escola de Música - EM	Música - Canto	Bacharelado	Escola De Música - Centro - Rj	Integral
Escola de Música - EM	Música - Cavaquinho	Bacharelado	Escola De Música - Centro - Rj	Integral
Escola de Música - EM	Música - Clarineta	Bacharelado	Escola De Música - Centro - Rj	Integral



Centro de Letras e Artes – CLA

Unidade	Curso	Grau/Formação	Campus/Polo	Horário
Escola de Música - EM	Música - Composição	Bacharelado	Escola De Música - Centro - Rj	Integral
Escola de Música - EM	Música - Contrabaixo	Bacharelado	Escola De Música - Centro - Rj	Integral
Escola de Música - EM	Música - Cravo	Bacharelado	Escola De Música - Centro - Rj	Integral
Escola de Música - EM	Música - Fagote	Bacharelado	Escola De Música - Centro - Rj	Integral
Escola de Música - EM	Música - Flauta	Bacharelado	Escola De Música - Centro - Rj	Integral
Escola de Música - EM	Música - Harpa	Bacharelado	Escola De Música - Centro - Rj	Integral
Escola de Música - EM	Música - Instrumento De Percussão	Bacharelado	Escola De Música - Centro - Rj	Integral
Escola de Música - EM	Música - Oboé	Bacharelado	Escola De Música - Centro - Rj	Integral
Escola de Música - EM	Música - Órgão	Bacharelado	Escola De Música - Centro - Rj	Integral
Escola de Música - EM	Música - Piano	Bacharelado	Escola De Música - Centro - Rj	Integral
Escola de Música - EM	Música - Regência Coral	Bacharelado	Escola De Música - Centro - Rj	Integral
Escola de Música - EM	Música - Regência de Banda	Bacharelado	Escola De Música - Centro - Rj	Integral
Escola de Música - EM	Música - Regência Orquestral	Bacharelado	Escola De Música - Centro - Rj	Integral
Escola de Música - EM	Música - Saxofone	Bacharelado	Escola De Música - Centro - Rj	Integral
Escola de Música - EM	Música - Trombone	Bacharelado	Escola De Música - Centro - Rj	Integral
Escola de Música - EM	Música - Trompa	Bacharelado	Escola De Música - Centro - Rj	Integral



Centro de Letras e Artes – CLA

Unidade	Curso	Grau/Formação	Campus/Polo	Horário
Escola de Música - EM	Música - Trompete	Bacharelado	Escola De Música - Centro - Rj	Integral
Escola de Música - EM	Música - Tuba	Bacharelado	Escola De Música - Centro - Rj	Integral
Escola de Música - EM	Música - Viola	Bacharelado	Escola De Música - Centro - Rj	Integral
Escola de Música - EM	Música - Violão	Bacharelado	Edifício Ventura - Centro - Rj	Integral
Escola de Música - EM	Música - Violino	Bacharelado	Escola De Música - Centro - Rj	Integral
Escola de Música - EM	Música - Violoncelo	Bacharelado	Escola De Música - Centro - Rj	Integral
Escola de Belas Artes - EBA	Pintura	Bacharelado	Cidade Universitária	Integral



Centro de Tecnologia - CT

O Centro de Tecnologia (CT) é constituído pela Escola Politécnica e pela Escola de Química. Também integram o CT o Instituto Alberto Luiz Coimbra de Pós-graduação e Pesquisa de Engenharia (COPPE), o Instituto de Macromoléculas Professora Eloisa Mano e o Núcleo Interdisciplinar para o Desenvolvimento Social (NIDES).

Centro de Tecnologia - CT				
Unidade	Curso	Grau/Formação	Campus/Polo	Horário
Escola Politécnica - POLI	Engenharia Ambiental	Bacharelado	Cidade Universitária	Integral
Escola Politécnica - POLI	Engenharia Civil - Ênfases: Construção Civil; Estruturas; Geotecnia; Recursos Hídricos; Meio Ambiente; Transportes	Bacharelado	Cidade Universitária	Integral
Escola de Química - EQ	Engenharia de Alimentos	Bacharelado	Cidade Universitária	Integral
Escola de Química - EQ	Engenharia de Bioprocessos	Bacharelado	Cidade Universitária	Integral
Escola Politécnica - POLI	Engenharia de Computação e Informação	Bacharelado	Cidade Universitária	Integral
Escola Politécnica - POLI	Engenharia de Controle e Automação	Bacharelado	Cidade Universitária	Integral
Escola Politécnica - POLI	Engenharia de Materiais	Bacharelado	Cidade Universitária	Integral
Escola Politécnica - POLI	Engenharia de Petróleo	Bacharelado	Cidade Universitária	Integral



Centro de Tecnologia - CT

Unidade	Curso	Grau/Formação	Campus/Polo	Horário
Escola Politécnica - POLI	Engenharia de Produção - Ênfases: Engenharia Econômica; Gerência de Produção	Bacharelado	Cidade Universitária	Integral
Escola Politécnica - POLI	Engenharia Elétrica	Bacharelado	Cidade Universitária	Integral
Escola Politécnica - POLI	Engenharia Eletrônica e de Computação	Bacharelado	Cidade Universitária	Integral
Escola Politécnica - POLI	Engenharia Mecânica	Bacharelado	Cidade Universitária	Integral
Escola Politécnica - POLI	Engenharia Metalúrgica	Bacharelado	Cidade Universitária	Integral
Escola Politécnica - POLI	Engenharia Naval e Oceânica	Bacharelado	Cidade Universitária	Integral
Escola Politécnica - POLI	Engenharia Nuclear	Bacharelado	Cidade Universitária	Integral
Escola de Química - EQ	Engenharia Química	Bacharelado	Cidade Universitária	Integral
Escola de Química - EQ	Química Industrial	Bacharelado	Cidade Universitária	Integral



Centro Multidisciplinar UFRJ - Macaé

O Centro Multidisciplinar UFRJ-Macaé totaliza nove cursos de graduação e está constituído fisicamente em quatro polos: Universitário, Ajuda, Novo Cavaleiros e Barreto. O *campus* da UFRJ interiorizado na Região dos Lagos do Estado do Rio de Janeiro tem como missão prioritária alicerçar, no Norte Fluminense, o ensino, a pesquisa e a extensão, pilares que sustentam a Universidade, favorecendo, nessa região, uma formação universitária de qualidade.

Centro Multidisciplinar UFRJ – Macaé				
Unidade	Curso	Grau/Formação	Campus/Polo	Horário
Instituto de Enfermagem	Enfermagem	Bacharelado	Macaé	Integral
Instituto Politécnico	Engenharia Civil	Bacharelado	Macaé	Integral
Instituto Politécnico	Engenharia de Produção	Bacharelado	Macaé	Integral
Instituto Politécnico	Engenharia Mecânica	Bacharelado	Macaé	Integral
Instituto de Ciências Farmacêuticas	Farmácia	Bacharelado	Macaé	Integral*
Instituto de Ciências Médicas	Medicina	Bacharelado	Macaé	Integral
Instituto de Alimentação e Nutrição	Nutrição	Bacharelado	Macaé	Integral
Instituto Multidisciplinar de Química	Química	Bacharelado	Macaé	Integral*
Instituto Multidisciplinar de Química	Química	Licenciatura	Macaé	Integral*



Campus Duque de Caxias

Prof. Geraldo Cidade

O *Campus* Duque de Caxias tem como missão institucional produzir conhecimentos científicos e tecnológicos de ponta, com a característica marcante da interdisciplinaridade, e formar profissionais de excelência, reflexivos e comprometidos com o contexto social em que estão inseridos, de forma a serem agentes transformadores da realidade, com autonomia e competência para a construção de uma sociedade justa e democrática.

Campus Duque de Caxias Prof. Geraldo Cidade

Unidade	Curso	Grau/Formação	Campus/Polo	Horário
Duque De Caxias Prof. Geraldo Cidade	Ciências Biológicas: Biofísica - Ênfases: Bioinformática; Biologia de Sistemas; Biologia Estrutural; Biotecnologia; Toxicologia Ambiental	Bacharelado	Campus Duque De Caxias	Integral
Duque De Caxias Prof. Geraldo Cidade	Ciências Biológicas: Biotecnologia	Bacharelado	Campus Duque De Caxias	Integral
Duque De Caxias Prof. Geraldo Cidade	Nanotecnologia – Ênfases: Bionanotecnologia; Física	Bacharelado	Campus Duque De Caxias	Integral



Multicentros

Multicentros				
Unidade	Curso	Grau/Formação	Campus/Polo	Horário
Multicentros (CCS/ CLA) Multiunidades (FM/ ME/EEFD/IPUB/EM)	Musicoterapia	Bacharelado	Cidade Universitária	Noite
Multicentros (CCMN/ CT/CCS) Multiunidades (IF/ POLI/IBCCF/IMA)	Nanotecnologia – Ênfases: Bionanotecnologia; Física; Materiais	Bacharelado	Cidade Universitária	Integral
Multicentros (CFCH/ CCJE) Multiunidades (IE/ FND/NEI/IFCS/NEPP/ FL)	Relações Internacionais	Bacharelado	Cidade Universitária	Noite



UFRJ na Educação a Distância

A UFRJ participa do Consórcio CEDERJ (Centro de Educação Superior a Distância do Estado do Rio de Janeiro) e integra o Sistema UAB (Universidade Aberta do Brasil) através da oferta de cursos de graduação na modalidade EaD (Educação a Distância).

O Consórcio CEDERJ, celebrado entre o Governo do Estado do Rio de Janeiro e as universidades públicas sediadas no Estado, tem como objetivo oferecer educação superior pública, gratuita e de qualidade para todo o Estado do Rio de Janeiro. Dentro do consórcio CEDERJ, a Universidade Federal do Rio de Janeiro é responsável pelos cursos de Licenciatura em Ciências Biológicas, Licenciatura em Física, Licenciatura em Química e Ciências Contábeis.

As disciplinas didático-pedagógicas das licenciaturas estão sob a responsabilidade da Universidade do Estado do Rio de Janeiro (UERJ), da Universidade Estadual do Norte Fluminense (UENF) e da Universidade Federal Rural do Rio de Janeiro (UFRRJ), nos diferentes polos, administradas em conformidade com projeto pedagógico dos cursos supracitados da UFRJ e com o CEDERJ.

Sistema EAD: um tripé

Na educação a distância não há aulas presenciais diárias, pois o estudante e o professor estão separados fisicamente, utilizando outras formas de contato, tais como: o Ambiente Virtual de Aprendizagem (AVA) ou o material didático impresso, produzido por professores da Universidade. Assim, o ambiente físico de referência do estudante será o seu polo regional.



Fundação CECIERJ

A Fundação CECIERJ gerencia o Consórcio CEDERJ. Ela promove o intercâmbio de saberes entre as universidades, mantém o AVA, organiza o vestibular, produz e distribui os materiais didáticos e as avaliações. Também auxilia na vida escolar dos estudantes, promovendo ações, como visita docente, aula inaugural, acompanhamento pedagógico, dentre outras atividades. Para conhecer outras ações da Fundação CECIERJ, acesse <http://cederj.edu.br/fundacao>.

Universidade

A sua universidade é responsável pela sua formação acadêmica. No guia de cada curso, você encontrará o Projeto Político Pedagógico (PPP), com as informações sobre as disciplinas, as coordenações e demais questões relativas ao processo acadêmico. Não deixe de buscar o PPP. Em geral, você irá encontrá-lo na sala da coordenação do curso, na Plataforma. Ali, você encontrará também muitas informações importantes e um canal de comunicação com o coordenador do curso e sua universidade.

Polo Regional

O polo é a referência física da universidade no município que você escolheu. Na secretaria do polo, alguns profissionais irão ajudá-lo em procedimentos administrativos, como matrícula, horários de tutoria, pedidos de trancamento, declarações, dentre outros. Se precisar de orientação sobre seu curso, procure o tutor-coordenador, pois ele responde pelo seu curso no polo, fazendo a ponte com os coordenadores



de disciplina e o coordenador do curso na universidade.

Nos polos, acontecem sessões de tutoria presencial, trabalhos em grupo, aulas práticas, avaliações e visita de docentes das universidades. Os polos contam, ainda, com biblioteca, laboratórios de Informática, Biologia, Física e Química, para uso dos estudantes.

Os polos funcionam de terça a sexta-feira, de 13 às 22 horas, e aos sábados, de 8 às 17 horas. O atendimento na secretaria é de segunda a sexta-feira, de 14 às 20 horas, e de 10 às 16 horas, aos sábados.

Atenção! Os polos não funcionam às segundas-feiras. Funcionamento aos domingos somente em dias de AP. Planeje seus estudos lembrando-se disso.

Lic. Ciências Biológicas	Lic. Física	Lic. Química	Ciências Contábeis
Angra dos Reis	Angra dos Reis	Angra dos Reis	Belford Roxo
Campo Grande	Campo Grande	Nova Iguaçu	Miracema
Duque de Caxias	Duque de Caxias	Piraí	Resende
Nova Iguaçu	Itaperuna	São Gonçalo	Paracambi
Piraí	Macaé		São Gonçalo
Três Rios	Nova Iguaçu		
Volta Redonda	Paracambi		
	São Gonçalo		
	Três Rios		
	Volta Redonda		



Ambiente Virtual de Aprendizagem (AVA) – Plataforma Moodle

A Plataforma é o seu ambiente virtual de aprendizagem, ou seja, a sua universidade virtual. Nela, você obtém o material necessário para seu estudo, comunica-se com os tutores a distância, com os coordenadores das disciplinas e com o coordenador do seu curso.

Na Plataforma, há espaços para fazer perguntas, tirar dúvidas de conteúdo, acessar as aulas em PDF, os calendários acadêmicos e de provas, os cronogramas de estudo, os horários de atendimento das tutorias presenciais e a distância, e muito mais. Lá, você também realiza atividades, exercícios, leitura do material principal ou complementar da disciplina, avaliações a distância; participa de grupos de discussão, na forma de fóruns ou de videotutorias; e encontra informações importantes sobre a disciplina ou sobre seu curso, dentre outras facilidades.

Conheça os guias das disciplinas e os cronogramas, com o conteúdo e as principais atividades de cada disciplina. Esse material é essencial para sua organização e estudo. Explore a Plataforma para descobrir todo o potencial desse AVA, que é feito para ajudar você no seu processo de aprendizagem, em www.cederj.edu.br e www.graduacao.cederj.edu.br.



Hangouts

Atenção! O *Hangouts* é um aplicativo para *android* disponível experimentalmente na Plataforma, em algumas salas de disciplinas de todos os cursos. Esse aplicativo tem como objetivo aumentar a comunicação dos estudantes entre si e com a equipe da disciplina (tutores e coordenador). Teste e nos diga o que achou.

Material didático

A maioria das disciplinas utiliza cadernos didáticos, isto é, material didático impresso ou em PDF.

O material impresso é obtido na secretaria dos polos, gratuitamente, para os estudantes dos cursos do Consórcio CEDERJ. Os PDF podem ser acessados na sala da disciplina da Plataforma ou no Canal CEDERJ (canalcederj.cecierj.edu.br), na seção “Destaques do Canal”, clicando em “Aulas da Graduação”.

Não deixe de estudar também pelos livros disponíveis nas bibliotecas dos polos. A leitura é essencial para sedimentar e aprofundar seu conhecimento.

Comunidades de aprendizagem e trabalho colaborativo

A EaD possui especificidades e não precisa ser solitária. É possível diminuir as dificuldades, formando grupos. Crie, mantenha e utilize comunidades de aprendizagem, que podem se encontrar nos polos ou interagir virtualmente. Não espere pelo tutor ou pelo coordenador: encontre sua turma e construa conhecimento!



Sistema Acadêmico (SistAcad)

O SistAcad é o sistema de gerenciamento da sua vida acadêmica, onde estão suas notas, a matriz curricular do seu curso e seu histórico escolar. Lá, você também se inscreve, tranca ou solicita isenção de disciplinas. Acesse em sistacad.cederj.edu.br.

Informações Acadêmico-Administrativas

Todas as informações administrativas e requerimentos devem ser solicitados na secretaria do seu polo ou através do sistema acadêmico (sistacad.cederj.edu.br). Na Plataforma, em regras acadêmicas, você encontrará instruções para:

- solicitação de declaração de aluno regularmente matriculado;
- revisão de provas;
- inscrição em disciplinas;
- isenção de disciplinas;
- trancamento de disciplina;
- trancamento de matrícula;
- cancelamento de matrícula;
- transferência entre polos;
- informações sobre integralização curricular, entre outros;
- solicitação de Prova de Proficiência.



Avaliação

A avaliação de aprendizagem tem dois componentes: Avaliação a Distância (AD) e Avaliação Presencial (AP), que são elaboradas e corrigidas pelos professores das universidades ou pelos tutores sob sua supervisão. Você faz as AD em casa, e as AP são realizadas presencialmente, aos sábados e domingos, nos mesmos dias e horários em todos os polos, em datas preestabelecidas. Procure o cronograma de provas na Plataforma e se organize. Saiba onde serão realizadas as AP do seu polo. Em alguns lugares, as provas são realizadas fora dos polos. Para saber os pesos e os cálculos das avaliações, busque o guia da disciplina ou as regras acadêmicas na Plataforma.

Os profissionais que fazem o sistema EaD/CEDERJ

Tutores

O sistema de tutoria conta com dois tipos de tutores: o tutor presencial e o tutor a distância. Todas as disciplinas têm tutores a distância, mas apenas as disciplinas até a metade do curso contam com tutores presenciais.



Tutor(a) a Distância (TD)

O(a) tutor(a) a distância é um profissional selecionado e capacitado pelo coordenador de disciplina e pela Fundação CECIERJ para interagir com o estudante através da Plataforma e na sala de tutoria nas universidades. Na sala de tutoria, o TD atende pelo telefone 0800-282-3939, em horários específicos (ver na Plataforma). Você pode entrar em contato com este tutor na Plataforma, nas salas das disciplinas, através dos fóruns, na sala de tutoria e em outras ferramentas. É importante que você mantenha contato com o tutor a distância. Lembre-se que os tutores existem com a única função de ajudá-lo no seu processo de aprendizagem!

Tutor(a) Presencial (TP)

O(a) tutor(a) presencial é o profissional selecionado pela universidade e capacitado pelo coordenador de disciplina para apoiá-lo e acompanhá-lo mais de perto, nas disciplinas da primeira metade do curso. Esse tutor fica no polo e tem o objetivo de facilitar a transição entre a educação presencial e a EaD. As tutorias presenciais são semanais, com duração variável, de acordo com a disciplina. As atividades práticas previstas no projeto pedagógico do seu curso são realizadas com a supervisão do(a) tutor(a) presencial. Os horários de tutoria presencial estão disponíveis nos polos e na Plataforma.



Tutor(a)-Coordenador(a)

O(a) tutor(a)-coordenadora(a) é um(a) tutor(a) presencial indicado(a) e capacitado(a) pelo(a) coordenador(a) do curso na universidade e pela direção do polo. Ele é responsável pela orientação geral e acadêmica e deve apoiar e acompanhar você nas dúvidas de conteúdo, na ausência do tutor específico da disciplina. Esse tutor também faz a ponte entre a direção do polo, a coordenação de tutoria, a coordenação da disciplina e a coordenação do curso na universidade.

Nos polos, você encontrará um tutor-coordenador para cada um dos cursos presentes. Procure saber quem é o(a) tutor(a)-coordenador(a) do seu curso no polo.

Coordenadores

Coordenador(a) de Curso

O(A) coordenador(a) que responde pelo seu curso é também docente de uma das universidades consorciadas. Ele tem como função representar o curso internamente na universidade e junto ao CEDERJ e gerenciar o seu curso, os coordenadores(as) de disciplina e os(as) tutores(as)-coordenadores(as), auxiliado(a) pelo(a) coordenador(a) de tutoria. É a este profissional que você deve recorrer para resolver questões acadêmico-administrativas que não conseguir resolver no polo e junto aos tutores ou coordenadores das disciplinas.



Coordenador(a) de Tutoria

O(A) coordenador(a) de tutoria atua em conjunto com a coordenação do curso, formando a equipe responsável pelo curso na universidade. Cabe à Coordenação de Tutoria coordenar a seleção dos tutores e acompanhar as tutorias da área/curso, em estreita colaboração com os coordenadores de disciplina, com os diretores de polos e com os tutores.

Coordenador(a) de Disciplina (CD)

O seu curso é composto por um conjunto de disciplinas. Cada uma delas tem um(a) professor(a), chamado(a) de Coordenador(a) de Disciplina (CD), que é docente de uma das universidades consorciadas e responsável pela condução da disciplina, organização, avaliação e conteúdo. É também responsável por todo o processo de ensino-aprendizagem no ambiente virtual, acompanhando o trabalho dos(as) estudantes. O CD é também o responsável pelo planejamento e acompanhamento das ações de tutores a distância e de tutores presenciais.



Se você tiver dúvidas sobre...	...Procure
Matrícula, inscrição em disciplinas, isenção em disciplinas, cancelamento ou trancamento de matrícula	Informações na Plataforma, Sistema Acadêmico e Secretaria do Polo
Horários e cronogramas de aulas práticas no polo e horários de tutoria presencial	Informações na Plataforma ou com o Tutor-coordenador do Curso no seu Polo
Conteúdo de disciplinas, plano de estudo, avaliações, notas	O(a) tutor(a) presencial no Polo ou o(a) tutor(a) a distancia na Plataforma ou no 0800
Acesso à Plataforma, ferramentas, navegação e senhas	O DDS suporte: dds.suporte@cederj.edu.br
Formato de avaliações, estrutura do curso, colação de grau, problemas no atendimento, demora no lançamento de notas ou na resolução de problemas	O(a) coordenador(a) do curso (ver contato no final do manual)

Estudar a distância significa modificar alguns hábitos, substituindo-os por outros que vão facilitar o seu aprendizado. Assim, a autonomia e o uso das ferramentas de comunicação são partes importantes no seu processo de aprendizagem.

Para mais informações sobre regras de conduta em ambiente virtual, veja o documento disponível em *Informações Acadêmicas*, na Plataforma. Outras informações importantes estão disponíveis na Plataforma CEDERJ (<http://cederj.edu.br/cederj/>) em *Regras Acadêmicas*. Consulte-os sempre!



Contatos úteis

Fundação CECIERJ/Consórcio CEDERJ

Prédio da Central do Brasil - Praça Cristiano Ottoni, s/n- 6º andar - Centro - Rio de Janeiro - RJ - CEP 20221-250

Fale Conosco

Telefone: (21) 2334-5374

E-mail: faleconosco@cecierj.edu.br

Suporte à Plataforma Moodle

E-mail: dds.suporte@cecierj.edu.br

Atendimento de segunda a sexta, das 9h às 16h

Universidades

Sala de Tutoria (Tutoria a Distância nas Universidades)

Tel.: 0800-2823939



Outras Informações Relevantes

Orientações para Estágio

Ao ser selecionado para estagiar numa empresa ou instituição, pública ou privada, é imprescindível que ela seja conveniada à UFRJ antes da assinatura do termo de compromisso. O convênio de estágio é realizado na Divisão de Integração Acadêmica (DIA) e o termo de compromisso, nas coordenações de estágio dos cursos ou secretarias acadêmicas das unidades de ensino.

Bolsas Acadêmicas Coordenadas pela Pró-Reitoria de Graduação

Bolsa PIBIAC

pibiacle@pr1.ufrj.br

O Programa de Bolsas de Iniciação Artística e Cultural - PIBIAC visa a promover e incentivar o desenvolvimento das vocações criativas e investigativas de alunos de graduação da UFRJ nas diferentes áreas artístico-culturais, mediante sua participação em projetos desta natureza ou que envolvam atividades artístico-culturais, inclusive os de caráter interdisciplinar e interdepartamental.



O processo seletivo ocorre conforme o disposto no Edital do Programa de Bolsas de Iniciação Artística e Cultural - PIBIAC, emitido e publicado anualmente. São requisitos para deferimento da inscrição:

- estar regularmente inscrito em disciplinas, cursando, pelo menos, o terceiro período letivo da estrutura curricular recomendada;
- coeficiente de rendimento acumulado ≥ 6 .

A carga horária a ser cumprida pelo bolsista será definida com o professor orientador/coordenador e não poderá ser inferior a 8 (oito) nem superior a 12 (doze) horas semanais. As bolsas devem ter uma periodicidade compatível com a duração do projeto, compreendendo o período de três a doze meses.

Bolsa Monitoria

monitoria@pr1.ufrj.br

O monitor tem como atribuição auxiliar o professor em tarefas didáticas de uma disciplina ou requisito curricular complementar (RCS). A monitoria tem como objetivos despertar no aluno de graduação da UFRJ, com aproveitamento satisfatório, o interesse pela carreira docente e assegurar a cooperação do corpo discente com o corpo docente, nas atividades de ensino.

Os candidatos à bolsa de monitoria serão selecionados por prova de conhecimento e aptidão sobre a matéria específica da disciplina ou requisito curricular suplementar e pelo rendimento acadêmico, conforme o disposto no Edital do Programa de Monitoria, emitido e publicado anualmente.



São requisitos para deferimento da inscrição:

- coeficiente de rendimento na disciplina ≥ 7 ;
- coeficiente de rendimento acumulado ≥ 6 ;
- não haver sofrido sanção disciplinar.

A carga horária a ser cumprida pelo bolsista será definida com o professor responsável e não poderá ser inferior a 8 (oito) horas e nem superior a 12 (doze) horas semanais. A duração máxima da bolsa será de dez meses.

Bolsa Monitoria de Apoio Pedagógico

monitoria@pr1.ufrj.br

O Programa de Monitoria de Apoio Pedagógico contempla projetos das Unidades e Colegiados de Cursos Multiunidades que ofereçam ao aluno ingressante espaços para discussões do conteúdo das disciplinas básicas, visando a diminuir a evasão e a reprovação dessas disciplinas.

O processo seletivo ocorre conforme o disposto no Edital do Programa de Monitoria de Apoio Pedagógico, emitido e publicado anualmente, segundo as normas estabelecidas na Resolução CEG 04/2004, relativa à bolsa de monitoria.



Bolsa PAEALIG

paealig@pr1.ufrj.br

O Programa de Atividades Extracurriculares de Apoio aos Laboratórios de Informática de Graduação - PAEALIG visa a oferecer ao aluno de graduação da UFRJ, com aproveitamento acadêmico satisfatório e interesse pela computação, oportunidade de aprofundar seus conhecimentos teóricos e práticos na instalação, organização, gestão, operação e atendimento aos usuários de laboratórios de informática (LIG) para fins acadêmicos, bem como possibilitar a cooperação do corpo discente com o corpo docente, nas atividades de ensino de graduação.

O bolsista PAEALIG tem como atribuições auxiliar os professores na preparação dos ambientes computacionais necessários para a realização de suas aulas práticas envolvendo o uso de computadores e na orientação dos alunos para a sua correta utilização; e auxiliar a coordenação do laboratório nas atividades de preparação, operacionalização e manutenção da infraestrutura computacional, tanto dos equipamentos como dos programas operacionais e aplicativos.

O bolsista do PAEALIG exercerá suas atividades sob a orientação do responsável pelo laboratório de informática, que deverá acompanhar e avaliar o seu desempenho. A carga horária a ser cumprida pelo bolsista será definida com o responsável pelo laboratório de informática e não poderá ser inferior a 8 horas e nem superior a 12 horas semanais. A duração máxima da bolsa será de doze meses.

Os candidatos à bolsa do PAEALIG serão selecionados por prova de conhecimento e aptidão e pelo rendimento acadêmico, con-



forme o disposto no Edital Programa de Atividades Extracurriculares de Apoio aos Laboratórios de Informática de Graduação - PAEALIG, emitido e publicado anualmente.

São requisitos para deferimento da inscrição:

- coeficiente de rendimento acumulado ≥ 6 ;
- não haver sofrido sanção disciplinar.

É vedado o acúmulo de bolsas de natureza acadêmica. É permitido o acúmulo somente com bolsa auxílio ou bolsa auxílio manutenção, de natureza assistencial.

Para mais informações, visite:

<http://graduacao.ufrj.br/>

<http://cartadeservicos.ufrj.br/>

Outros programas

Programa Institucional de Bolsas de Extensão (PROFAEX-UFRJ)

Coordenado pela Pró-Reitoria de Extensão/PR5, o Programa Institucional de Bolsas de Extensão – PIBEX-UFRJ é mantido com recursos próprios da UFRJ e tem por objetivos contribuir para a formação profissional e cidadã, por meio da participação de estudantes de graduação no desenvolvimento de programas e projetos de extensão universitária, e fortalecer a institucionalização das atividades de Extensão no âmbito das Unidades e dos Centros.



Programa de Bolsa de Iniciação Científica (PIBIC/CNPQ e UFRJ)

Coordenado pela Pró-Reitoria de Pós- Graduação/PR2, objetiva despertar a vocação científica, incentivando novos talentos entre estudantes de graduação e contribuindo para a formação de jovens pesquisadores mediante sua participação em projetos de pesquisa. O aluno deverá engajar-se em um projeto de pesquisa da sua área de interesse e informar-se junto ao pesquisador responsável pelo projeto sobre as condições para concorrer à bolsa.

Jornada de Iniciação Científica e Iniciação Artística e Cultural

A UFRJ, através da Pró-Reitoria de Pós-Graduação e Pesquisa, organiza anualmente a “Jornada de Iniciação Científica e Iniciação Artística e Cultural”, na qual todos os alunos de Iniciação Científica apresentam seus trabalhos, cujos resumos são publicados pela Universidade em anais.

O objetivo principal é despertar a vocação científica e incentivar novos talentos potenciais entre estudantes de graduação, mediante sua participação em projetos de pesquisa, preparando-os para o ingresso na pós-graduação.

O aluno é orientado por um professor e recebe bolsa de estudos, denominada Bolsa de Iniciação Científica, financiada por agências de fomento à pesquisa.

As Jornadas de Iniciação Científica e de Iniciação Artística e Cultural são aprovadas em sessão conjunta dos Colegiados Acadêmicos e apresentam, ao final, sessões de melhores trabalhos em cada um dos seis Centros Universitários, bem como uma sessão final



em que são conferidas as menções honrosas e distribuídos os prêmios fomentados pela Fundação Universitária José Bonifácio.

Se for de seu interesse, informe-se com seus professores e fique atento às datas, para que você possa fazer parte da pesquisa científica na graduação. Para mais informações, acesse www.pr2.ufrj.br.

UFRJr – Núcleo das Empresas Juniores da UFRJ

www.ufrjunior.ufrj.br

A Empresa Júnior (EJ) é uma empresa como qualquer outra só que administrada e composta apenas por alunos da graduação. O aluno que participa de uma EJ adquire experiência empresarial antes de estar formado, pois tem a oportunidade de desempenhar diversas tarefas nas áreas financeira, de administração, de marketing, projetos e recursos humanos. Funcionando nos moldes de uma empresa de consultoria, a EJ desenvolve estudos na forma de projetos para seus clientes, contando com o respaldo técnico dos professores.

Para ser um empresário júnior, basta estar cursando qualquer período do curso ao qual pertence a empresa, ter iniciativa, determinação e, o mais importante, ter o perfil estabelecido pela empresa. O processo de seleção ocorre todo início de período e sua divulgação é feita por meio das páginas das EJ e em cartazes nos *campi* da UFRJ.

O UFRJr é o núcleo das EJ da UFRJ, criado no ano de 2004, com o objetivo de unir as empresas, buscar vantagens para elas e aumentar a representatividade do movimento júnior na UFRJ. Para participar, é necessário ser membro de alguma empresa júnior pertencente ao núcleo.



Diretório Central dos Estudantes – DCE Mário Prata

Na UFRJ, existe o Diretório Central dos Estudantes, o DCE Mário Prata, que representa todos os estudantes da UFRJ.

A função do DCE é representar os estudantes de graduação nos mais diversos níveis da instituição (CEG, CONSUNI, CEPG etc.), participando das tomadas de decisões acadêmicas.

O DCE, além de representar os estudantes nas decisões de poder da UFRJ, também organiza atividades culturais, festas e shows, integrando os estudantes de todas as unidades acadêmicas, assim como com as outras universidades. O DCE está localizado no *campus* da Praia Vermelha, em Botafogo.

Em cada Unidade existe um Centro Acadêmico (CA), entidade que, assim como o DCE, através de suas respectivas diretorias, também representa você. Procure-os e participe!

Mudança de Curso

O estudante da UFRJ poderá pleitear mudança de curso, condicionada à existência de vaga e cumprindo as exigências, conforme a resolução 01/2017 do Conselho de Ensino de Graduação (CEG).

Reingresso

É permitido ao graduado pela UFRJ ser matriculado em outro curso de graduação por meio de Reingresso, condicionado à existência de vaga, caso o candidato tenha colado grau há, no máximo, 2 (dois) períodos letivos imediatamente anteriores ao pe-



ríodo pleiteado para o Reingresso, e, adicionalmente, cumpra as demais exigências, conforme a resolução 01/2016 do Conselho de Ensino de Graduação (CEG).

Transferência da UFRJ

Se você desejar se transferir da UFRJ para outra instituição de ensino, procure o Centro em cujo âmbito se localiza o curso do qual pretende se transferir. Lá, você obterá todas as informações necessárias para tentar efetuar a mudança pretendida.

Onde se informar

Atos Acadêmicos Não Regulares	Secretaria Acadêmica da Unidade
Dados incorretos no Boletim Escolar (reprovação indevida, falta de grau, falta de disciplina, dados pessoais)	Secretaria Acadêmica da Unidade
Diploma de Graduação	Secretaria Acadêmica da Unidade
Dignidade Acadêmica	DRE/PR-1
Direitos e deveres do aluno na Universidade	DEN/PR-1
Dispensa de frequência	Secretaria Acadêmica da Unidade
Dispensa de disciplina	Secretaria Acadêmica da Unidade
Estágio	DIA/ PR-1
Histórico escolar	Secretaria Acadêmica da Unidade
Histórico escolar de aluno estrangeiro	Secretaria Acadêmica da Unidade
Trancamento de disciplina	Secretaria Acadêmica da Unidade
Trancamento de matrícula	Professor Orientador e/ou COAA
Transferência da UFRJ	Universidade de Destino
Mudança de curso na UFRJ	



Solicitação de Documentos

Boletim de Orientação Acadêmica	Secretaria Acadêmica da Unidade
Boletim Escolar	Secretaria Acadêmica da Unidade
Boletim Escolar de aluno estrangeiro	Secretaria Acadêmica da Unidade
Carteira de Estudante	Secretaria Acadêmica da Unidade
Carteira de Estudante de aluno estrangeiro	DRE/PR-1
Histórico Escolar Oficial	Secretaria Acadêmica da Unidade
Histórico Escolar Não Oficial	http://portalaluno.ufrj.br
Comprovante de Inscrição em Disciplinas (CRID)	http://portalaluno.ufrj.br
Declaração de Matrícula Ativa	http://portalaluno.ufrj.br



Parte 4

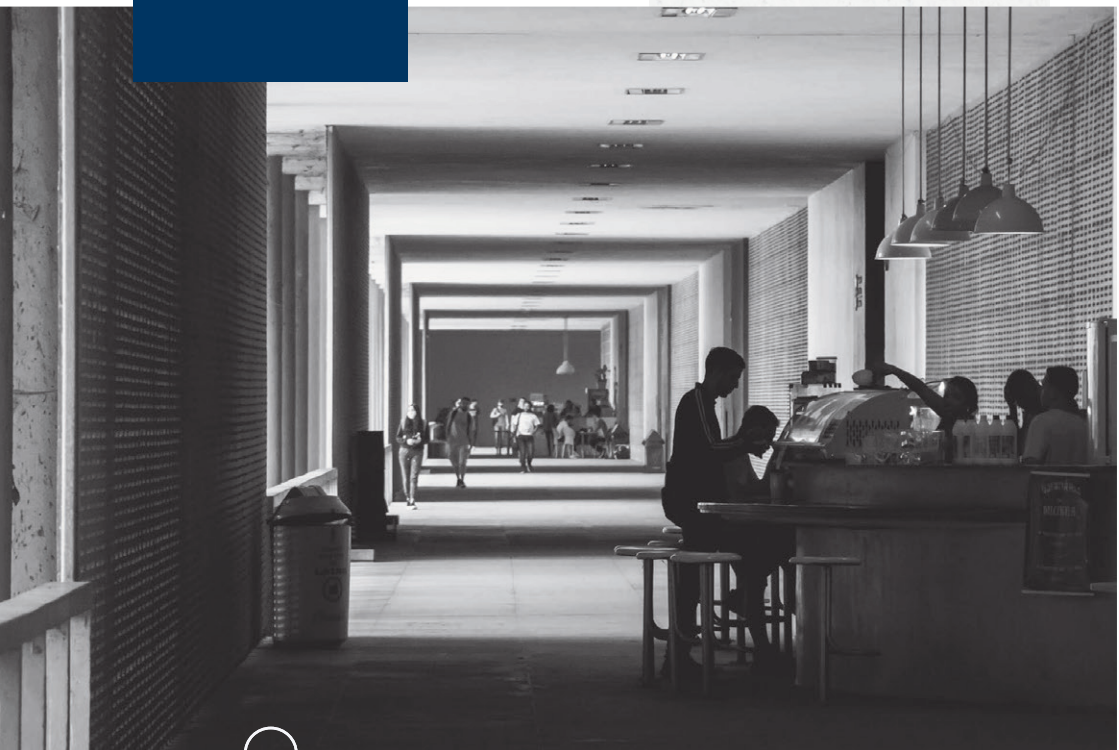


Foto: Fábio Caffé



Dicas sobre os Campi

Cidade Universitária

Centro de Ciências Matemáticas e da Natureza (CCMN)

Pró-Reitoria de Graduação (PR1):

- Bloco A - 2º andar e bloco D.

Pró-Reitoria de Políticas Estudantis (PR7):

- Decania.

Núcleo de Computação Eletrônica (NCE)

Biblioteca Central do CCMN:

- Bloco A - térreo.

Centro de Tecnologia (CT)

Museu da Escola Politécnica/UFRJ:

- Ligação ABC, 2º andar.

Biblioteca Central do CT:

- Bloco B, 2º andar.

Restaurante Universitário



Escola de Educação Física e Desportos (EEFD)

Cursos diversos:

- lutas, dança, atividades aquáticas, dentre outros.

Restaurante Universitário Central
Edson Luís de Lima Souto

Faculdade de Letras (FL)

CLAC (Cursos de Línguas Abertos à Comunidade):

- cursos de idiomas diversos.

Restaurante Universitário

Agências e Postos Bancários

Banco do Brasil - Agências:

- Centro de Ciências da Saúde.

Banco do Brasil - Postos:

- Centro de Tecnologia - Bloco A, Faculdade de Letras e Hospital Universitário – Subsolo.

Banco Santander - Agência:

- Centro de Tecnologia - Bloco H.



Alimentação

Restaurante Universitário Central Edson Luís de Lima Souto (ao lado da EEFD)

Localização:

Avenida Carlos Chagas Filho, s/n

Cidade Universitária

Fone: (21) 3938-6840/3938-6842

Restaurante Universitário do Centro de Tecnologia

Localização:

Avenida Athos da Silveira Ramos, 149 - Entrada principal do Bloco A

Cidade Universitária

Restaurante Universitário da Faculdade de Letras

Localização:

Avenida Horácio Macedo, 2151 Bloco G

Cidade Universitária

Fone: (21) 3938-9737

Restaurante Universitário do IFCS

Localização:

Largo São Francisco de Paula, 1

Centro, Rio de Janeiro



Restaurante Universitário do Campus Praia Vermelha

Localização:

Av. Venceslau Brás 95, fundos
Botafogo - Rio de Janeiro

Restaurante Universitário do Campus Duque de Caxias

Localização:

Rodovia Washington Luiz/km 105
Santa Cruz da Serra, Duque de Caxias

Além dos restaurantes universitários, subsidiados pela UFRJ, você tem como opções de alimentação:

Centro de Ciências da Saúde:

- diversos, nos blocos A e L.

Centro de Tecnologia:

- diversos, do bloco A ao bloco H.

Reitoria:

- diversos, no térreo.

Centro de Ciências Matemáticas e da Natureza:

- diversos, no térreo.



Hospital Universitário:

- diversos, no subsolo.
- Outros restaurantes:
 - Fundação BioRio, no Cetem, no Cepe (clube do Cenpes), na Coppead e na Praça da Prefeitura.

Agência de Correios

Centro de Ciências da Saúde:

- bloco K.

Praia Vermelha

Fórum de Ciência e Cultura

- Eventos musicais, cursos e fórum poesia. Mais informações com o Setor de Projetos pelo telefone 2295-1595 ou pelo site www.forum.ufrj.br.

Casa da Ciência

- Veja a agenda de eventos no site www.casadaciencia.ufrj.br.

Refeição

Restaurante do DCE

Restaurante Universitário (Campinho)



Ônibus - Linhas Internas

Cidade Universitária

Linha 1 – (BRT/Estação x Gráfica)

Intervalo:

10 minutos (das 05h às 19h) e 30 minutos (das 19h às 23h59)

Horários Fixos:

Das 05h às 06h45 – Partindo do BRT

Das 07h às 19h – Partindo da Estação UFRJ

Das 19h às 23h59 – a linha 1 terá intervalo de 30 minutos.

Itinerário Linha 1 – BRT/Estação x Gráfica

Ida

Estação Integração UFRJ ▶ Hospital Universitário/CCS bloco A ▶ Prefeitura Universitária ▶ Cepel ▶ Cenpes I ▶ CCMN/CT ▶ CT/F. de Letras ▶ Xistoquímica ▶ Reitoria (lateral) ▶ CPST/DFO ▶ Incubadora ▶ Gráfica

Volta

Gráfica ▶ COPPEAD ▶ CETEM ▶ Reitoria/F. de Letras ▶ F. de Letras/CT ▶ CCMN/CT ▶ Cenpes II ▶ EEFD ▶ DIPRO ▶ Residência Estudantil 1 ▶ Antiga BioRio ▶ CCS (Banco do Brasil) ▶ CCS bloco A/Hospital Universitário ▶ Estação Integração UFRJ



Linha 3 (BRT/Estação x Residência Estudantil)

Intervalo:

10 minutos.

Horários Fixos:

Das 05h às 06h45 – Partindo do BRT

Das 07h às 23h59 – Partindo da Estação UFRJ

Itinerário Linha 3: BRT/Estação x Residência Estudantil

Ida

Estação Integração UFRJ ▶ Hospital Universitário/CCS bloco A ▶ Prefeitura Universitária ▶ EEFD ▶ DIPRO ▶ Residência Estudantil 1

Volta

Residência Estudantil 1 ▶ Antiga BioRio ▶ CCS (Banco do Brasil) ▶ CCS bloco A/Hospital Universitário ▶ Estação Integração UFRJ

Linha 4 (BRT/Estação x Parque Tec./COPPEAD)

Intervalo:

15 minutos (manhã e tarde) e 20 minutos (noite, até as 20h30).

Horários Fixos:

Das 06h10h às 6h50 – Partindo do BRT

Das 07h10 às 18h50 - Partindo da Estação UFRJ

Obs.: Após as 20h30, a Linha 1 (Estação x Gráfica) deverá ser utilizada pela comunidade acadêmica para acessar a frente do Parque Tecnológico, até meia-noite.



Itinerário Linha 4 – BRT/Estação x Parque Tecnológico/COPPEAD:

Ida

Estação Integração UFRJ ▶ Hospital Universitário/CCS bloco A ▶ Prefeitura Universitária ▶ Cepel ▶ Cenpes 1 ▶ CCMN/CT ▶ CT/F. de Letras ▶ Reitoria (lateral) ▶ CPST/DFO ▶ Incubadora ▶ Parque Tecnológico (paradas: 1ª Pró-Reitorias – 2ª AmBev – 3ª IBM (Reitoria) – 4ª Senai – 5ª Atrás da Schlumberger – 6ª Lateral da Schlumberger – 7ª Saída do Parque, próximo às cancelas)

Volta

Parque Tecnológico (paradas: 1ª Pró-Reitorias – 2ª AmBev – 3ª IBM (Reitoria) – 4ª Senai – 5ª Atrás da Schlumberger – 6ª Lateral da Schlumberger – 7ª Saída do Parque, próximo às cancelas) ▶ COPPEAD CETEM ▶ Reitoria/F. de Letras ▶ F. de Letras/CT ▶ CCMN /CT ▶ Cenpes 2 ▶ EEFD ▶ Antiga BioRio ▶ CCS (Banco do Brasil) ▶ CCS bloco A/Hospital Universitário ▶ Estação Integração UFRJ

Linha 5 (Expresso: CCMN, CT e Letras)

Ônibus expresso em horários de pico. Intervalo de acordo com a necessidade observada pelo fiscal de linha.

Das 07h às 09h: Partida da Estação UFRJ, seguindo diretamente até o CCMN, CT e Letras.

Das 11h às 13h: Saída da Letras, CT e CCMN, seguindo diretamente Restaurante Universitário/Estação.

Das 17h às 19h30: Partida da Estação UFRJ, seguindo diretamente até o CCMN, CT e Letras. O mesmo ônibus retorna diretamente para Estação UFRJ.



Macaé

Itinerário – CIRCULAR:

NUPEM – Polo Ajuda – HPM – Polo Universitário – Polo Novo Cavaleiros/IMCT

Obs.: Por determinação da Secretaria de Mobilidade Urbana é proibido o embarque e desembarque de passageiros fora dos pontos oficiais - NUPEM – Polo Ajuda – HPM – Polo Universitário – Polo Novo Cavaleiros/IMCT - Terminal Central (Horário Noturno).

Linha 1 – segunda à sexta-feira (Saídas do NUPEM)

06h45 - *Normal*

Ida: Casa do Estudante - NUPEM - Polo Ajuda - HPM - Polo Universitário - IMMT)

Volta: IMMT - Polo Universitário - HPM - Polo Ajuda - NUPEM)

08h30 - *Normal*

Ida: NUPEM - Polo Ajuda - HPM - Polo Universitário - IMMT)

Volta: IMMT - Polo Universitário - HPM - Polo Ajuda - NUPEM)

10h - *Normal*

Ida: NUPEM - Polo Ajuda - HPM - Polo Universitário - IMMT)

Volta: IMMT - Polo Universitário - HPM - Polo Ajuda - NUPEM)



12h - *Restaurante*

Ida: NUPEM – Polo Ajuda – HPM – Restaurante – Polo Universitário – IMMT)

Volta: IMMT – Polo Universitário – Restaurante – HPM – Polo Ajuda – NUPEM)

13h - *Restaurante*

Ida: NUPEM – Polo Ajuda – HPM – Restaurante – Polo Universitário – IMMT)

Volta: IMMT – Polo Universitário – Restaurante – HPM – Polo Ajuda – NUPEM)

15h - *normal*

Ida: NUPEM - Polo Ajuda - HPM - Polo Universitário - IMMT)

Volta: IMMT - Polo Universitário - HPM - Polo Ajuda - NUPEM)

16h - *Normal*

Ida: NUPEM - Polo Ajuda - HPM - Polo Universitário- IMMT)

Volta: IMMT - Polo Universitário - HPM - Polo Ajuda - NUPEM)

17h - *Normal*

Ida: NUPEM - Polo Ajuda - HPM - Polo Universitário - IMMT)

Volta: IMMT - Polo Universitário - HPM - Polo Ajuda - NUPEM)



18h - Normal

Ida: NUPEM - Polo Ajuda - HPM - Polo Universitário - IMMT)

Volta: IMMT - Polo Universitário - HPM - Polo Ajuda - NUPEM)

19h - Normal

Ida: NUPEM - Polo Ajuda - HPM - Polo Universitário - IMMT)

Volta: IMMT - Polo Universitário - HPM - Polo Ajuda - NUPEM)

Horário Noturno - Saídas do NUPEM/UFRJ

20h40 - Normal

Ida: NUPEM - Polo Universitário - Terminal Central - Casa do Estudante)

Volta: Casa do Estudante - NUPEM)

21h40 - Normal

Ida apenas: NUPEM/UFRJ - Polo Universitário - Terminal Central - Casa do Estudante)

Linha 2 - segunda a sexta-feira (Saídas do Polo IMMT/Polo Universitário)

12h – Restaurante

Ida: Polo IMMT - Polo Universitário - Restaurante Popular - HPM - Polo Ajuda - NUPEM)

Volta: NUPEM - Polo Ajuda - HPM - Restaurante Popular - Polo Universitário - Polo IMMT)



13h – *Restaurante*

Ida: Polo IMMT - Polo Universitário - Restaurante Popular - HPM - Polo Ajuda - NUPEM)

Volta: NUPEM - Polo Ajuda - HPM - Restaurante Popular - Polo Universitário - Polo IMMT)

17h - *Normal*

Ida: Polo IMMT - Polo Universitário - HPM - Polo Ajuda – NUPEM)

Volta: NUPEM - Polo Ajuda - HPM - Polo Universitário - Polo IMMT)

Ônibus - Linhas *Intercampi*

As linhas *intercampi* funcionam de segunda a sexta-feira (exceto feriados) e permitem a chegada e a saída da Cidade Universitária em horários e itinerários diferenciados das linhas comerciais regulares. Facilitam o acesso de alunos dos cursos noturnos de graduação e pós-graduação, dos cursos comunitários de alfabetização e pré-vestibulares, e promovem o deslocamento dos alunos residentes na Residência Estudantil e os dos cursos de licenciatura para os *campi* e unidades isoladas. Durante o período de férias acadêmicas dos cursos de graduação as linhas *intercampi* ficam suspensas, exceto as linhas: Avenida Brasil - Cidade Universitária e Cidade Universitária - Bonsucesso.



Seguem os horários do transporte:

Cidade Universitária ► Praia Vermelha (parador)

Horários: 6h30, 12h15 e 17h15

Paradas:

Leopoldina:

Na pista central da Av. Francisco Bicalho

Prefeitura do Rio:

Estação do metrô Cidade Nova

Central:

Praça da República/Campo de Santana – BRS 1

Avenida Presidente Vargas:

Esquina com Avenida Passos – BRS 4

Catedral Metropolitana:

Avenida República do Paraguai

Passeio Público:

Rua Teixeira de Freitas

Partida: Residência Estudantil 1



Cidade Universitária ► Praia Vermelha (expresso)

Horários: 6h30, 12h e 17h15

Paradas: Fluminense Futebol Clube

Partida: Residência Estudantil 1

Praia Vermelha ► Cidade Universitária (parador)

Horários: 12h15, 15h30, 19h e 22h30

Paradas:

Fórum:

Avenida Presidente Antônio Carlos

DER:

Avenida Presidente Vargas

Central:

Avenida Presidente Vargas em frente ao Terminal

Prefeitura do Rio:

Estação do metrô Cidade Nova – BRS 3/5

Partida: Subprefeitura da Praia Vermelha, ao lado da
Coordenação de Segurança



Praia Vermelha ▶ Cidade Universitária (expresso)

Horário: 13h

Paradas: Prefeitura do Rio (Estação do metrô Cidade Nova) – BRS 3/5

Partida: Subprefeitura da Praia Vermelha, ao lado da Coordenação de Segurança

Cidade Universitária ▶ Praça XV

Horários: 19h30, 20h30, 21h30 e 22h20

Paradas:

Leopoldina:

Na pista central da Av. Francisco Bicalho

Prefeitura do Rio:

Estação do metrô Cidade Nova - BRS 3/5

Central:

Praça da República/Campo de Santana – BRS 1

Avenida Presidente Vargas:

Esquina com Avenida Passos – BRS 4

Catedral Metropolitana:

Avenida República do Paraguai

Partida: Centro de Tecnologia (CT) - Bloco A (o horário das 22h20 estende-se até a Praia Vermelha)



Praça XV ► Cidade Universitária

Horário: 17h20

Paradas:

Fórum:

Avenida Presidente Antônio Carlos

Der:

Avenida Presidente Vargas

Central:

Avenida Presidente Vargas em frente ao Terminal

Prefeitura do Rio:

Estação do metrô Cidade Nova – BRS 3/5

Partida: Av. Franklin Roosevelt (em frente ao Banco Santander)

Cidade Universitária ► Bonsucesso

Horários: 20h30*, 21h40 e 22h20*

Partida: CCMN

*até o Norte Shopping e a estação ferroviária de Cascadura



Campus Duque de Caxias

07h - Cidade Universitária x Polo Xerém - 1 (um) ônibus (parador - de segunda a sexta-feira);

07h45 - Polo de Xerém x Campus Duque de Caxias - 01 (um) ônibus (parador - de segunda a sexta-feira);

07h15 - Cidade Universitária x Campus Duque de Caxias - 01 (um) ônibus (parador - de segunda a sexta-feira);

10h - Campus Duque de Caxias x Polo Xerém - 01 (um) ônibus (direto - somente às quintas-feiras);

11h45 - Polo Xerém x Campus Duque de Caxias - 01 (um) ônibus (direto - de segunda a sexta-feira);

12h20 - Polo Xerém x INMETRO x Campus Duque de Caxias x Cidade Universitária - 01 (um) ônibus (parador - quintas e sextas-feiras);

13h - Campus Duque de Caxias x Polo Xerém - 01 (um) ônibus (direto - de segunda a sexta-feira);

15h - Polo Xerém x Campus Duque de Caxias - 01 (um) ônibus (direto - somente às quartas-feiras);

17h10 - Campus Duque de Caxias x Polo Xerém x Cidade Universitária - 01 (um) ônibus (parador - de segunda a sexta-feira);

17h20 - Campus Duque de Caxias x Cidade Universitária - 01 (um) ônibus (parador - de segunda a quarta-feira);



Ônibus - Linhas Externas

Algumas linhas externas de ônibus trafegam pelo *campus* da Cidade Universitária nos dias úteis. Aos sábados, elas prestam o serviço entre 7h e 18h, exceto as linhas 913 e 616 que fazem a conexão com o Metrô. Apenas em casos especiais (dias de concurso público, por exemplo, quando a Prefeitura Universitária requisita o atendimento para os candidatos) há ônibus circulando pelo interior do *campus*. A alternativa para os usuários é buscar as linhas que passam pela Estação de Integração UFRJ. Confira abaixo as linhas que circulam pela Cidade Universitária:

Linhas Municipais

- 321** - Castelo/Bancários (via Linha Vermelha)
- 323** - Castelo/Bananal (via Linha Vermelha)
- 325** - Castelo/Ribeira (via Linha Vermelha)
- 327** - Castelo/Ribeira (via Linha Vermelha)
- 485** - Penha/Siqueira Campos (via Cidade Universitária)
- 486** - Cidade Universitária (Fundão)/ Siqueira Campos
- 616** - Del Castilho/Cidade Universitária (Fundão)* (Estação do Metrô Del Castilho Shopping Nova América)
- 910** - Bananal/Irajá
- 913** - Del Castilho/Cidade Universitária (Fundão)* (Estação do Metrô Del Castilho Shopping Nova América)
- 915** - Bonsucesso/Aeroporto Internacional do Rio de Janeiro
- 936** - Campo Grande/Cidade Universitária (Fundão)
- 945** - Cidade Universitária (Fundão)/ Pavuna

*Não circulam nos fins de semana.



Linhas Intermunicipais

111C - Central/Duque de Caxias

113C - Cidade Universitária (Fundão)/Duque de Caxias

410T - Barra/São João de Meriti

420T - Barra/Nilópolis

760D - Cidade Universitária/Charitas

Obs.: Sugerimos a consulta ao site www.vadeonibus.com.br, no qual constam todas as linhas de ônibus do Rio de Janeiro com itinerários.



Lista de Unidades UFRJ

Unidade/Cargo	Endereço	Telefone/Fax	E-Mail/Site
Reitoria			
Reitor Professor Roberto de Andrade Medronho Vice-Reitora Professora Cássia Curan Turci	Rua Antônio Barros de Castro, 119. Cidade Universitária Rio de Janeiro, RJ. 21941-853 Endereço de correspondência: Av. Pedro Calmon, 550 Edifício da Reitoria - Cidade Universitária - Rio de Janeiro/RJ CEP 21491-901	Tels.: (21) 3733-1985 ou 3938-3827	reitoria@reitoria.ufrj.br vicereitoria@reitoria.ufrj.br
Procuradoria Federal - UFRJ Procurador-Geral Dr. Renato Candido Vianna		Tels.: (21) 3733-4141	atendimento@procuradoria.ufrj.br
Chefe de Gabinete Professor Helio de Mattos Alves		Tels.: (21) 3733-4136 (Assistente da Chefia de Gabinete)	chefiadegabinete@reitoria.ufrj.br
Comissão Permanente de Pessoal Docente - CPPD Presidente: Prof. Celso Garcia de Araújo Ramalho Vice-Presidente: Raphael Antunes dos Santos Secretária Executiva: Letícia C. Lopes		Sem telefone	cppd@reitoria.ufrj.br
Secretaria dos Órgãos Colegiados Secretário: Ivan da Silva Hidalgo		Tels.: (21) 3938-3818	soc@reitoria.ufrj.br
Superintendência-Geral de Relações Internacionais Superintendente: Prof. Papa Matar Ndiaye		Av. Pedro Calmon, 550 Edifício da Reitoria - 2º andar Cidade Universitária Rio de Janeiro/RJ - CEP 21941-901	Tel.: (21) 3938-0468
Superintendência de Tecnologia da Informação e Comunicação - TIC Superintendente: Ana Maria de Almeida Ribeiro	Avenida Pedro Calmon, 550 Prédio da Reitoria - Módulo da TIC - Cidade Universitária - Campus Fundão - CEP 21941-901		tic.ufrj.br servicos.tic.ufrj.br
Ouidoria-Geral Ouidora-Geral: Luzia da Conceição de Araújo	Av. Pedro Calmon, 550 Prédio da Reitoria, 2º andar Cidade Universitária - Ilha do Fundão CEP 21941-901 - Rio de Janeiro/RJ	Tels.: (21) 3938-1619 e 3938-1620	www.ouvidoria.ufrj.br



Unidade/Cargo	Endereço	Telefone/Fax	E-Mail/Site
Pró-Reitoria de Graduação - PR-1			
Pró-Reitora Professora Maria Fernanda Santos Quintela da Costa Nunes	Prédio do CCMN/DRE Av. Athos da Silveira Ramos, 274 Bloco D - térreo Cidade Universitária Rio de Janeiro/RJ CEP: 21941-916	Tel.: (00xx21) 3938-9420	
Superintendência-Geral de Graduação e Corpo Discente Superintendente: Prof ^ª Georgia Correa Atella		Tel.: (00xx21) 3938-9905	
Superintendência Administrativa Superintendente: Rosileia Castorio Damasceno		Tel.: (0xx21) 3938-9905	
Superintendência Acadêmica de Acesso e Registro - SAAR Superintendente: Prof. Carlos Eduardo Bielschowsky			
Coordenação Executiva dos Concursos de Acesso Superintendência Executiva Superintendente: Ricardo Ballesterio Anaya Coordenação Acadêmica Coordenadora: Isabel Ottoni		Tels.: (0xx21) 3938-9423, (0xx21) 3938-9492 e (0xx21) 3938-9902	<i>vmcosta@pr1.ufrj.br</i> <i>ricardo@dre.ufrj.br</i> <i>accessgraduacao@ufrj.br</i>
Coordenação do Sistema Integrado de Gestão Acadêmica - SIGA Coordenador: Ricardo Storino	Prédio do CCMN/DRE Av. Athos da Silveira Ramos, 274 Bloco D - térreo - Cidade Universitária Rio de Janeiro/RJ - CEP: 21941-916	Tel.: (0xx21) 3938-9406	<i>storino@nce.ufrj.br</i>
Pró-Reitoria de Pós-Graduação e Pesquisa - PR-2			
Pró-Reitor Professor João Torres de Mello Neto	Prédio da Reitoria - sala 801 Cidade Universitária - CEP 21941-590 Rio de Janeiro-RJ	Tels.: (0xx21) 3938-9622/9659	<i>gabinetepr2@pr2.ufrj.br</i> <i>www.pr2.ufrj.br</i>
Superintendência Acadêmica de Pesquisa Superintendente: Prof. Felipe Siqueira de Souza da Rosa	Prédio da Reitoria - sala 801 Cidade Universitária Rio de Janeiro-RJ CEP 21941-590	Tel.: (0xx21) 3938-1720	<i>www.pr2.ufrj.br</i>
Superintendência Acadêmica de Pós-Graduação Superintendente: Prof ^ª Fernanda Carvalho de Queiroz Mello	Prédio da Reitoria - sala 801 Cidade Universitária Rio de Janeiro - RJ CEP 21941-590	Tel.: (0xx21) 3938-1720	<i>www.pr2.ufrj.br</i>



Unidade/Cargo	Endereço	Telefone/Fax	E-Mail/Site
Superintendência Administrativa Superintendente: Marília da Conceição Morais Lopes	Prédio da Reitoria Cidade Universitária Rio de Janeiro-RJ CEP 21941-590	Tel.: (0xx21) 3938-1740	<i>marilia@pr2.ufrj.br</i> <i>www.pr2.ufrj.br</i>

Pró-Reitoria de Planejamento, Desenvolvimento e Finanças - PR-3

Pró-Reitor Professor Helios Malebranche Olbrisch Freres Filho	Rua Paulo Emídio Barbosa, 485 Parque Tecnológico Cidade Universitária Rio de Janeiro - RJ CEP: 27941-907	Tel.: (0xx21) 3938-0717	<i>planejamento.ufrj.br</i> <i>helios@pr3.ufrj.br</i>
Chefe de Gabinete Laurides Lescano		Tel.: (0xx21) 3938-0717	<i>laurides@pr3.ufrj.br</i>
Superintendência Geral de Planejamento e Desenvolvimento Superintendente: George Pereira da Gama Júnior		Tel.: (0xx21) 3938-0717	<i>george@pr3.ufrj.br</i>
Superintendência Geral de Finanças Superintendente: Leilane Costa do Nascimento Tavares		Tel.: (0xx21) 3938-0717	<i>leilane@pr3.ufrj.br</i>
Superintendência de Planejamento Institucional Superintendente Profª Maria de Fátima Bruno de Faria		Tel.: (0xx21) 3938-0717	<i>fatimabruno@pr3.ufrj.br</i>
Contadoria Contador Geral: Elias Costa Martins	Av. Athos da Silveira Ramos, 274 Prédio do CCMN - Bloco F 3º andar - NEAD - Cidade Universitária Rio de Janeiro - CEP: 21941-909	Tels.: (0xx21) 3938- 9528/3938-9933	<i>elias@pr3.ufrj.br</i>

Pró-Reitoria De Pessoal - PR-4

Pró-Reitora Neuza Luzia Pinto	Rua Paulo Emídio Barbosa, 485 Parque Tecnológico - Cidade Universitária 27941-907 Rio de Janeiro - RJ	Tel.: (0xx21) 3938-0613/	<i>proreitor@pr4.ufrj.br</i>
Superintendência-Geral de Gestão de Pessoas Superintendente: Rafael dos Santos Pereira			<i>suggesp@pr4.ufrj.br</i>
Superintendência Geral Administrativa Superintendente: Gildélia Maria de Oliveira			<i>superintendencia administrativa@pr4. ufrj.br</i>
Superintendência Geral de Desenvolvimento de Carreiras Superintendente: Rita de Cassia Silveira dos Anjos			<i>sudesc@pr4.ufrj.br</i>



Unidade/Cargo	Endereço	Telefone/Fax	E-Mail/Site
Superintendência Geral de Provimento e Dimensionamento Superintendente: Rejane Andrea Magalhães de Barros	Rua Paulo Emídio Barbosa, 485 Parque Tecnológico - Cidade Universitária 27941-907 Rio de Janeiro - RJ	Tel.: (0xx21) 3938-0613/	<i>rejanebarros@pr4.ufrj.br</i>
Superintendência-Geral de Atenção à Saúde do Trabalhado Superintendente: Sílvia Rodrigues Jardim			<i>superast@pr4.ufrj.br</i>

Pró-Reitoria de Extensão - PR-5

Pró-Reitora Professora Ivana Bentes Oliveira	Av. Pedro Calmon, 550 8º andar - sala 815	Tels.: (0xx21) 3938-9643/ 99505-7312 Fax: (0xx21) 3938-9695	<i>gabinetepr5@pr5.ufrj.br</i>
	Decania do CCMN, sala 17 Avenida Athos da Silveira Ramos, 274 Cidade Universitária - Ilha do Fundão - RJ	Tel.: (0xx21) 3938-9495 (Márcia/Natália-Ass. Adm.)	
Chefe de Gabinete da PR-5: Camila Duarte Torres			<i>gabinetepr5@pr5.ufrj.br</i>
Superintendência Acadêmica de Extensão Superintendente: Profª Ana Ines Sousa	Prédio da Reitoria 8º andar - sala 815 Cidade Universitária CEP 21945-970	Tel.: (0xx21) 3938-9692	
Superintendência Administrativa de Extensão Superintendente: Sheila Camlot		Tel.: (0xx21) 3938-1870/ 9696/9647	

Pró-Reitoria de Gestão & Governança - PR-6

Pró-Reitora Professora Cláudia Ferreira da Cruz	Rua Paulo Emílio Barbosa, 485 Parque Tecnológico Cidade Universitária - RJ	Tels.: (0xx21) 3938-9624/1604 Fax: (0xx21) 3938-9648	<i>pro-reitor6@pr6.ufrj.br</i>
Superintendência de Gestão Superintendente: Daniele Mendonça Delgado		Tel.: (0xx21) 3938-0621	<i>www.pr6.ufrj.br</i>
Superintendência de Patrimônio Superintendente: Taiana Forunatto Araújo		Tel.: (0xx21) 3938-0472	<i>taianafortunato@pr6.ufrj.br</i> <i>www.pr6.ufrj.br</i>
Superintendência de Governança Superintendente: Rosinei Cusumano Chiavo		Tel.: (0xx21) 3938-0479	<i>www.pr6.ufrj.br</i>



Unidade/Cargo	Endereço	Telefone/Fax	E-Mail/Site
Pró-Reitoria de Políticas Estudantis - PR7			
Pró-Reitor Professor Eduardo Mach Queiroz	Av. Athos da Silveira Ramos, 274 Decania do CCMN Ilha do Fundão Cidade Universitária Rio de Janeiro CEP 21941-909	Tel.: (0xx21) 3938-1748	<i>gabinete@pr7.ufrj.br</i> <i>www.politicasesudantis.ufrj.br</i>
Superintendente Geral de Políticas Estudantis Superintendente: Prof. Alexandre de Castro Leiras Gomes			<i>gabinete@pr7.ufrj.br</i>
Assessoria Especial de Políticas Estudantis Assessores: Daniel Braga e Simone Cazarin de Menezes			<i>gabinete@pr7.ufrj.br</i> <i>danielbraga@pr7.ufrj.br</i> <i>simonecazarin@pr7.ufrj.br</i>
Prefeitura Universitária			
Prefeito: Marcos Benilson Gonçalves Maldonado	Praça Jorge Machado Moreira, 100 Cidade Universitária Rio de Janeiro, RJ - CEP 21941-598	Tel.: (0xx21) 3938-9301 (Gabinete do Prefeito e do Vice)	<i>prefeito@pu.ufrj.br</i>
Subprefeitura da Praia Vermelha Subprefeito: Helcio Carlos Gomes Chefe de Gabinete: Sra. Vanira da Silva Oliveira	Av. Venceslau Bras, 71 Botafogo CEP 22290-240 Horário de atendimento: 9 às 13h	Tel.: (0xx21) 3839-5001/ 5010 (Recepção/ Ricardo Adm. de Edifícios) Fax: (0xx21) 2542-6849	<i>subpref.ufrj@gmail.com</i> <i>praiaavermelha@pu.ufrj.br</i>
Coordenação do Centro da Cidade Coordenador: Zenildo Oliveira	Av. Pasteur, 250 fds. Praia Vermelha CEP 22290-240	Tels.: (0xx21) 3839-5001 Fax: (0xx21) 2542-6849	<i>zenildo@pu.ufrj.br</i>
Escritório Técnico da Universidade			
Diretor: Prof. Roberto Machado Correa	Praça Jorge Machado Moreira, 100 sala 3 - Cidade Universitária Rio de Janeiro/RJ - CEP 21941-598	Tel.: (0xx21) 3938-9303/9305/9329 Fax: (0xx21) 3104-2577	<i>etu@etu.ufrj.br</i>
Centro de Ciências Matemáticas e da Natureza - CCMN			
Decania Decano Prof. Josefino Cabral Melo Lima	Av. Athos da Silveira Ramos, 274 Edifício do Centro de Ciências Matemáticas e da Natureza - Bloco D Cidade Universitária - Rio de Janeiro CEP 21941-916	Tels.: (0xx21) 3938-9400/ 9401/9441	<i>decania@ccmn.ufrj.br</i> <i>www.ccmn.ufrj.br</i>
Superintendência Superintendente: Mônica Pereira de Almeida Oliveira	Edifício do Centro de Ciências Matemáticas e da Natureza - Bloco D Cidade Universitária - CEP 21941-916	Tel.: (0xx21) 3938-9402 Fax: (0xx21) 3938-9441	<i>superintendente@ccmn.ufrj.br</i>



Unidade/Cargo	Endereço	Telefone/Fax	E-Mail/Site
Instituto de Física - IF Diretor: Prof. Nelson Ricardo de Freitas Braga	Av. Athos da Silveira Ramos, 149 Edifício do Centro de Tecnologia Bloco A - 3º e 4º pavimentos - sala A-334 Cidade Universitária Rio de Janeiro/RJ - CEP 21941- 909	Tel.: (00xx21) 3938- 7004 Fax: (00xx21) 3938- 7368	<i>diretoria@if.ufrj.br www. if.ufrj.br</i>
Instituto de Geociências - IGEO Diretor: Prof. Edson Farias de Mello	Av. Athos da Silveira Ramos, 274 Prédio do CCMN - Bloco F Ilha do Fundão - Rio de Janeiro CEP 21941-916	Tel.: (0xx21) 3938-9405	<i>direcao@igeo.ufrj.br www.igeo.ufrj.br</i>
Museu da Geodiversidade - IGEO Diretora: Kátia Leite Mansur	Av. Athos da Silveira Ramos, 274 Edifício do Centro de Ciências Matemáticas e da Natureza - Bloco F Cidade Universitária - Rio de Janeiro CEP 21941-916	Tel.: (0xx21) 3938-9461 Fax: (0xx21) 3938-9465	<i>museu.igeo.ufrj.br museugeodiversidade@ geologia.ufrj.br O agendamento de visitas: agendamuseu@ igeo.ufrj.br</i>
Instituto de Matemática - IM Diretor: Prof. Wladimir Augusto das Neves	Av. Athos da Silveira Ramos, 149 Edifício do Centro de Tecnologia Bloco C - sala 101 Cidade Universitária - Rio de Janeiro CEP 21941-909 - Caixa Postal 68.530	Tels.: (0xx21) 3938- 7036/7035 Fax: (0xx21) 2260-1884 /2590-0940	<i>gabinetedirecao@im.ufrj. br www.im.ufrj.br</i>
Instituto de Química - IQ Diretor: Prof. Cláudio José de Araujo Mota	Av. Athos da Silveira Ramos, 149 Edifício do Centro de Tecnologia Bloco A - 7º andar - CEP 21941- 909 Cidade Universitária - Rio de Janeiro	Tels.: (0xx21) 3938- 7001/7002 Fax: (0xx21) 3938-7106	<i>diretoria@iq.ufrj.br www. iq.ufrj.br</i>
Observatório do Valongo - OV Diretor: Prof. Helio Jaques Rocha-Pinto	Ladeira Pedro Antônio, 43 Saúde - Rio de Janeiro CEP 20080-090	Tel.: (0xx21) 2263-0685 ramais 202 e 219 Fax: (0xx21) 2263-0685 ramal 215 e 2203-1076	<i>ov@astro.ufrj.br www.ov.ufrj.br</i>
Instituto de Computação Diretora <i>Pró-Tempore</i> : Profª Anamaria Martins Moreira	Av. Athos da Silveira Ramos, 274 Centro de Ciências Matemáticas e da Natureza Cidade Universitária - Ilha do Fundão Rio de Janeiro - CEP 21941-916		
Orgãos Suplementares			
Instituto Tércio Pacitti de Aplicações e Pesquisas Computacionais - NCE Diretora: Angélica Fonseca da Silva Dias	Av. Athos da Silveira Ramos, 274 Edifício do Centro de Ciências Matemáticas e da Natureza - Bloco C Cidade Universitária - Rio de Janeiro CEP 21941-916	Tel.: (0xx21) 3938-3200 Fax: (0xx21) 2270-8554	<i>direcao@nce.ufrj.br www. nce.ufrj.br</i>



Unidade/Cargo	Endereço	Telefone/Fax	E-Mail/Site
Centro de Letras e Artes - CLA			
Decania Decano Prof. Afrânio Gonçalves Barbosa Decano substituto Prof. Carlos Augusto Moreira da Nóbrega	Edifício da Reitoria da UFRJ Pavimento Térreo Cidade Universitária CEP 21941-630	Tels.: (0xx21) 3938-1703/1700 Fax: (0xx21) 2280-8740	<i>decania@cla.ufrj.br</i> <i>gutonobrega@eba.ufrj.br</i>
Superintendência Superintendente: Luis Carlos Ferreira dos Santos Superintendente Substituto Darcy Vieira Mathiles			<i>vania@cla.ufrj.br darcy@cla.ufrj.br</i>
Secretaria Administrativa Wagner Ramos Ridolphi			<i>ridolphi@cla.ufrj.br</i>
Faculdade de Arquitetura e Urbanismo - FAU Diretor: Prof. Guilherme Carlos Lassance dos Santos Abreu Vice-Diretor: Prof. Alexandre José de Souza Pessoa	Av. Pedro Calmon, 550 Prédio da Reitoria/FAU - Térreo Cidade Universitária Ilha do Fundão Rio de Janeiro/RJ - Brasil CEP 21941-901	Tels.: (0xx21) 3938-1633 (Protocolo) e 3938-1890 (Unidade)	<i>direcao@fau.ufrj.br (diretor) sag@fau.ufrj.br</i>
Faculdade de Letras - FL Diretora: Profª Sonia Cristina Reis	Edifício da Faculdade de Letras Pavimento Térreo Av. Horácio Macedo, 2151 - Sala D-104 Cidade Universitária - CEP 21941-917	Tels.: (0xx21) 3938-9750/9770	<i>gabinete@letras.ufrj.br www.portal.letras.ufrj.br</i>
Escola de Belas Artes - EBA Diretora: Profª Madalena Ribeiro Grimaldi Vice-Diretora: Profª Larissa Cardoso Feres Elias Diretor Adjunto: Julie Pires	Prédio da Faculdade de Letras Final do Bloco D	Tels.: (0xx21) 3938-0938 (Direção) - 0919 (Recepção)	<i>diretor@eba.ufrj.br vicediretor@eba.ufrj.br julie.pires@gmail.com</i>
Escola de Música - EM Diretor: Prof. Ronal Xavier Silveira	Rua do Passeio, 98 Centro	Tel.: (0xx21) 2240-1391 Fax: (0xx21) 2532-4649	<i>orsem@acd.ufrj.br</i>
Centro de Filosofia e Ciências Humanas - CFCH			
Decania Decano: Prof. Vantuil Pereira Vice-Decano: Prof. Paulo César Castro de Sousa	Av. Pasteur, 250 Praia Vermelha	Tels.: (0xx21) 3938-5159 e 3938-5009	<i>decania@cfch.ufrj.br</i>



Unidade/Cargo	Endereço	Telefone/Fax	E-Mail/Site
Superintendência Superintendente: Larissa Gaspar Alves	Av. Pasteur, 250 Praia Vermelha	Tels.: (0xx21) 3938-5159 e 3938-5009	<i>superintendencia@cfch. ufrrj.br www.cfch.ufrrj.br</i>
Faculdade de Educação - FE Diretora: Profª Maria Comes Muanis Vice-Diretor: Prof. Thiago Ranniery Moreira de Oliveira Secretário Geral: Leonardo Vasconcellos Bragança e Oliveira	Prédio da Faculdade de Educação Av. Pasteur, 250/201 - fundos - sala 201 (Palácio Universitário - Fórum) Praia Vermelha - Urca Rio de Janeiro/RJ CEP 22290-240	Tels.: (0xx21) 2295- 3246/	<i>direcao@feufrrj@gmail.com direcao@fe.ufrrj.br</i>
Escola de Comunicação - ECO Diretor: Prof. Cristiano Henrique Ribeiro dos Santos Vice-Diretor Paulo Roberto Gibaldi Vaz Chefe de Apoio à Gestão: Flavia Martinez Ferreira Cherullo	Av. Pasteur, 250 fds. Praia Vermelha CEP 22290-240	Tels.: (0xx21) 3839- 5067 e 2295-9449 Fax: (0xx21) 2295-9449	<i>direcao@eco.ufrrj.br institucional@eco.ufrrj.br [1] www.eco.ufrrj.br [2] https://www. facebook.com/ufrrj. escoladecomunicacao/ https://www.instagram. com/ escoladecomunicacaoufrrj/ https://www.youtube.com/ channel/ UC5kubER8QtBJphR9- 5LVtOQ</i>
Escola de Serviço Social - ESS Diretora: Profª Drª Ana Izabel Moura de Carvalho Vice-Diretor Prof. Dr. Guilherme Silva de Almeida	Av. Pasteur, nº 250 - fundos Campus Praia Vermelha Praia Vermelha Rio de Janeiro/RJ CEP 22290-240	Tel.: (0xx21) 3938- 5380/5432 Fax: (0xx21) 3938-5399	<i>direcao@ess.ufrrj.br www. ess.ufrrj.br</i>
Gabinete da Direção ESS e Seção de Atividades Gerenciais		Tels.: (0xx21) 3938- 5380 (Maria José - chefe) 3938-5432 (Hermano - substituto eventual)	
Instituto de Filosofia e Ciências Sociais - IFCS Diretor: Prof. Fernando José de Santoro Moreira	Largo de São Francisco, 1 Sala 302	Tel.: (0xx21) 2252-8035 ramal gabinete: 303 Tel. e Fax: (0xx21) 2221- 1470 (direto)	<i>direcao@ifcs.ufrrj.br</i>
Instituto de Psicologia Diretora: Profª Ana Cristina Barros da Cunha	Av. Pasteur, 250 Pavilhão Nilton Campos Praia Vermelha - CEP 22290-240	Tel.: (0xx21) 3873-5346 Fax: (0xx21) 2295-3185	<i>ip@psicologia.ufrrj.br gerenciaip@psicologia. ufrrj.br direcaoip@ufrrj.br www.psicologia.ufrrj.br</i>



Unidade/Cargo	Endereço	Telefone/Fax	E-Mail/Site
Instituto de História Diretor: Prof. Dr. Antônio Jucá Vice-Diretora: Profª Drª Marta Mega Chefe de Gabinete: Michelle Amorim	Largo de São Francisco de Paula, 1 2º andar - Centro Rio de Janeiro/RJ CEP 20051-070	Tel.: (0xx21) 2508-7092 3938-0293	acjuca@gmail.com (diretar) martamega@gmail.com. br (vice-diretora) direcaoih@historia.ufrj.br (gabinete) ufrj.historia@ gmail.com (gabinete) michelleamorim88@ yahoo.com.br (chefe de gabinete) www. historia.ufrj.br

Órgãos Suplementares

Colégio de Aplicação - CAP Diretora Maria de Fatima dos Santos Galvão Vice-Diretora Maria Cristina Miranda da Silva	Rua J. J. Seabra, s/nº - Lagoa CEP 22470-130 Rio de Janeiro	Tels.: (0xx21) 3938- 0316 e 3938-0317	direcaoegeral@cap.ufrj.br www.cap.ufrj.br
Escola de Educação Infantil Diretora: Alessandra Sarkis de Melo	Rua Bruno Lobo, 50 (anexo ao IPPMG) CEP 21941-912 Cidade Universitária	Tels.: (0xx21) 3938-4761 (Sec. e Adm./Cristiane ou Fátima) - 5970 (Direção).	eeiufjr@eei.ufrj.br http://eei.ufrj.br
Núcleo de Estudos de Políticas Públicas em Direitos Humanos Suely Souza de Almeida - NEPP-DH Diretora Profª Maria Celeste Simões Marques Vice-Diretora Rosimar Souza dos Santos Borges	Av. Pasteur, 250 - Praia Vermelha Anexo do CFCH - 3º andar CEP 22290-240 Rio de Janeiro	Tels.: (0xx21) 3938- 5180 e 3938-5187	diretoria@nepp-dh.ufrj.br www.nepp-dh.ufrj.br

Centro de Ciências Jurídicas e Econômicas - CCJE

Decania Decano: Prof. Flávio Alves Martins	Av. Pasteur, 250 - sala 106 Urca Rio de Janeiro/RJ CEP: 22.290-240	Tel.: (0xx21) 3938-5301	decania@ccje.ufrj.br ccje. ufrj.br
Superintendência Acadêmica e Administrativa Superintendente: Alessandra Monteiro			superintendencia@ccje. ufrj.br ccje.ufrj.br
Faculdade de Direito Diretor: Prof. Carlos Alberto Pereira das Neves Bolonha	Rua Moncorvo Filho, nº 8 CEP 20211-340 Centro	Tel.: (0xx21) 3938-1033 Fax: (0xx21) 3938-1033	carlosbolonha@direito. ufrj.br, gabinetediretar@direito. ufrj.br www.direito.ufrj.br



Unidade/Cargo	Endereço	Telefone/Fax	E-Mail/Site
Faculdade de Administração e Ciências Contábeis - FACC Diretor: Prof. Antonio José Barbosa de Oliveira Secretaria Acadêmica de Graduação Chefe: Luiz Fernando Axelband	Avenida Pasteur, 250 - Sala 242 Urca Rio de Janeiro - RJ CEP 22.290-240	Tel.: (0xx21) 3938-0283 (direção)	www.facc.ufrj.br antoniojose@facc.ufrj.br (diretor) diretorio@facc.ufrj.br (diretora) romullo@facc.ufrj.br (secretário) Rômulo@secretaria@facc.ufrj.br

Órgãos Suplementares

Instituto de Pesquisa e Planejamento Urbano e Regional - IPPUR Diretor: Prof. Fabricio Leal de Oliveira	Av. Pedro Calmon, 550 Edifício da Reitoria da UFRJ 5º andar - sala 530 Cidade Universitária - Ilha do Fundão CEP 21941-901 - Rio de Janeiro	Tels.: (0xx21) 2598 1923 e 2598-1676 Fax: +55 (21) 2598 1923	orlando.santosjr@ippur.ufrj.br orlando.santosjr@gmail.com
Instituto de Economia - IE Diretor: Prof. Carlos Frederico Leão Rocha	Av. Pasteur, 250 Praia Vermelha CEP 22290-902	Tel.: (0xx21) 3839-5237 e 2598-1676 Fax: (0xx21) 2541-8148	diretorio@ie.ufrj.br
Instituto COPPEAD de Administração Diretor: Prof. Otavio Henrique dos Santos Figueiredo	Rua Pascoal Lemme, 355 Prédio do COPPEAD Cidade Universitária - Ilha do Fundão CEP 21941-918	Tel.: (0xx21) 3938-9898 Fax: (0xx21) 3938-9817	direcao@coppead.ufrj.br
Instituto de Relações Internacionais e Defesa - IRID Diretor: Prof. Leonardo Valente Monteiro	Av. Pasteur, 250 - fundos Campus Praia Vermelha - Urca - CEP: 22290-902	Tel: 55 (21) 3938-5310	valente@irid.ufrj.br diretor@irid.ufrj.br www.irid.ufrj.br

Centro de Ciências da Saúde - CCS

Decania Decano: Prof. Luiz Eurico Nasciutti	Edifício do Centro de Ciências da Saúde Bloco K 2º andar - sala 20 Av. Carlos Chagas Filho nº 373 Cidade Universitária Rio de Janeiro CEP 21941-902	Tels.: (0xx21) 3938-6701/6705 3938-6696	www.ccs.ufrj.br decano@ccsdecania.ufrj.br
Superintendência Superintendente Acadêmica: Prof. ^a Anaíze Borges Henriques Superintendente Gerencial: Kátia Lúcia Antinarelli			superintendente.a@ccsdecania.ufrj.br
Instituto de Ciências Biomédicas - ICB Diretor: Prof. José Garcia Ribeiro Abreu Junior			superintendente.gerencial@ccsdecania.ufrj.br
		Tel.: (0xx21) 3938-6674/6714 (temporariamente)	www.icb.ufrj.br gabinete@icb.ufrj.br



Unidade/Cargo	Endereço	Telefone/Fax	E-Mail/Site
Escola de Enfermagem Anna Nery - EEAN Diretora: Profª Elisabete Pimenta Araujo Paz	Rua Afonso Cavalcanti, 275 Cidade Nova CEP 20211-110	Tel.: (0xx21) 3938-0941	<i>direcao@eean.ufrj.br</i>
Faculdade de Farmácia - FF Diretor: Prof. Carlos Rangel Rodrigues	Prédio do CCS - Bloco K 2º andar - sala 50 Cidade Universitária - CEP 21944-580	Tel.: (0xx21) 3938-6444	
Faculdade de Fisioterapia Diretor Prof. Fernando Eduardo Zikan	Rua Rodolpho Paulo Rocco, 255 HUCFF - 8º andar - Cidade Universitária - CEP 21941-590 Rio de Janeiro	Tel.: (0xx21) 3938-2223	<i>gdir@fisioterapia.ufrj.br</i>
Faculdade de Medicina - FM Diretor: Prof. Alberto Schanaider	Av. Carlos Chagas Filho, 373 Edifício do Centro de Ciências da Saúde Bloco K, 2º andar, Sala 49 Cidade Universitária	Tels.: 3938-6708/6681 (SARAH)/2280-7793	<i>gabinete@medicina.ufrj.br</i> <i>www.medicina.ufrj.br</i>
Instituto de Microbiologia Paulo de Góes - IMPPG Diretora: Profª Beatriz Meurer Moreira	Edifício do Centro de Ciências da Saúde - Bloco I - Cidade Universitária - Ilha do Fundão	Tels.: (0xx21) 3938- 6734 (0xx21) 3938- 0256	<i>www.microbiologia.ufrj.br</i> <i>direcao@micro.ufrj.br</i> <i>cleide@micro.ufrj.br</i>
Instituto de Nutrição Josué de Castro - INJC Diretora: Profª Avany Fernandes Pereira	Av. Carlos Chagas Filho, 373 Ed. do Centro de Ciências da Saúde Bloco J - 2º andar Cidade Universitária - CEP 21941-902	Tel.: (0xx21) 3938- 6599/2560-8293 Fax: (0xx21) 2280-8343	<i>direcao@nutricao.ufrj.br</i> <i>secretaria@nutricao.ufrj.br</i>
Faculdade de Odontologia - FO Diretor: Prof. Elson Braga de Mello	Av. Rodolpho Paulo Rocco, 325 Prédio do CCS - bl. K 2º andar -sala 56 Cidade Universitária - Ilha do Fundão CEP 21941-617	Tels.: (0xx21) 3938- 6438/ 6439/0045	<i>gabinete@odonto.ufrj.br</i>
Instituto de Biologia Diretor: Prof. Rodrigo Soares de Moura Neto	Ed. do Centro de Ciências da Saúde Bl. A - sala A 1-050 Cidade Universitária - Ilha do Fundão CEP 21941-590	Tel.: (0xx21) 3938-6332 Fax: (0xx21) 3938-6333	
Escola de Educação Física e Desportos - EEFD Diretora Profª Katya Souza Gualter	Av. Carlos Chagas Filho, 540 Prédio da Ed. Física Cidade Universitária - Ilha do Fundão CEP 21941-599	Tels.: (0xx21) 3938- 6850/3938-6836	<i>gabinete@eefd.ufrj.br</i>



Unidade/Cargo	Endereço	Telefone/Fax	E-Mail/Site
Órgãos Suplementares			
Instituto de Biofísica Carlos Chagas Filho - IBCCF Diretor: Prof. Robson Coutinho Silva Substituto Eventual: Profª Eleonora Kurtenbach	Av. Carlos Chagas Filho, nº 373 Prédio do Centro de Ciências da Saúde Bloco G - sala G1-019 Cidade Universitária Rio de Janeiro/RJ - CEP 21941-902	Tel.: (0xx21) 3938-6721 e 3938-6722 Fax: (0xx21) 2280-8193	www.biof.ufrj.br diretor@biof.ufrj.br secretaria@biof.ufrj.br
Instituto de Bioquímica Médica Leopoldo de Meis - IBQM Diretor: Prof. Robson de Queiroz Monteiro Vice-Diretor: Prof. Fernando Lucas Palhano Soares	Edifício do Centro de Ciências da Saúde Avenida Carlos Chagas Filho, 373 Bloco K - 2º andar - sala 27 Cidade Universitária Rio de Janeiro/RJ CEP 21941-590	Tel.: (0xx21) 3938-6789 Gabinete da direção: 3938-6789	diretor@bioqmed.ufrj.br gabinete@bioqmed.ufrj.br ufjf.br vice-diretor@bioqmedica.ufrj.br
Instituto de Ginecologia Diretor: Prof. Gutemberg Leão de Almeida Filho	Rua Moncorvo Filho, 90 Centro CEP 20211-340	Tel (0xx21) 2232-2970 (gabinete) (0xx21) 3938-0411 (recursos humanos) Fax: (0xx21) 2252-1379 ramal: 201	gabinete@ig.ufrj.br
Instituto de Neurologia Deolindo Couto - INDC Diretor: Prof. Cesar Fantezia Andraus	Av. Venceslau Brás, 95 Botafogo CEP 22290-140	Tels.: (0xx21) 3938-5644, 3938-5624 e (0xx21) 3938-5610	direcao@indc.ufrj.br
Instituto de Psiquiatria - IPUB Diretor: Prof. Pedro Gabriel Godinho Delgado	Av. Venceslau Brás, 71 fundos Botafogo CEP 22290-140	Tels.: (0xx21) 3938-5506/5507	gabdiretor@ipub.ufrj.br www.ipub.ufrj.br
Instituto de Puericultura e Pediatria Martagão Gesteira - IPPMG Diretor: Prof. Giuseppe Mario Carmine Pastura	Av. Rua Bruno Lobo, 50 Cidade Universitária - Ilha do Fundão CEP 21941-912	Tels.: (0xx21) 2590-4640/ 3938-4816/4822	direcao@ippmg.ufrj.br www.ippmg.ufrj.br
Instituto de Doenças do Tórax - IDT Diretor Prof. Alexandre Pinto Cardoso	Rua Prof. Rodolpho Paulo Rocco, 255 Prédio do HUCFF 1º andar - sala 01 D58 - CEP 21941-913 Horário de funcionamento: 8 às 6h	Tel.: (0xx21) 3938-2887 (secretárias Bianca ou Karina - Recepção)	idt.ufrj.br direcao@idt.ufrj.br
Maternidade-Escola Diretor: Prof. Jorge Fonte de Rezende Filho	Rua das Laranjeiras, 180 Laranjeiras - Rio de Janeiro CEP 22240-003	Tels.: (0xx21) 2285-7935, 2205-3229 e 2205-3096 Fax: (0xx21) 2285-7994	matesc@me.ufrj.br



Unidade/Cargo	Endereço	Telefone/Fax	E-Mail/Site
Hospital Universitário Clementino Fraga Filho - HUCFF Diretor-Geral Prof. Marcos Alpoim Freire	Edifício do Hospital Universitário Cidade Universitária	Tels.: (0xx21) 3938-6002/6003 Fax: (0xx21) 2270-2193	
Instituto do Coração Edson Saad Diretor: Prof. Mauro Paes Leme de Sá	Rua Prof. Rodolpho Paulo Rocco, 225 8º andar Cidade Universitária Ilha do Fundão - CEP 21941-913	Tels.: (0xx21) 3938-2618/2750 Fax: (0xx21) 3938-2759	
Instituto de Atenção à Saúde São Francisco de Assis - HESFA Diretor: Prof. Dr. Roberto José Leal Secretária do Gabinete da Direção: Helena Vuolo	Av. Presidente Vargas, nº 2863 Cidade Nova CEP 20210-030	Tel.: (0xx21) 3184-4400/4444 Tefefax: (0xx21) 3184-4400/ 4403/4436/4439	www.hesfa.ufrj.br diger@hesfa.ufrj.br divad@hesfa.ufrj.br
Instituto NUTES de Educação em Ciências e Saúde Diretora Profª Rita Vilanova Prata	Edifício do Centro de Ciências da Saúde Bloco A - sala 12 Cidade Universitária CEP 21949-900	Tel.: (0xx21) 3938-6343 Fax: (0xx21) 2270-3944	direcao@nutes.ufrj.br
Instituto de Pesquisas de Produtos Naturais Walter Mors - IPPN Diretor: Prof. Alcides José Monteiro da Silva	Edifício do Centro de Ciências da Saúde Bloco H - 1º andar Cidade Universitária CEP 21941-902	Tels.: (0xx21) 3938-6791 (administração)/ 6792/6793/6794/ 6795/6513 (diretoria) - ramais 214-215	diretor@nppn.ufrj.br ipppn.ufrj@gmail.com
Instituto de Estudos de Saúde Coletiva - IESC Diretor Prof. Antonio José Leal Costa	Praça Jorge Machado Moreira (próximo à Prefeitura UFRJ) Ilha do Fundão - Cidade Universitária CEP 21941-598	Tels.: (0xx21) 3938-9277/9271 Fax: (0xx21) 3938-9273	iesc@iesc.ufrj.br (unidade) www.iesc.ufrj.br
Centro Nacional de Biologia Estrutural e Bioimagem - CENABIO Diretor Prof. Adalberto Vieyra	Av. Carlos Chagas Filho, 373 Edifício do CCS - Bloco M Cidade Universitária Ilha do Fundão - CEP 21941-902	Tels.: (0xx21) 2590-6916 ramal 20 e 3105-1041	avieyra@biof.ufrj.br
Instituto de Biodiversidade e Sustentabilidade - NUPEM Diretora: Profª Cíntia Monteiro de Barros	Av. São José do Barreto, 764 São José do Barreto - Macaé - RJ CEP 27965-045 Caixa Postal: 119331	Tels.: (0xx22) 2762-9313/ 2759-3431/3420 Fax: (0xx22) 2762-9313 - ramal 201	direcao@nupem.ufrj.br
Núcleo de Bioética e Ética Aplicada - NUBEA Diretora: Marisa Palacios da Cunha e Melo de Almeida Rego	Campinho da Praia Vermelha		marisa.palacios@gmail.com



Unidade/Cargo	Endereço	Telefone/Fax	E-Mail/Site
<p>Núcleo de Enfrentamento e Estudos em Doenças Infecciosas Emergentes e Reemergentes - NEEDIER</p> <p>Diretora Professora Terezinha Marta Pinto Castiñeiras</p> <p>Vice-Diretor: Professor Amílcar Tanuri</p>	<p>Av. Carlos Chagas Filho, 791 - Quadra F - Cidade Universitária CEP 22.291-599</p>	<p>Tel.: (0xx21) 9738 02702</p>	<p><i>coordenacao@needier. ufjf.br</i></p>

Centro de Tecnologia - CT

<p>Decania</p> <p>Decano Prof. Walter Issamu Suemitsu</p>	<p>Av. Athos da Silveira Ramos, 149 Bloco A - 2º andar - Sala 1 Cidade Universitária CEP 21945-970</p>	<p>Tels.: (0xx21) 3938- 7008/7100 (Solange e Wilma)</p>	<p><i>www.ct.ufjf.br</i></p>
<p>Chefe de Secretaria da Decania do CT: Rosana Barreto de Siqueira Torres</p>		<p>Tel.: (0xx21) 3938-7100</p>	<p><i>rosana@ct.ufjf.br</i></p>
<p>Superintendência do CT</p> <p>Superintendente: Agnaldo Fernandes Silva</p>	<p>Av. Athos da Silveira Ramos, 149 Ed. do CT - Bloco A - 2º andar Cidade Universitária - CEP 21945-970</p>	<p>Tel (0xx21) 3938-7007 Tel.: (0xx21) 3938-7008 Horário de atendimento: 8 às 17h</p>	<p><i>superintendente@ ct.ufjf.br</i></p>
<p>Escola Politécnica</p> <p>Diretora: Profª Claudia do Rosário Vaz Morgado</p> <p>Vice-Diretor: Prof. Edilberto Strauss</p>	<p>Centro de Tecnologia Gabinete da Direção - Sala 01 Rua Athos da Silveira Ramos, 149 Bloco A, 2º andar Cidade Universitária - Ilha do Fundão Rio de Janeiro/RJ - CEP 21945-970 Caixa Postal: 68.529</p>	<p>Tel.: (0xx21) 3938-7010 Tel.: (0xx21) 3938- 7015/7065/7064 Fax: (0xx21) 3938-7718</p>	<p><i>diretor@poli.ufjf.br www.poli.ufjf.br</i></p>
<p>Escola de Química - EQ</p> <p>Diretora: Profª Fabiana Valéria da Fonseca</p>	<p>Centro de Tecnologia Bloco E, sala 201 - Cidade Universitária CEP 21949-900</p>	<p>Tel.: (0xx21) 3938-7040 Fax: (0xx21) 3938-7567</p>	<p><i>diretoria@eq.ufjf.br</i></p>

Órgãos Suplementares

<p>Instituto Albero Luiz Coimbra de Pós-Graduação e Pesquisa de Engenharia - COPPE</p> <p>Diretora Profª Suzana Kahn Ribeiro</p>	<p>Centro de Gestão Tecnológica Rua Moniz Aragão, 360 Bloco I Ilha do Fundão - Cidade Universitária CEP 21941-594</p>	<p>Tels.: (0xx21) 3622- 3477 - 78 - 66 Fax: (0xx21) 3622-3463</p>	<p><i>malex@adc.coppe.ufjf.br suzani@adc.coppe.ufjf.br spaula@adc.coppe.ufjf.br</i></p>
<p>Instituto de Macromoléculas Professora Eloisa Mano - IMA</p> <p>Diretora Profª Maria Ines Bruno Tavares</p>	<p>Edifício do Instituto de Macromoléculas Av. Horacio Macedo, 2030 Centro de Tecnologia - Bloco J Cidade Universitária - CEP 21941-598 Caixa Postal: 68.525</p>	<p>Tel.: (0xx21) 3938-7031 Fax: (0xx21) 2270-1317</p>	<p><i>diretoria@ima.ufjf.br www.ima.ufjf.br</i></p>



Unidade/Cargo	Endereço	Telefone/Fax	E-Mail/Site
Núcleo Interdisciplinar para o Desenvolvimento Social - NIDES Diretor Prof. Felipe Addor	Av. Athos da Silveira Ramos, 149 Corredor ABC - sala ABC-112 Centro de Tecnologia - CEP 21941-909 Cidade Universitária - Rio de Janeiro	Tels.: (0xx21) 3938-7453 e 7780	contato@nides.ufrj.br felipe@nides.ufrj.br www.nides.ufrj.br

Centro Multidisciplinar UFRJ-Macaé

Decania Decano Prof. Irnak Marcelo Barbosa	Av. Aluizio da Silva Gomes, 50 Granja dos Cavaleiros Macaé - RJ CEP 27.930-560	Tel.: (0xx22) 2141-4006	decania@macae.ufrj.br
Instituto Multidisciplinar de Química Diretora pro tempore: Profª Juliana Mílanez		direcaoimq@macae.ufrj.br	
Instituto de Ciências Farmacêuticas Diretor pro tempore: Prof. Leonardo Paes Cinelli		direcaoicf@gmail.com direcao@icf.macaee.ufrj.br	
Instituto de Alimentação e Nutrição Diretora pro tempore Profª Kelse Tibau de Albuquerque		direcao@ian.macaee.ufrj.br	
Instituto de Enfermagem Diretora Profª Raquel Silva de Paiva		direcaoief@macae.ufrj.br	
Instituto de Ciências Médicas Diretor pro tempore: Prof. Luís Claudio de Carvalho		icm@macae.ufrj.br	
Instituto Politécnico Diretor Prof. Thiago Gomes de Lima		direcao@ipoli.macaee.ufrj.br	

Campus UFRJ Duque de Caxias Professor Geraldo Cidade

Diretora: Profª Juliany Cola Fernandes Rodrigues	Km 104,5 -Santa Cruz da Serra - Duque de Caxias - RJ CEP 25.240-005	diretor@caxias.ufrj.br www.caxias.ufrj.br
Vice-Diretora Geral: Profa Luisa Andrea Ketzer		vice-diretor@xerem.ufrj.br
Diretora Adjunta Acadêmica: Profa Carolina Alvares da Cunha de Azeredo Braga		diretor.academico@xerem.ufrj.br
Vice-Diretor Adjunto Acadêmico: Prof Marcel Menezes Lyra da Cunha		diretor.academico@xerem.ufrj.br



Unidade/Cargo	Endereço	Telefone/Fax	E-Mail/Site
Diretor de Pós-Graduação: Prof Robson Roney Bernardo	Km 104,5 -Santa Cruz da Serra - Duque de Caxias - RJ CEP 25.240-005		<i>robson@xerem.ufrj.br</i>
Diretor Adjunto Administrativo: Evandro Costa de Souza			<i>diretor.administrativo@xerem.ufrj.br</i>
Vice-Diretora Adjunto Administrativa: Daniele Marins Silva Nogueira			<i>daniele.nogueira@xerem.ufrj.br</i>
Chefe de Gabinete: Luis Felipe Quaresma Corbett			<i>gabinete@xerem.ufrj.br</i>

Fórum de Ciência e Cultura - FCC (Com categoria de Centro)

Presidente: Reitor: Prof. Roberto de Andrade Medronho	Av. Rui Barbosa, 762 Flamengo (Sede provisória no Colégio Brasileiro de Altos Estudos - CBAE) CEP 20.250-020	Tels.: (0xx21) 2295-4590 (atendimento provisório no CBAE) 2346 (atendimento provisório no FCC)/ 2552-1046	<i>www.forum.ufrj.br</i>
Coordenação Coordenadora: Profª Christine Ruta			<i>coordenadora@forum.ufrj.br</i>
Chefe de Gabinete: Míriam Starosky			<i>miriamstarosky@forum.ufrj.br</i>
Superintendência de Difusão Cultural Superintendente: Prof. Andrea Albuquerque Adour da Câmara	Av. Rui Barbosa, 762 Flamengo (Sede provisória no Colégio Brasileiro de Altos Estudos - CBAE) CEP 22250-020	Tel.: (0xx21) 2295-4590 (atendimento provisório no CBAE) 2346 (atendimento ptovisório no FCC)	
Superintendência Administrativa Superintendente: Flávio Ferreira Fernandes			<i>flaviofernandes@forum.ufrj.br</i>
Superintendência de Comunicação, Tv e Rádio Superintendente: Karina Carvalho Nunes			<i>bruna@forum.ufrj.br</i>
Secretaria Executiva do Gabinete Rosilane Galdino de Moura			<i>rosigaldino@forum.ufrj.br</i>
Biblioteca Central e Sistema de Bibliotecas e Informações - SIBI Coordenadora: Paula Maria Abrantes Cotta de Mello			Prédio do FCC Av. Pasteur, 250 - salas 105/107 Palácio Universitário Praia Vermelha CEP 22295-902
Editora da UFRJ Diretor-Geral: Prof. Marcelo Jacques de Moraes	Av. Pasteur, 250 Palácio Universitário Praia Vermelha - RJ CEP 22290-902	Tels.: (0xx21) 3938-5487 e 3938-5488	<i>www.editora.ufrj.br</i>



Unidade/Cargo	Endereço	Telefone/Fax	E-Mail/Site
Diretora Adjunta: Fernanda Ribeiro	Av. Pasteur, 250 Palácio Universitário Praia Vermelha - RJ CEP 22290-902	Tels.: (0xx21) 3938- 5487 e 3938-5488	<i>fernanda@editora.ufrj.br</i>
Diretor Editorial: Thiago Lins			<i>thiagolins@editora.ufrj.br</i>
Diretor Comercial: Julio Dias			<i>julio@editora.ufrj.br</i>
Museu Nacional - MN Diretor: Prof. Alexander Wilhelm Armin Kellner	Quinta da Boa Vista, s/nº São Cristóvão CEP 20940-040	Tels.: (0xx21) 3938-1252 2254-4320	<i>www.museunacional.ufrj.br</i> <i>secretaria@mn.ufrj.br</i>
Casa da Ciência - Centro Cultural de Ciência e Tecnologia da UFRJ Diretor Prof. Ismar de Souza Carvalho	Rua Lauro Muller, 3 - Botafogo Rio de Janeiro/RJ - CEP 22290-970 Caixa Postal: 56066	Tels.: (0xx21) 3938-5461, (0xx21) 3938-5464 e (0xx21) 3938-5444	<i>direcao@casadaciencia.ufrj.br</i>
Universidade da Cidadania Diretor: Prof. Paulo Fontes	Av. Rui Barbosa, 762 - Flamengo - Rio de Janeiro/RJ CEP 22250-020	Tel.: (0xx21) 2552-1048 e 2552-1195	<i>paulofontes@forum.ufrj.br</i>
Colégio Brasileiro de Altos Estudos Diretora: Profª Ana Célia Castro	Av. Rui Barbosa, 762 - Flamengo Rio de Janeiro/RJ - CEP 22250-020	Tel.: (0xx21) 2552-1048 e 2552-1195	<i>cbae@forum.ufrj.br</i>
Núcleo de Rádio e TV Diretor: Prof. Marcelo Kischinhevsky	Av. Pasteur, 250 Palácio Universitário - Praia Vermelha CEP 22290-902	Tel.: (0xx21) 3938 5172	<i>www.radio.ufrj.br</i> <i>radio@forum.ufrj.br</i>
Sistema de Museus, Acervos e Patrimônio da UFRJ - SIMAP Diretora: Profª Claudia Carvalho	Av. Pasteur, 250 - 2º andar - Urca - Rio de Janeiro - RJ - CEP 22290-902	Tel.: (0xx21) 2295-2346	<i>simap@forum.ufrj.br</i>



Polos EAD UFRJ-CEDERJ

Município	Endereço	Telefone	E-mail
Angra dos Reis	Av. dos Trabalhadores 179 – Jacuecanga	(24) 3361-0973	polo-angradosreis@cecierj.edu.br
Belford Roxo	R. Mauá, s/n – São Bernardo	(21) 3771-2499	polo-belfordroxo@cecierj.edu.br
Campo Grande	Av. Manoel Caldeira de Alvarenga 1.203	(21) 2332-7580 (21) 2332-7581	polo-campogrande@cecierj.edu.br
Duque de Caxias	R. Marechal Floriano 555 – Jardim 25 de Agosto	(21) 2675-5209	polo-duquedecaxias@cecierj.edu.br
Itaperuna	Av. Zulamith Bittencourt s/n – Presidente Costa e Silva	(22) 3822-7489	polo-itaperuna@cecierj.edu.br
Macaé	Av. Aluizio da Silva Gomes 50 – Granja dos Cavaleiros		polo-macae@cecierj.edu.br
Miracema	Av. Deputado Luiz Fernando Linhares – s/n – Centro	(22) 3852-2349	polo-miracema@cecierj.edu.br
Nova Iguaçu	R. Doutor Paulo Fróes Machado 38 – Centro	(21) 2669-4811	polo-novaiguacu@cecierj.edu.br
Paracambi	R. Sebastião de Lacerda s/n – Fábrica	(21) 3693-3299	polo-paracambi@cecierj.edu.br
Pirai	R. Roberto Silveira 86 – Centro	(24) 2431-3116	polo-pirai@cecierj.edu.br
Resende	Av. Ten Cel Adalberto Mendes 1920 – Bairro Vila Santa Isabel	(24) 3381-2177 (24) 3381-0767	polo-resende@cecierj.edu.br
São Gonçalo	R. Visconde de Itaúna s/n – Gradim	(21) 4119-4312	polo-saogoncalo@cecierj.edu.br
Três Rios	R. Marechal Deodoro 117 – Centro	(24) 2255-3071	polo-tresrios@cecierj.edu.br
Volta Redonda	R. 539 s/n – Jardim Paraiba	(24) 3337 4805 (24) 33394221	polo-voltaredonda@cecierj.edu.br



Universidade Federal do Rio de Janeiro – UFRJ

Reitor

Professor Roberto de Andrade Medronho

Vice-Reitora

Professora Cássia Curan Turci

Pró-Reitora de Graduação

Professora Maria Fernanda Santos Quintela da Costa Nunes

Pró-Reitor de Pós-Graduação e Pesquisa

Professor João Ramos Torres de Mello Neto

Pró-Reitor de Planejamento e Desenvolvimento

Professor Helios Malebranche Olbrisch Freres Filho

Pró-Reitora de Pessoal

Neuza Luzia Pinto

Pró-Reitora de Extensão

Professora Ivana Bentes Oliveira

Pró-Reitora de Gestão e Governança

Professora Cláudia Ferreira da Cruz

Pró-Reitor de Políticas Estudantis

Professor Eduardo Mach Queiroz

Prefeito

Marcos Benilson Gonçalves Maldonado



Pró-Reitoria de Graduação - PR-1

Pró-Reitora de Graduação

Professora Maria Fernanda Santos Quintela da Costa Nunes

Superintendente Geral de Graduação

Professora Georgia Correa Atella

Superintendente Administrativo

Rosiléia Castório Damasceno

Superintendente Acadêmico

Professor Carlos Eduardo Bielschowsky

Superintendente de Acesso e Registro

Ricardo Ballesterio Anaya

Superintendente Executivo de Sistemas Acadêmicos Corporativos

Ricardo Storino

Procuradoria Educacional Institucional

Professora Maria Antonieta Peixoto Gimenes Couto

Coordenação do Programa Institucional de Bolsas de Iniciação à Docência (PIBID) e Residência Pedagógica

Professora Rejane Amorim

Coordenação de Integração dos Cursos de Licenciaturas ao Complexo de Formação do Professores e PBAER

Professor Joaquim Silva



*Coordenação de Integração
Acadêmica dos Cursos e Programas*
Professor Marcelo Côrtes

*Coordenação do Programa de Educação Tutorial (PET)
e Inovação para Graduação*
Professor Cristiano Lazoski

Núcleo de Educação a Distância
Professor Carlos Eduardo Bielschowsky

Chefe de Secretaria de Gabinete da PR-1
Lu Cavalheiro

Conselho de Ensino de Graduação - Presidente
Professora Maria Fernanda Santos Quintela da Costa Nunes

Secretária Executiva do CEG
Ursula Andrews Barbosa Barros

Divisão de Ensino - Diretora
Daniely Moreira Vieira

Divisão de Integração Acadêmica - Diretora
Christiane Maria de Sá Moreira

Divisão de Diplomas - Diretor
Alexandre Souza da Silva

Divisão de Registro de Estudante - Diretor
Guilherme Pichinine de Carvalho

Divisão de Acesso aos Cursos de Graduação - Diretora
Isabel Ottoni Luiz

Divisão de Projetos Acadêmicos Estratégicos - Diretora
Margarete de Macedo Monteiro

